

RAPORT O STANIE POWIATU ŚWIDWIŃSKIEGO NA ROK 2019





Spis treści :

I.	Ogólna charakterystyka Powiatu Świdwińskiego	3
II.	Zadania Powiatu	6
III.	Finanse Powiatu	7
IV.	Rada Powiatu Świdwińskiego.....	9
1.	Rada Powiatu VI kadencji	9
2.	Wykonanie uchwał Rady Powiatu Świdwińskiego w 2019 roku	10
V.	Zarząd Powiatu Świdwińskiego	15
VI.	Starostwo Powiatowe w Świdwinie	23
1.	Struktura organizacyjna Starostwa Powiatowego w Świdwinie.....	23
2.	Zadania Wydziałów i referatów oraz jednostek organizacyjnych.....	25
1)	Powiatowy Rzecznik Konsumenta	25
2)	Wydział Spraw Społeczno-Oświatowych	26
3)	Wydział Geodezji i Gospodarka Nieruchomościami.....	40
4)	Wydział Architektury i Budownictwa	41
5)	Wydział Ochrony Środowiska.....	42
6)	Wydział Komunikacji i Drogownictwa.....	45
7)	Wydział Promocji.....	46
8)	Wydział Zarządzania Kryzysowego.....	50
9)	Nieodpłatna Pomoc Prawna	53
VII.	Jednostki organizacyjne Powiatu Świdwińskiego	54
VIII.	Promocja i ochrona Zdrowia	76
IX.	Powiatowy Zarząd Dróg	88
X.	Stan Mienia Komunalnego	89
XI.	Podsumowanie	92



I. OGÓLNA CHARAKTERYSTYKA POWIATU ŚWIDWIŃSKIEGO

Powiat świdwiński, obejmuje większą część Wysoczyzny Łobeskiej, fragmenty równin: Nowogardzkiej, Gryfickiej i Białogardzkiej oraz północny skrawek Pojezierza Drawskiego.

Mapa 1. Położenie powiatu świdwińskiego



Strategia rozwoju powiatu Świdwińskiego

Powiat położony jest w centralnej części województwa zachodniopomorskiego i stanowi 4,7% powierzchni województwa zachodniopomorskiego.

Powiat świdwiński obejmuje obszar 1 093 km² i w 2019 roku zamieszkiwało go ogółem 46 997 osoby (43 osoby na 1 km²). Siedzibą Powiatu jest miasto Świdwin.

W skład powiatu świdwińskiego (mapa nr 2) wchodzi sześć gmin: cztery wiejskie, jedna miejsko-wiejska i jedna miejska, które obejmują łącznie 201 miejscowości:



- Gmina Brzeżno – 111 km², 10% powierzchni Powiatu
- Gmina Połczyn-Zdrój – 343 km², 31% powierzchni Powiatu
- Gmina Rąbino – 180 km², 16% powierzchni Powiatu
- Gmina Sławoborze – 189 km², 17% powierzchni Powiatu
- Gmina Świdwin – 247 km², 23% powierzchni Powiatu
- Miasto Świdwin – 23 km², 3% powierzchni Powiatu



Źródło: opracowanie własne.

Podstawowe dane demograficzne dotyczące powiatu.

Liczba ludności na 30 czerwca 2019 roku: 46 997 osób

Powierzchnia: 1093 km²



Krótki opis sytuacji demograficznej:

Wg danych udostępnionych przez GUS, ogólna liczba mieszkańców faktycznie zamieszkałych w powiecie świdwińskim wyniosła na dzień 30.06.2019 roku 46 997. Ponad połowa ludności powiatu świdwińskiego skupiona jest w dwóch ośrodkach miejskich - w Świdwinie i Połczynie-Zdroju. Mieszkańców miast było 23 606, a wsi 23 391.

Zmiany w stanie ludności w 2019 roku wykazały tendencje podobne do lat poprzednich. W 2018 roku, według danych GUS, w powiecie świdwińskim mieszkało ogółem 47 444 osób - w tym 23 440 mężczyzn i 24 004 kobiet.

W strukturze wiekowej podział wyglądał następująco: wieku przedprodukcyjnym - 14 lat i mniej; liczba osób, to - 6 811, w wieku produkcyjnym: 15-59 lat kobiety, 15-64 mężczyźni, łącznie ogólna liczba osób to - 30 483, a wieku poprodukcyjnym to - 9 948

Ocena sytuacji demograficznej (struktura wiekowa, płeć, przyrost naturalny, migracje) jest ważnym czynnikiem określającym kierunki rozwoju powiatu, ponieważ mieszkańcy warunkują zarówno możliwości, jak i potrzeby rozwoju lokalnego. W powiecie świdwińskim występuje niewielka przewaga kobiet w liczbie mieszkańców.

W 2018 roku największą grupę mieszkańców w powiecie świdwińskim stanowiła ludność w wieku produkcyjnym 64,3%, następnie w wieku poprodukcyjnym 21 % i w wieku przedprodukcyjnym 14,7%. Odnośnie struktury na rynku pracy, bezrobocie w roku 2019 wynosiło 31,6 % w skali ogólnej.

Spada liczba ludności w wieku przedprodukcyjnym i produkcyjnym, natomiast z roku na rok rośnie liczba ludności w wieku poprodukcyjnym.

W powiecie świdwińskim coraz mniej korzystne są wskaźniki obciążenia demograficznego. Po niżu demograficznym, który w 2013 roku przekroczył stan minusowy i wykazywał tendencje spadkową w następnych latach, przyrost naturalny na 1000 ludności rósł, choć wciąż wykazywał wartość minusową (w 2017 roku.: -1,5), jednak w 2018 roku różnica między urodzeniami i zgonami znów wykazała tendencję obniżającą przyrost naturalny, który wyniósł: - 3,6.

Jednym z ważniejszych czynników mających wpływ na spadek liczby ludności są migracje ludności związane głównie z sytuacją zarobkową. Niestety wg prognoz wciąż wykazuje on tendencję spadkową, w 2018 roku na zameldowań 600, wymeldowań było 836.



II. ZADANIA POWIATU

Powiat, zgodnie z art. 4 ustawy o samorządzie powiatowym, wykonuje określone ustawami zadania publiczne o charakterze ponadgminnym. Zadania powiatu można podzielić na 5 grup tematycznych:

1. **Spółeczną** – edukacja publiczna, promocja i ochrona zdrowia, pomoc społeczna, kultura fizyczna i turystyka.
2. **Techniczną** – transport zbiorowy (lokalny) i drogi publiczne, utrzymanie powiatowych obiektów i urządzeń użyteczności publicznej oraz obiektów administracyjnych, geodezji, kartografii i katastru, administracji architektoniczno-budowlanej.
3. **Porządek publiczny** - porządku publicznego i bezpieczeństwa obywateli, ochrony przeciwpowodziowej, w tym wyposażenia i utrzymania powiatowego magazynu przeciwpowodziowego, przeciwpożarowej i zapobiegania innym nadzwyczajnym zagrożeniom życia i zdrowia ludzi oraz środowiska,
4. **Ochrona środowiska** - ochrony środowiska i przyrody, rolnictwa, leśnictwa i rybactwo śródlądowe, nadzór budowlany.
5. **Działalność organizatorska** - przeciwdziałaniu bezrobociu oraz aktywizacji lokalnego rynku pracy, ochrony praw konsumenta, polityka prorodzinna, wspieranie osób niepełnosprawnych, ochrona dóbr kultury, promocja powiatu, współpraca z organizacjami pozarządowymi.

III. FINANSE POWIATU

Uchwałą Nr III/9/18 Rady Powiatu Świdwińskiego z dnia 20 grudnia 2018r., został uchwalony Budżet Powiatu Świdwińskiego na 2019 rok. Poniższe tabele przedstawiają realizację dochodów i wydatków w układzie działów klasyfikacji budżetowej na koniec 2019 roku oraz porównanie z rokiem 2018.



Realizacja dochodów w układzie działów klasyfikacji budżetowej

(z uwzględnieniem struktury dochodów) w zł

Dział	Nazwa	Wykonanie za 2018 r.	Planowane Dochody na 2019 r.	Wykonanie za 2019 r.	% Wykon.	Struktura Wykon. Dochodów
1	2	3	4	5	6	7
010	Rolnictwo i łowiectwo	0	0	0	0	0
020	Leśnictwo	107 299,37	109 016	109 015,25	100,00	0,15
600	Transport i łączność	4 301 371,08	753.490	1 094 245,38	145,22	1,49
	w tym: majątkowe	42101587,28	700 000	1 027 948,77	146,85	
700	Gospodarka mieszkaniowa	823466,40	594 983	954 339,50	160,4	1,30
	w tym: majątkowe	23 864,46	35 000	123 256,90	352,16	
710	Działalność usługowa	844 532,37	1 724 171	834 358,96	48,39	1,14
	w tym: majątkowe	0	277 319	0	0	
750	Administracja Publiczna	2 103 062,44	3.936 552	1.386 548,81	35,22	1,89
	w tym: majątkowe	1 164 959,15	2 828 647	420 851,06	14,88	
751	Urzędy naczelnych organów władzy państwowej, kontroli i ochrony prawa oraz sądownictwa	40 367,00	0	0	0	0
752	Obrona narodowa	28 325,00	30 387	30 387,00	100,00	0,04
754	Bezpieczeństwo publiczne i ochrona przeciwpożarowa	4 190 302,91	4 255 499	4 256 063,90	100,01	5,80
	w tym: majątkowe	36 000,00	0	0	0	
755	Wymiar sprawiedliwości	125 207,41	132 000	131 384,65	99,53	0,18
756	Dochody od osób prawnych, od osób fizycznych i od innych jedn. nieposiadających osobowości prawnej oraz wydatki z ich poborem	10 002 414,51	10.492 715	10 790 266,58	102,84	14,70
758	Różne rozliczenia	35 518 028,0	38 748 657	38 748 657,00	100,00	52,79
	w tym: majątkowe	1 322 700,00	0	0	0	
801	Oświata i wychowanie	272 566,02	303 108	294 127,62	97,37	0,40
	w tym: majątkowe	0	12 600	12 600	100,00	
851	Ochrona zdrowia	1 755 470,35	1 357 750	1 215 366,00	89,51	1,65
	w tym: majątkowe	240 000,00	147 050	20 000	73053	
852	Pomoc społeczna	7 728 299,88	8 620 550	8 556 284,28	99,25	11,66
	w tym: majątkowe	0	0	0	0	0
853	Pozostałe zad. w zakresie polit. społ.	964 939,50	1 093 065	1 040 501,96	95,19	1,42
	w tym: majątkowe	0	0	0	0	0
854	Edukacyjna opieka wychowawcza	1 629 993,89	1 628 903	1 572 808,41	96,56	2,14
855	Rodzina	1 923 012,22	2 371 750	2 246 164,56	94,70	3,06
900	Gosp. komunalna i ochrona	205 053,70	130 000	115.518,68	88,86	0,16
	w tym majątkowe	16 255,51	0	0	0	
926	Kultura fizyczna	53 849,32	18 500	18 500,00	100,00	0,03
	w tym: majątkowe	53 849,32	18 500	18 500	100,00	
	RAZEM DOCHODY	72 617 541,37	76 301 096	73 395 538,54	96,19	100
	w tym: majątkowe	7 059 215,72	4 019 116	1 623 156,73	40,39	

Realizacja wydatków w układzie działów klasyfikacji budżetowej
(z uwzględnieniem struktury wydatków)

Dział	Nazwa	Wykonanie 2018 r.	Plan po zmianach 2019 r.	Wykonanie 2019 r.	% 5:4	Struktura wydatków
1	2	3	4	5	6	7
020	Leśnictwo	110.437,69	135.016	109.959,02	81,44	0,15
600	Transport i łączność	12.535.164,41	4.045.583	3.999.013,99	98,85	5,60
	w tym: majątkowe	9.770.155,63	1.362.773	1.362.045,43	99,95	
700	Gospodarka mieszkaniowa	465.223,28	509.283	377.988,33	74,22	0,53
	w tym: majątkowe	0	0	0	0	
710	Działalność usługowa	694.576,40	1.724.171	604.782,25	35,08	0,85
	w tym: majątkowe	0	301.915	0	0	
750	Administracja Publiczna	9.231.975,93	13.469.189	11.429.726,44	84,86	15,99
	w tym: majątkowe	1.824.049,59	5.069.554	3.585.976,99	70,74	
751	Urzędy naczelnych organów władzy..	40.367,00	0	0	0	0
752	Obrona narodowa	28.325,00	30.387	30.387,00	100,00	0,04
754	Bezpieczeństwo publiczne i ochrona przeciwpożarowa	4.204.035,16	4.268.999	4.264.864,77	99,90	5,97
	w tym: majątkowe	36.000,00	0	0	0	
755	Wymiar sprawiedliwości	125.207,41	132.000	131.384,65	99,53	0,18
757	Obsługa długu publicznego	210.468,81	308.000	231.841,60	75,27	0,32
758	Różne rozliczenia	0	134.328	0	0	
801	Oświata i wychowanie	17.084.352,52	19.024.950	18.916.143,71	99,43	26,47
	w tym: majątkowe	94.600,00	79.196	79.196,20	100,00	
851	Ochrona Zdrowia	1.747.450,00	1.764.000	1.575.576,00	89,32	2,20
	w tym: majątkowe	362.350,00	553.300	380.210,00	68,72	
852	Pomoc społeczna	8.277.242,40	9.218.920	9.125.110,30	98,98	12,77
	w tym: majątkowe	26.322,00	135.624	135.623,50	100,00	
853	Pozostałe zadania w zakresie polityki społecznej	2.880.541,46	3.064.595	2.960.848,43	96,61	4,15
854	Edukacyjna opieka wychowawcza	11.082.621,48	12.092.141	12.002.180,87	99,26	16,80
	w tym: majątkowe	28.866,10	0	0	0	
855	Rodzina	5.052.886,05	5.607.853	5.411.288,53	96,49	7,57
	w tym: majątkowe	0	0	0	0	
900	Gosp. komunalna i ochrona środow.	209.272,55	130.000	50.082,19	38,52	0,07
	w tym: majątkowe	0	0	0	0	
921	Kultura i ochrona dziedzictwa narod.	69.760,00	92.770	92.770,00	100,00	0,13
926	Kultura fizyczna i sport	211.359,70	149.850	146.361,11	97,67	0,21
	w tym: majątkowe	107.698,65	40.000	39.998,16	100,00	
	RAZEM WYDATKI	74.261.267,25	75.902.034	71.460.309,19	94,15	100
	w tym: majątkowe	12.250.041,97	7.542.362	5.583.050,28	74,02	7,81
	bieżące	62.011.225,28	68.359.672	65.877.258,91	96,37	92,19



IV. RADA POWIATU ŚWIDWIŃSKIEGO

1. Rada Powiatu Świdwińskiego VI kadencji przedstawiła się następująco:

Starosta – **Mirosław Majka**

Wicestarosta - **Zdzisław Pawelec**

1. **Jerzy Anielski** - **Przewodniczący Rady Powiatu**
2. **Sebastian Basiejko**
3. **Jan Bronowicki** - **Wiceprzewodniczący Rady Powiatu**
4. **Jacek Firmanty**
5. **Mirosław Majka** – **Starosta Świdwiński**
6. **Marek Makowski**
7. **Stefan Myca** – **Członek Zarządu**
8. **Barbara Nowak**
9. **Daniel Nowak**
10. **Wiesław Partacz**
11. **Krzysztof Pastuszka** - **Wiceprzewodniczący Rady Powiatu**
12. **Krystyna Pietras**
13. **Franciszek Radziusz** – **Członek Zarządu**
14. **Ryszard Rozwadowski** – **Członek Zarządu**
15. **Mariola Świątkowska - Kruk**
16. **Rafał Terlecki**
17. **Edward Wójcik**

Komisje VI Kadencji Rady Powiatu Świdwińskiego

Komisja Rewizyjna	– Przewodniczący Wiesław Partacz
Komisja Skarg Wniosków i Petycji	– Przewodniczący Jacek Firmanty
Komisja Budżetu i Finansów	– Przewodniczący Barbara Nowak
Komisja Infrastruktury i Ochrony Środowiska	– Przewodniczący Daniel Nowak
Komisja Edukacji i Spraw Społecznych	– Przewodniczący Edward Wójcik

**2. Wykonanie uchwał Rady Powiatu Świdwińskiego w 2019 roku**

	<i>Tytuł</i>	<i>Stan wykonania</i>
1.	Uchwała Nr IV/13/19 z dnia 17 stycznia 2019r. w sprawie wyboru Wicestarosty Powiatu	zrealizowana
2.	Uchwała Nr IV/14/19 z dnia 17 stycznia 2019r. w sprawie wyboru Członków Zarządu Powiatu	zrealizowana
3.	Uchwała Nr IV/15/19 z dnia 17 stycznia 2019r. w sprawie uchwalenia planu pracy Rady na 2019 rok	zrealizowana
4.	Uchwała Nr IV/16/19 z dnia 17 stycznia 2019r. w sprawie zmiany Statutu Powiatu Świdwińskiego	zrealizowana
5.	Uchwała Nr IV/17/19 z dnia 17 stycznia 2019r. o wyrażeniu zgody na wysokość składki członkowskiej płatnej na rzecz stowarzyszenia Lokalna Grupa Działania - „Powiatu Świdwińskiego”	zrealizowana
6.	Uchwała Nr IV/18/19 z dnia 17 stycznia 2019r. w sprawie powołania składów osobowych komisji stałych Rady Powiatu i ustalenia przedmiotu ich działania oraz powołania przewodniczących stałych komisji Rady Powiatu	zrealizowana
7.	Uchwała Nr V/19/19 z dnia 28 lutego 2019r. w sprawie zatwierdzenia planów pracy Komisji na 2019 rok	zrealizowana
8.	Uchwała Nr V/20/19 z dnia 28 lutego 2019r. w sprawie udzielenia dotacji w 2019 r. na wykonanie ekspertyz technicznych i konserwatorskich oraz dokumentacji projektowej remontu zabytku wpisanego do rejestru zabytków	zrealizowana
9.	Uchwała Nr V/21/19 z dnia 28 lutego 2019r. w sprawie udzielenia dotacji w 2019 r. na roboty budowlane przy zabytku wpisanym do rejestru zabytków	w realizacji
10.	Uchwała Nr V/22/19 z dnia 28 lutego 2019r. w sprawie udzielenia dotacji w 2019 r. na roboty budowlane przy zabytku wpisanym do rejestru zabytków	w realizacji
11.	Uchwała Nr VI/23/19 z dnia 28 marca 2019r. w sprawie delegowania radnych do Komisji Bezpieczeństwa i Porządku	zrealizowana
12.	Uchwała Nr VI/24/19 z dnia 28 marca 2019r. w sprawie przeznaczenia środków finansowych przekazanych z Państwowego Funduszu Rehabilitacji Osób Niepełnosprawnych na realizację zadań w zakresie rehabilitacji zawodowej i społecznej w 2019 roku	zrealizowana



13.	Uchwała Nr VI/25/19 z dnia 28 marca 2019r. w sprawie ustalenia planu sieci publicznych szkół ponadpodstawowych oraz szkół specjalnych, prowadzonych przez Powiat Świdwiński od dnia 1 września 2019 r. z uwzględnieniem klas dotychczasowych publicznych trzyletnich liceów ogólnokształcących oraz klas dotychczasowych publicznych czteroletnich techników	zrealizowana
14.	Uchwała Nr VI/26/19 z dnia 28 marca 2019r. w sprawie wyrażenia zgody na wniesienie majątku do Spółki Przyjazny Szpital w Połczynie - Zdroju Sp. z o. o jako wkładu niepieniężnego (aportu)	zrealizowana
15.	Uchwała Nr VI/27/19 z dnia 28 marca 2019r. zmieniająca uchwałę w sprawie uchwalenia budżetu Powiatu Świdwińskiego na 2019 rok	zrealizowana
16.	Uchwała Nr VII/28/19 z dnia 30 maja 2019r. w sprawie udzielenia Zarządowi Powiatu Świdwińskiego wotum zaufania	zrealizowana
17.	Uchwała Nr VII/29/19 z dnia 30 maja 2019r. w sprawie zatwierdzenia sprawozdania finansowego wraz ze sprawozdaniem z wykonania budżetu Powiatu Świdwińskiego za 2018 rok	zrealizowana
18.	Uchwała Nr VII/30/19 z dnia 30 maja 2019r. w sprawie udzielenia Zarządowi Powiatu Świdwińskiego absolutorium z tytułu wykonania budżetu za 2018r.	zrealizowana
19.	Uchwała Nr VII/31/19 z dnia 30 maja 2019r. zmieniająca uchwałę w sprawie uchwalenia budżetu Powiatu Świdwińskiego na 2019 rok	zrealizowana
20.	Uchwała Nr VII/32/19 z dnia 30 maja 2019r. w sprawie zmiany Wieloletniej Prognozy Finansowej Powiatu Świdwińskiego na lata 2019 - 2027	zrealizowana
21.	Uchwała Nr VIII/33/19 z dnia 27 czerwca 2019r. o uchwaleniu „Powiatowego programu zapobiegania przestępczości oraz ochrony bezpieczeństwa obywateli i porządku publicznego na lata 2019 - 2022”	zrealizowana
22.	Uchwała Nr VIII/34/19 z dnia 27 czerwca 2019r. w sprawie ustalenia zmiany nazwy Zespołu Szkół Ponadgimnazjalnych im. Władysława Broniewskiego w Świdwinie, ul. T. Kościuszki 28, 78-300 Świdwin	zrealizowana
23.	Uchwała Nr VIII/35/19 z dnia 27 czerwca 2019r. w sprawie ustalenia zmiany nazwy Zespołu Szkół Ponadgimnazjalnych w Połczynie - Zdroju, ul. St. Staszica 6, 78-320 Połczyn - Zdrój	zrealizowana
24.	Uchwała Nr VIII/36/19 z dnia 27 czerwca 2019r. w sprawie udzielenia dotacji w 2019 r. na roboty budowlane przy zabytku wpisanym do rejestru zabytków	zrealizowana
25.	Uchwała Nr IX/37/19 z dnia 29 sierpnia 2019r. w sprawie stanowiska Rady Powiatu Świdwińskiego dotyczącego analizy zasadności przeniesienia części	zrealizowana



	ruchu międzyregionalnego z linii kolejowej nr 202, Gdańsk Główny - Białogard - Stargard na linię kolejową nr 402, Koszalin - Kołobrzeg - Goleniów.	
26.	Uchwała Nr IX/38/19 z dnia 29 sierpnia 2019r. zmieniająca uchwałę w sprawie uchwalenia budżetu Powiatu Świdwińskiego na 2019 rok.	zrealizowana
27.	Uchwała Nr IX/39/19 z dnia 29 sierpnia 2019r. zmieniająca uchwałę w sprawie uchwalenia budżetu Powiatu Świdwińskiego na 2019 rok.	zrealizowana
28.	Uchwała Nr X/40/19 z dnia 26 września 2019r. w sprawie przyznania Wyróżnienia Honorowego „Za Zasługi dla Powiatu Świdwińskiego”	zrealizowana
29.	Uchwała Nr X/41/19 z dnia 26 września 2019r. w sprawie przyznania Wyróżnienia Honorowego „Za Zasługi dla Powiatu Świdwińskiego”	zrealizowana
30.	Uchwała Nr X/42/19 z dnia 26 września 2019r. w sprawie przyznania Wyróżnienia Honorowego „Za Zasługi dla Powiatu Świdwińskiego”	zrealizowana
31.	Uchwała Nr X/43/19 z dnia 26 września 2019r. w sprawie przyznania Wyróżnienia Honorowego „Za Zasługi dla Powiatu Świdwińskiego”	zrealizowana
32.	Uchwała Nr X/44/19 z dnia 26 września 2019r. w sprawie przyznania Wyróżnienia Honorowego „Za Zasługi dla Powiatu Świdwińskiego”	zrealizowana
33.	Uchwała Nr X/45/19 z dnia 26 września 2019r. w sprawie przyznania Wyróżnienia Honorowego „Za Zasługi dla Powiatu Świdwińskiego”	zrealizowana
34.	Uchwała Nr X/46/19 z dnia 26 września 2019r. w sprawie przyznania Wyróżnienia Honorowego „Za Zasługi dla Powiatu Świdwińskiego”	zrealizowana
35.	Uchwała Nr X/47/19 z dnia 26 września 2019r. w sprawie rozpatrzenia petycji w interesie publicznym	zrealizowana
36.	Uchwała Nr X/48/19 z dnia 26 września 2019r. w sprawie ustalenia wysokości opłat związanych z usunięciem i przechowywaniem pojazdów oraz wysokości kosztów powstałych w razie odstąpienia od usunięcia pojazdu obowiązujących w roku 2020	zrealizowana
37.	Uchwała Nr X/49/19 z dnia 26 września 2019r. zmieniająca uchwałę w sprawie uchwalenia budżetu Powiatu Świdwińskiego na 2019 rok.	zrealizowana
38.	Uchwała Nr XI/50/19 z dnia 22 października 2019r. w sprawie zmiany nazwy Zespołu Szkół Rolniczych CKP im. Stefana Żeromskiego w Świdwinie, przy ul. Szczecińskiej 88	zrealizowana
39.	Uchwała Nr XI/51/19 z dnia 22 października 2019r. w sprawie stwierdzenia przekształcenia dotychczasowego czteroletniego Technikum wchodzącego w skład Zespołu Szkół Rolniczych Centrum Kształcenia Zawodowego im. Stefana Żeromskiego	zrealizowana



	w Świdwinie, w pięcioletnie Technikum wchodzące w skład Zespołu Szkół Rolniczych CKZ w Świdwinie	
40.	Uchwała Nr XI/52/19 z dnia 22 października 2019r. w sprawie stwierdzenia przekształcenia trzyletniego II Liceum Ogólnokształcącego dla Dorosłych wchodzącego w skład Zespołu Szkół Rolniczych Centrum Kształcenia Zawodowego im. Stefana Żeromskiego w Świdwinie, w czteroletnie II Liceum Ogólnokształcące dla Dorosłych wchodzące w skład Zespołu Szkół Rolniczych Centrum Kształcenia Zawodowego im. Stefana Żeromskiego w Świdwinie	zrealizowana
41.	Uchwała Nr XI/53/19 z dnia 22 października 2019r. w sprawie stwierdzenia przekształcenia dotychczasowego Centrum Kształcenia Praktycznego wchodzącego w skład Zespołu Szkół Rolniczych Centrum Kształcenia Zawodowego im. Stefana Żeromskiego w Świdwinie, w Centrum Kształcenia Zawodowego wchodzące w skład Zespołu Szkół Rolniczych Centrum Kształcenia Zawodowego w Świdwinie	zrealizowana
42.	Uchwała Nr XI/54/19 z dnia 22 października 2019r. w sprawie stwierdzenia przekształcenia dotychczasowego trzyletniego Liceum Ogólnokształcącego wchodzącego w skład Zespołu Szkół im. Władysława Broniewskiego w Świdwinie, w czteroletnie Liceum Ogólnokształcące wchodzące w skład Zespołu Szkół im. Władysława Broniewskiego w Świdwinie	zrealizowana
43.	Uchwała Nr XI/55/19 z dnia 22 października 2019r. w sprawie stwierdzenia przekształcenia trzyletniego I Liceum Ogólnokształcącego dla Dorosłych wchodzącego w skład Zespołu Szkół im. Władysława Broniewskiego w Świdwinie, w czteroletnie I Liceum Ogólnokształcące dla Dorosłych wchodzące w skład Zespołu Szkół im. Władysława Broniewskiego w Świdwinie	zrealizowana
44	Uchwała Nr XI/56/19 z dnia 22 października 2019r. w sprawie stwierdzenia przekształcenia dotychczasowego trzyletniego Liceum Ogólnokształcącego im. Stanisława Staszica wchodzącego w skład Zespołu Szkół w Połczynie - Zdroju, w czteroletnie Liceum Ogólnokształcące im. Stanisława Staszica wchodzące w skład Zespołu Szkół w Połczynie - Zdroju.	zrealizowana
45.	Uchwała Nr XI/57/19 z dnia 22 października 2019r. w sprawie stwierdzenia przekształcenia dotychczasowego czteroletniego Technikum wchodzącego w skład Zespołu Szkół w Połczynie – Zdroju, w pięcioletnie Technikum wchodzące w skład Zespołu Szkół w Połczynie - Zdroju	zrealizowana
46.	Uchwała Nr XI/58/19 z dnia 22 października 2019r. w sprawie stwierdzenia przekształcenia dotychczasowego trzyletniego Wieczorowego Liceum Ogólnokształcącego dla Dorosłych wchodzącego w skład Zespołu Szkół w Połczynie - Zdroju, w czteroletnie Wieczorowe Liceum Ogólnokształcące dla Dorosłych wchodzące w skład Zespołu Szkół w Połczynie - Zdroju.	zrealizowana



47.	Uchwała Nr XI/59/19 z dnia 22 października 2019r. w sprawie stwierdzenia przekształcenia dotychczasowego trzyletniego Zaocznego Liceum Ogólnokształcącego dla Dorosłych wchodzącego w skład Zespołu Szkół w Połczynie - Zdroju, w czteroletnie Zaoczne Liceum Ogólnokształcące dla Dorosłych wchodzące w skład Zespołu Szkół w Połczynie - Zdroju.	zrealizowana
48.	Uchwała Nr XI/60/19 z dnia 22 października 2019r. w sprawie zmiany uchwały Nr XXXVI/182/14 Rady Powiatu w Świdwinie z dnia 29 maja 2014 roku w sprawie zasad udzielania i rozmiaru obniżek tygodniowego obowiązkowego wymiaru godzin zajęć nauczycielom, którym powierzono stanowiska kierownicze oraz określenia tygodniowego obowiązkowego wymiaru godzin zajęć nauczycieli niewymienionych w art. 42 ust. 3 ustawy z dnia 26 stycznia 1982 r. – Karta Nauczyciela w zespołach szkół oraz w placówkach oświatowych prowadzonych przez Radę Powiatu w Świdwinie	zrealizowana
49.	Uchwała Nr XI/61/19 z dnia 22 października 2019r. W sprawie uchwalenia „Programu współpracy Powiatu Świdwińskiego z organizacjami pozarządowymi oraz podmiotami wymienionymi w art. 3 ust. 3 ustawy o działalności pożytku publicznego i o wolontariacie w 2020 roku”	zrealizowana
50.	Uchwała Nr XI/62/19 z dnia 22 października 2019r. zmieniająca uchwałę w sprawie uchwalenia budżetu Powiatu Świdwińskiego na 2019 rok	zrealizowana
51.	Uchwała Nr XIII/63/19 z dnia 5 grudnia 2019r. w sprawie zmiany Uchwały Nr VI/24/19 w sprawie przeznaczenia środków finansowych przekazanych z Państwowego Funduszu Rehabilitacji Osób Niepełnosprawnych na realizację zadań w zakresie rehabilitacji zawodowej i społecznej w 2019 roku.	zrealizowana
52.	Uchwała Nr XIII/64/19 z dnia 5 grudnia 2019r. w sprawie wyrażenia zgody na zawarcie porozumienia między Powiatem Świdwińskim a miastem Świdwin dotyczącego nauczania religii Kościoła Bożego w Polsce, w pozaszkolnym punkcie katechetycznym.	zrealizowana
53.	Uchwała Nr XIII/65/19 z dnia 5 grudnia 2019r. zmieniająca uchwałę w sprawie uchwalenia budżetu Powiatu Świdwińskiego na 2019 rok.	zrealizowana
54.	Uchwała Nr XIV/66/19 z dnia 19 grudnia 2019r. w sprawie uchwalenia budżetu Powiatu Świdwińskiego na 2020 rok.	zrealizowana
55.	Uchwała Nr XIV/67/19 z dnia 19 grudnia 2019r. w sprawie uchwalenia Wieloletniej Prognozy Powiatu Świdwińskiego na lata 2020 – 2027.	zrealizowana
56.	Uchwała Nr XIV/68/19 z dnia 19 grudnia 2019r. w sprawie przyjęcia sprawozdań z działalności Komisji Rady za rok 2019.	zrealizowana



57.	Uchwała Nr XIV/69/19 z dnia 19 grudnia 2019r. w sprawie uchwalenia planu pracy Rady na 2020 rok.	zrealizowane
58.	Uchwała Nr XIV/70/19 z dnia 19 grudnia 2019r. w sprawie wysokości stawek opłat za zajęcie pasa drogowego, dla dróg których zarządcą jest Zarząd Powiatu w Świdwinie.	zrealizowana
59.	Uchwała Nr XIV/71/19 z dnia 19 grudnia 2019r. zmieniającą uchwałę w sprawie uchwalenia budżetu Powiatu Świdwińskiego na 2019 rok.	zrealizowana

V. ZARZĄD POWIATU ŚWIDWIŃSKIEGO

W VI kadencji Zarząd Powiatu w 2019 roku przedstawiał się następująco :

- Mirosław Majka - Przewodniczący Zarządu Powiatu
Zdzisław Pawelec - Członek Zarządu
Stefan Myca - Członek Zarządu
Franciszek Radziusz - Członek Zarządu
Ryszard Rozwadowski - Członek Zarządu

Wykonanie uchwał Zarządu Powiatu Świdwińskiego VI kadencji w 2019 roku .

L.p.	Tytuł	Wykonanie
1.	Uchwała Nr 7/11/19 z dnia 8 stycznia 2019r. w sprawie planu finansowego budżetu Powiatu Świdwińskiego na 2019 rok	zrealizowana
2.	Uchwała Nr 7/12/19 z dnia 8 stycznia 2019r. w sprawie powierzenia pełnienia obowiązków dyrektora Zespołu Szkół Ponadgimnazjalnych w Połczynie - Zdroju	zrealizowana
3.	Uchwała Nr 7/13/19 z dnia 8 stycznia 2019r. w sprawie upoważnienia do składania oświadczeń woli w sprawach majątkowych	zrealizowana
4.	Uchwała Nr 7/14/19 z dnia 8 stycznia 2019r. w sprawie udzielenia pełnomocnictwa do dokonywania czynności z zakresu przygotowania i przeprowadzania postępowań o udzielenie zamówień publicznych w imieniu i na rzecz Powiatu Świdwińskiego	zrealizowana
5.	Uchwała Nr 8/15/19 z dnia 15 stycznia 2019r. o ustanowieniu Planu Zamówień Publicznych na 2019 rok	zrealizowana



6.	Uchwała Nr 8/16/19 z dnia 15 stycznia 2019r. w sprawie powołania komisji konkursowej do oceny ofert złożonych na otwarty konkurs na realizację zadań publicznych w 2019 roku	zrealizowana
7.	Uchwała Nr 8/17/19 z dnia 15 stycznia 2019r. w sprawie ogłoszenia otwartego konkursu ofert na realizację zadań publicznych w 2019 roku	zrealizowana
8.	Uchwała Nr 9/18/19 z dnia 29 stycznia 2019r. w sprawie udzielenia organizacjom pozarządowym dotacji na realizację zadań publicznych w 2019 roku	zrealizowana
9.	Uchwała Nr 10/19/19 z dnia 12 lutego 2019r. w sprawie zmian budżetu w toku jego wykonywania	zrealizowana
10.	Uchwała Nr 10/20/19 z dnia 12 lutego 2019r. w sprawie powołania komisji konkursowej do oceny ofert złożonych na otwarty konkurs ofert na realizację zadań publicznych w 2019 roku	zrealizowana
11.	Uchwała Nr 11/21/19 z dnia 25 lutego 2019r. w sprawie udzielenia pełnomocnictwa dla Dyrektora Powiatowego Urzędu Pracy w Świdwinie do realizacji projektu współfinansowanego z Europejskiego Funduszu Społecznego w ramach Regionalnego Programu Operacyjnego Województwa Zachodniopomorskiego 2014-2020, Osi priorytetowej VI Rynek pracy, Działanie 6.5	zrealizowana
12.	Uchwała Nr 11/22/19 z dnia 25 lutego 2019r. w sprawie udzielenia organizacji pozarządowej dotacji na realizację zadania publicznego w 2019 roku	zrealizowana
13.	Uchwała Nr 11/23/19 z dnia 25 lutego 2019r. w sprawie przyznania dotacji celowej spółkom wodnym z budżetu Powiatu Świdwińskiego	zrealizowana
14.	Uchwała Nr 12/24/19 z dnia 13 marca 2019r. w sprawie upoważnienia Starosty Świdwińskiego do reprezentowania Powiatu Świdwińskiego na Nadzwyczajnym Zgromadzeniu Wspólników spółki działającej pod firmą - Przyjazny Szpital w Połczynie Zdroju, Sp. z o.o. z siedzibą w Połczynie - Zdroju	zrealizowana
15.	Uchwała Nr 12/25/19 z dnia 13 marca 2019r. w sprawie zmian budżetu w toku jego wykonywania	zrealizowana
16.	Uchwała Nr 13/26/19 z dnia 19 marca 2019r. w sprawie zmian budżetu w toku jego wykonywania	zrealizowana
17.	Uchwała Nr 13/27/19 z dnia 19 marca 2019r. w sprawie przyjęcia sprawozdania z wykonania budżetu powiatu za 2018 rok.	zrealizowana
18.	Uchwała Nr 14/29/19 z dnia 28 marca 2019r. w sprawie zmian budżetu w toku jego wykonywania	zrealizowana
19.	Uchwała Nr 15/30/19 z dnia 01 kwietnia 2019r. w sprawie udzielenie pożyczki z budżetu Powiatu Świdwińskiego dla Spółki Przyjazny Szpital w Połczynie Zdroju Sp. z o. o. z siedzibą w Połczynie - Zdroju	zrealizowana



20	Uchwała Nr 15/31/19 z dnia 1 kwietnia 2019 r. w sprawie upoważnienia Starosty świdwińskiego do reprezentowania Powiatu Świdwińskiego na Nadzwyczajnym Zgromadzeniu Wspólników spółki działającej pod firmą - Przyjazny Szpital w Połczynie Zdroju z siedzibą w Połczynie - Zdroju.	zrealizowana
21	Uchwała Nr 15/32/19 z dnia 1 kwietnia 2019r. w sprawie ogłoszenia konkursu na stanowisko dyrektora Zespołu Szkół w Połczynie - Zdroju.	zrealizowana
22	Uchwała Nr 16/33/19 z dnia 17 kwietnia 2019r. w sprawie zmian budżetu w toku jego wykonywania	zrealizowana
23	Uchwała Nr 17/34/19 z dnia 26 kwietnia 2019r. w sprawie powołania komisji konkursowej do przeprowadzenia konkursu na stanowisko dyrektora Zespołu Szkół w Połczynie - Zdroju	zrealizowana
24	Uchwała Nr 17/35/19 z dnia 26 kwietnia 2019r. w sprawie ogłoszenia otwartego konkursu ofert na powierzenia realizacji zadań publicznych w 2019 roku oraz naboru kandydatów do składu komisji opiniującej oferty w konkursie	zrealizowana
25	Uchwała Nr 17/36/19 z dnia 26 kwietnia 2019r. w sprawie zmian budżetu w toku jego wykonywania	zrealizowana
26	Uchwała Nr 17/37/19 z dnia 26 kwietnia 2019r. w sprawie udzielenia pożyczki z budżetu Powiatu Świdwińskiego dla Spółki Przyjazny Szpital w Połczynie Zdroju, Sp. z o. o. z siedzibą w Połczynie - Zdroju	zrealizowana
27	Uchwała Nr 17/38/19 z dnia 26 kwietnia 2019r. w sprawie powołania Komisji Przetargowej do przeprowadzenia przetargu na oddanie w najem lokali użytkowych stanowiących własność Powiatu Świdwińskiego	zrealizowana
28	Uchwała Nr 18/39/19 z dnia 17 maja 2019r. w sprawie zmian budżetu w toku jego wykonywania	zrealizowana
29	Uchwała Nr 18/40/19 z dnia 17 maja 2019r. w sprawie opinii do projektu „Programu Ochrony Środowiska dla Miasta Świdwin na lata 2019 -2022 z perspektywą na lata 2023 - 2026	zrealizowana
30	Uchwała Nr 18/41/19 z dnia 17 maja 2019r. w sprawie upoważnienia Pawła Drzewieckiego - Dyrektora Powiatowego Centrum Pomocy Rodzinie w Świdwinie	zrealizowana
31	Uchwała Nr 18/42/19 z dnia 17 maja 2019r. w sprawie zatwierdzenia konkursu na stanowisko dyrektora Zespołu Szkół w Połczynie - Zdroju	zrealizowana
32	Uchwała Nr 18/43/19 z dnia 17 maja 2019r. w sprawie upoważnienia Dyrektora Zespołu Placówek Specjalnych w Sławoborzu do zwalniania rodziców z opłat za posiłki w stołówce placówki	zrealizowana
33	Uchwała Nr 18/44/19 z dnia 17 maja 2019r. w sprawie powołania komisji konkursowej do oceny ofert złożonych na otwarty konkurs ofert na powierzenia realizacji zadań publicznych w 2019r.	zrealizowana
34	Uchwała Nr 19/45/19 z dnia 29 maja 2019r. w sprawie ustalenia wysokości opłat za posiłki i zakwaterowania oraz terminu i sposobu wnoszenia tych	zrealizowana



	opłat w Domu Wczasów Dziecięcych i Bursie Szkolnej w Zespole Placówek Oświatowych w Połczynie - Zdroju od dnia 1 września 2019r.	
35	Uchwała Nr 19/46/19 z dnia 29 maja 2019r. w sprawie przyjęcia sprawozdania z realizacji „Programu Współpracy Powiatu Świdwińskiego z organizacjami pozarządowymi oraz podmiotami wymienionymi w art.3 ust. 3 ustawy o działalności pożytku publicznego i o wolontariacie w 2018r.	zrealizowana
36	Uchwała Nr 19/47/19 z dnia 29 maja 2019r. w sprawie wyrażenia opinii o zaliczeniu do kategorii dróg gminnych nieruchomości położonych na terenie Gminy Brzeźno	zrealizowana
37	Uchwała Nr 19/48/19 z dnia 29 maja 2019r. w sprawie upoważnienia Starosty Świdwińskiego do reprezentowania Powiatu Świdwińskiego na Nadzwyczajnym Zgromadzeniu Wspólników spółki działającej pod firmą - Przyjazny Szpital w Połczynie Zdroju, Sp. z o. o. z siedzibą w Połczynie - Zdroju	zrealizowana
38	Uchwała Nr 20/49/19 z dnia 7 czerwca 2019r. w sprawie zmian w budżecie w toku jego wykonywania	zrealizowana
39	Uchwała Nr 20/50/19 z dnia 7 czerwca 2019r. w sprawie upoważnienia Starosty Świdwińskiego do reprezentowania Powiatu Świdwińskiego na Zwyczajnym Zgromadzeniu Wspólników spółki działającej pod firmą - Przyjazny Szpital w Połczynie Zdroju, Sp. z o. o. z siedzibą w Połczynie - Zdroju	zrealizowana
40	Uchwała Nr 20/51/19 z dnia 18 czerwca 2019r. w sprawie zmian w budżecie w toku jego wykonywania	zrealizowana
41	Uchwała Nr 21/52/19 z dnia 18 czerwca 2019r. w sprawie unieważnienia otwartego konkursu ofert na powierzenie realizacji zadań publicznych w 2019 roku	zrealizowana
42	Uchwała Nr 22/53/19 z dnia 27 czerwca 2019r. o powołaniu komisji egzaminacyjnej dla Pani Beaty Miedzik nauczyciela kontraktowego, ubiegającego się o awans zawodowy na stopień nauczyciela mianowanego	zrealizowana
43	Uchwała Nr 22/54/19 z dnia 27 czerwca 2019r. o powołaniu komisji egzaminacyjnej dla Pana Cypriana Dembickiego nauczyciela kontraktowego, ubiegającego się o awans zawodowy na stopień nauczyciela mianowanego	zrealizowana
44	Uchwała Nr 22/55/19 z dnia 27 czerwca 2019r. w sprawie upoważnienia Starosty Świdwińskiego do reprezentowania Powiatu Świdwińskiego na Nadzwyczajnym Zgromadzeniu Wspólników Spółki działającej pod firmą Przyjazny Szpital w Połczynie Zdroju Sp .z o.o. z siedzibą w Połczynie - Zdroju	zrealizowana
45	Uchwała Nr 22/56/19 z dnia 27 czerwca 2019r. w sprawie udzielenia pełnomocnictwa dyrektorowi Powiatowego Zarządu Dróg w Świdwinie	zrealizowana
46	Uchwała Nr 22/57/19 z dnia 27 czerwca 2019 r. w sprawie przekazania uprawnień do zaciągania zobowiązań	zrealizowana



47	Uchwała Nr 22/58/19 z dnia 27 czerwca 2019r. w sprawie zmian budżetu w toku jego wykonywania	zrealizowana
48	Uchwała Nr 23/59/19 z dnia 2 lipca 2019r. w sprawie upoważnienia Starosty Świdwińskiego do reprezentowania Powiatu Świdwińskiego na Nadzwyczajnym Zgromadzeniu Wspólników Spółki działającej pod firmą Przyjazny Szpital w Połczynie Zdroju Sp. z o.o. z siedzibą w Połczynie - Zdroju	zrealizowana
49	Uchwała Nr 24/60/19 z dnia 18 lipca 2019r. w sprawie upoważnienia Starosty Świdwińskiego do reprezentowania Powiatu Świdwińskiego na Nadzwyczajnym Zgromadzeniu Wspólników Spółki działającej pod firmą Przyjazny Szpital w Połczynie Zdroju Sp. z o.o. z siedzibą w Połczynie - Zdroju	zrealizowana
50	Uchwała Nr 24/61/19 z dnia 18 lipca 2019r. w sprawie zmian budżetu w toku jego wykonywania	zrealizowana
51	Uchwała Nr 24/62/19 z dnia 18 lipca 2019r. w sprawie wyrażenia opinii o pozbawieniu kategorii drogi powiatowej położonej w Powiecie Kołobrzeskim	zrealizowana
52	Uchwała Nr 24/63/19 z dnia 18 lipca 2019r. w sprawie wyrażenia opinii o pozbawieniu kategorii drogi powiatowej położonej w Powiecie Kołobrzeskim	zrealizowana
53	Uchwała Nr 24/64/19 z dnia 18 lipca 2019r. w sprawie wyrażenia opinii o pozbawieniu kategorii drogi powiatowej położonej w Powiecie Kołobrzeskim	zrealizowana
54	Uchwała Nr 25/65/19 z dnia 24 lipca 2019r. w sprawie zmian budżetu w toku jego wykonywania	zrealizowana
55	Uchwała Nr 26/66/19 z dnia 30 lipca 2019r. w sprawie ogłoszenia otwartego konkursu ofert na powierzenie realizacji zadań publicznych w 2019r. oraz naboru kandydatów do składu komisji opiniującej oferty w konkursie.	zrealizowana
56	Uchwała Nr 26/67/19 z dnia 30 lipca 2019r. w sprawie upoważnienia Starosty Świdwińskiego do reprezentowania Powiatu Świdwińskiego na Nadzwyczajnym Zgromadzeniu Wspólników Spółki działającej pod firmą Przyjazny Szpital w Połczynie Zdroju Sp. z o.o. z siedzibą w Połczynie - Zdroju	zrealizowana
57	Uchwała Nr 27/68/19 z dnia 6 sierpnia 2019r. w sprawie zmian budżetu w toku jego wykonywania	zrealizowana
58	Uchwała Nr 27/69/19 z dnia 6 sierpnia 2019r. w sprawie informacji o przebiegu wykonania budżetu Powiatu za I półrocze 2019 roku.	zrealizowana
59	Uchwała Nr 27/70/19 z dnia 6 sierpnia 2019r. w sprawie informacji o kształtowaniu się Wieloletniej Prognozy Finansowej Powiatu Świdwińskiego za I półrocze 2019 roku	zrealizowana



60	Uchwała Nr 27/71/19 z dnia 6 sierpnia 2019r. w sprawie udzielenia pełnomocnictwa dyrektorowi Zespołu Placówek Specjalnych w Sławoborzu do wykonywania czynności w imieniu Powiatu Świdwińskiego w ramach Rządowego programu „Aktywna Tablica”	zrealizowana
61	Uchwała Nr 27/72/19 z dnia 6 sierpnia 2019r. w sprawie upoważnienia Starosty Świdwińskiego do reprezentowania Powiatu Świdwińskiego na Nadzwyczajnym Zgromadzeniu Wspólników spółki działającej pod firmą Przyjazny Szpital w Połczynie Zdroju Sp. z o. o. z siedzibą w Połczynie - Zdroju	zrealizowana
62	Uchwała Nr 27/73/19 z dnia 6 sierpnia 2019r. w sprawie powołania komisji egzaminacyjnej dla Pana Józefa Zychowicza nauczyciela kontraktowego ubiegającego się o awans zawodowy na stopień nauczyciela mianowanego	zrealizowana
63	Uchwała Nr 28/74/19 z dnia 26 sierpnia 2019r. w sprawie zmian budżetu w toku jego wykonywania	zrealizowana
64	Uchwała Nr 28/75/19 z dnia 26 sierpnia 2019r. w sprawie poręczenia kredytu w rachunku bieżącym zaciągniętego przez Przyjazny Szpital w Połczynie Zdroju Sp. z o. o.	zrealizowana
65	Uchwała Nr 28/76/19 z dnia 26 sierpnia 2019r. w sprawie powołania komisji konkursowej do oceny ofert złożonych na otwarty konkurs ofert na powierzenie realizacji zadań publicznych w 2019 roku	zrealizowana
66	Uchwała Nr 29/77/19 z dnia 29 sierpnia 2019r. w sprawie powierzenia stanowiska dyrektora Zespołu Szkół w Połczynie - Zdroju	zrealizowana
67	Uchwała Nr 29/78/19 z dnia 29 sierpnia 2019r. w sprawie upoważnienia do składania oświadczeń woli w sprawach majątkowych	zrealizowana
68	Uchwała Nr 29/79/19 z dnia 29 sierpnia 2019r. w sprawie udzielenia pełnomocnictwa do dokonywania czynności z zakresu przygotowania i przeprowadzania postępowań o udzielenie zamówień publicznych w imieniu i na rzecz Powiatu Świdwińskiego	zrealizowana
69	Uchwała Nr 30/80/19 z dnia 30 sierpnia 2019r. w sprawie upoważnienia Wicestarosty do reprezentowania Powiatu Świdwińskiego na Nadzwyczajnym Zgromadzeniu Wspólników Spółki działającej pod firmą Przyjazny Szpital w Połczynie Zdroju Sp. z o.o. z siedzibą w Połczynie - Zdroju	zrealizowana
70	Uchwała Nr 31/81/19 z dnia 10 września 2019r. w sprawie zmian budżetu w toku jego wykonywania	zrealizowana
71	Uchwała Nr 31/82/19 z dnia 10 września 2019r. w sprawie wyrażenia opinii o zaliczeniu do kategorii dróg gminnych nieruchomości położonej na terenie Gminy Brzeźno	zrealizowana
72	Uchwała Nr 32/83/19 z dnia 24 września 2019r. w sprawie uchwalenia Regulaminu Organizacyjnego Powiatowego Urzędu Pracy w Świdwinie	zrealizowana



73	Uchwała Nr 32/84/19 z dnia 24 września 2019r. w sprawie opinii do projektu „Programu Ochrony Środowiska dla Gminy Świdwin na lata 2019-2022 z perspektywą do roku 2025”	zrealizowana
74	Uchwała Nr 32/85/19 z dnia 24 września 2019r. w sprawie zmian budżetu w toku jego wykonywania	zrealizowana
75	Uchwała Nr 32/86/19 z dnia 24 września 2019r. w sprawie wytycznych do opracowania projektu budżetu i projektu wieloletniej prognozy finansowej Powiatu Świdwińskiego na 2020 rok	zrealizowana
76	Uchwała Nr 32/87/19 z dnia 24 września 2019r. w sprawie udzielenia organizacji pozarządowej dotacji na realizację zadania publicznego w 2019 r.	zrealizowana
77	Uchwała Nr 32/88/19 z dnia 24 września 2019r. w sprawie wyrażenia opinii o pozbawieniu kategorii dróg powiatowych drogi położonej w Powiecie Kołobrzeskim	zrealizowana
78	Uchwała Nr 32/89/19 z dnia 24 września 2019r. w sprawie upoważnienia Starosty Świdwińskiego do reprezentowania Powiatu Świdwińskiego na Nadzwyczajnym Zgromadzeniu Wspólników spółki działającej pod firmą - Przyjazny Szpital w Połczynie Zdroju, Sp. z o.o. z siedzibą w Połczynie - Zdroju	zrealizowana
79	Uchwała Nr 33/90/19 z dnia 26 września 2019r. w sprawie zmian budżetu w toku jego wykonywania	zrealizowana
80	Uchwała Nr 33/91/19 z dnia 26 września 2019r. w sprawie zmiany Wieloletniej Prognozy Finansowej Powiatu Świdwińskiego na lata 2019 - 2027	zrealizowana
81	Uchwała Nr 33/92/19 z dnia 26 września 2019r. w sprawie upoważnienia Starosty Świdwińskiego do reprezentowania Powiatu Świdwińskiego na Nadzwyczajnym Zgromadzeniu Wspólników Spółki działającej pod firmą Przyjazny Szpital w Połczynie Zdroju Sp. z o.o. z siedzibą w Połczynie - Zdroju	zrealizowana
82	Uchwała Nr 34/93/19 z dnia 1 października 2019r. w sprawie zmian budżetu w toku jego wykonywania	zrealizowana
83	Uchwała Nr 35/94/19 z dnia 15 października 2019r. w sprawie ogłoszenia otwartego konkursu ofert na realizację zadania publicznego z zakresu udzielania nieodpłatnej pomocy prawnej lub świadczenia nieodpłatnego poradnictwa obywatelskiego oraz edukacji prawnej społeczeństwa na terenie Powiatu Świdwińskiego w 2020 roku.	zrealizowana
84	Uchwała Nr 35/95/19 z dnia 15 października 2019r. w sprawie powołania Komisji Przetargowej do przeprowadzenia przetargu na sprzedaż nieruchomości stanowiącej własność Powiatu Świdwińskiego.	zrealizowana
85	Uchwała Nr 35/96/19 z dnia 15 października 2019r. w sprawie powołania Komisji Przetargowej do przeprowadzenia przetargu na sprzedaż nieruchomości stanowiącej własność Powiatu Świdwińskiego	zrealizowana



86	Uchwała Nr 35/97/19 z dnia 15 października 2019r. w sprawie zmian budżetu w toku jego wykonywania.	zrealizowana
87	Uchwała Nr 35/98/19 z dnia 15 października 2019r. w sprawie ogłoszenia naboru na członków komisji konkursowej do opiniowania ofert złożonych w ramach otwartego konkursu na realizację zadań publicznych z zakresu udzielania nieodpłatnej pomocy prawnej lub świadczenia nieodpłatnego poradnictwa obywatelskiego oraz edukacji prawnej społeczeństwa na terenie Powiatu Świdwińskiego w 2020 roku.	zrealizowana
88	Uchwała Nr 36/99/19 z dnia 30 października 2019r. w sprawie zmian budżetu w toku jego wykonywania.	zrealizowana
89	Uchwała Nr 36/100/19 z dnia 30 października 2019r. w sprawie zmiany Wieloletniej Prognozy Finansowej Powiatu Świdwińskiego na lata 2019 - 2027.	zrealizowana
90	Uchwała Nr 36/101/19 z dnia 30 października 2019r. w sprawie powołania komisji konkursowej do opiniowania ofert złożonych w ramach otwartego konkursu ofert na realizację zadania publicznego z zakresu udzielania nieodpłatnej pomocy prawnej lub świadczenia nieodpłatnego poradnictwa obywatelskiego oraz edukacji prawnej społeczeństwa na terenie Powiatu Świdwińskiego w 2020 roku.	zrealizowana
91	Uchwała Nr 36/102/19 z dnia 30 października 2019r. w sprawie upoważnienia Starosty do reprezentowania Powiatu Świdwińskiego na Nadzwyczajnym Zgromadzeniu Wspólników Spółki działającej pod firmą Przyjazny Szpital w Połczynie Zdroju Sp. z o.o. z siedzibą w Połczynie – Zdroju.	zrealizowana
92	Uchwała Nr 37/103/19 z dnia 14 listopada 2019r. w sprawie projektu uchwały budżetowej Powiatu Świdwińskiego na 2020 rok.	zrealizowana
93	Uchwała Nr 37/104/19 z dnia 14 listopada 2019r. w sprawie Wieloletniej Prognozy Finansowej Powiatu Świdwińskiego na lata 2020 – 2027.	zrealizowana
94	Uchwała Nr 38/105/19 z dnia 19 listopada 2019r. w sprawie zmian budżetu w toku jego wykonywania.	zrealizowana
95	Uchwała Nr 38/106/19 z dnia 19 listopada 2019r. w sprawie upoważnienia Starosty do reprezentowania Powiatu Świdwińskiego na Nadzwyczajnym Zgromadzeniu Wspólników Spółki działającej pod firmą Przyjazny Szpital w Połczynie Zdroju Sp. z o.o. z siedzibą w Połczynie – Zdroju.	zrealizowana
96	Uchwała Nr 39/107/19 z dnia 28 listopada 2019r. w sprawie rozstrzygnięcia otwartego konkursu ofert na realizację zadania publicznego z zakresu udzielania nieodpłatnej pomocy prawnej lub świadczenia nieodpłatnego poradnictwa obywatelskiego oraz edukacji prawnej społeczeństwa na terenie Powiatu Świdwińskiego w 2020 roku	zrealizowana
97	Uchwała Nr 39/108/19 z dnia 28 listopada 2019r. w sprawie zmian budżetu w toku jego wykonywania.	zrealizowana



98	Uchwała Nr 40/109/19 z dnia 10 grudnia 2019r. w sprawie zmian budżetu w toku jego wykonywania.	zrealizowana
99	Uchwała Nr 41/110/19 z dnia 17 grudnia 2019r. w sprawie zmian budżetu w toku jego wykonywania.	zrealizowana
100	Uchwała Nr 42/111/19 z dnia 30 grudnia 2019r. w sprawie ogłoszenia otwartego konkursu ofert na realizację zadań publicznych w 2020 roku.	zrealizowana
101	Uchwała Nr 42/112/19 z dnia 30 grudnia 2019r. w sprawie zmian budżetu w toku jego wykonywania.	zrealizowana
102	Uchwała Nr 42/113/19 z dnia 30 grudnia 2019r. w sprawie zmiany Wieloletniej Prognozy Finansowej Powiatu Świdwińskiego na lata 2019 - 2027.	zrealizowana

VI. STAROSTWO POWIATOWE W ŚWIDWINIE

1. STRUKTURA ORGANIZACYJNA

Powiat Świdwiński realizuje zadania własne i zlecone za pomocą Starostwa Powiatowego oraz jednostek organizacyjnych. Funkcjonowanie Starostwa opiera się na zasadzie jednoosobowego kierownictwa, podporządkowania służbowe, podziału czynności służbowych i indywidualnej odpowiedzialności za wykonywanie powierzonych zadań.

W roku 2019 do Starostwa Powiatowego w Świdwinie za pośrednictwem systemu elektronicznego wpłynęło w systemie ePuap 1 242 wychodzących 766, w wersji papierowej 7 776 dokumenty, razem dokumentów wpłynęło 9 018 szt.

W 2019 roku korespondencji wychodzącej odnotowano 10 569 szt.

Stan zatrudnienia na dzień 31 grudnia 2019 r.

Stanowiska kierownicze	Stanowiska urzędnicze	Stanowiska pomocnicze i obsługi
16 ½	40 ½	21
RAZEM: 78 OSÓB		



Stanowiska pracy z wyboru:

1. Starosta – 1 osoba
2. Wicestarosta – 1 osoba

Stanowiska pracy z powołania:

- Skarbnik Powiatu – 1 osoba

Stanowiska pracy z umowy o pracę:

Stanowiska kierownicze urzędnicze: 13 osób + 1/2 etat

1. Sekretarz Powiatu – 1 osoba
2. Powiatowy Rzecznik Konsumentów – 1/2 etatu
3. Naczelnik Wydziału – 9 osób
4. Kierownik Referatu – 3 osoby

Stanowiska urzędnicze: 40 osób + 1/2 etat

1. Główny specjalista – 2 osoby
2. Inspektor – 32 osoby + 1/2 etatu
3. Podinspektor – 5 osób
4. Referent – 1 osoba

Stanowiska pomocnicze i obsługi: 21 osób

1. Sekretarka – 1 osoba
2. Kierowca – 1 osoba
3. Operator urządzeń powielających – 1 osoba
4. Pomoc administracyjna – 10 osób
5. Robotnik gospodarczy – 3 osoby
6. Sprzątaczką – 5 osób

Razem zatrudnienie na dzień 31 grudnia 2019 roku wynosiło 78 osób

W 2019 r. w Starostwie Powiatowym w Świdwinie odbyło się 8 praktyk zawodowych

Komórkami organizacyjnymi Starostwa są wydziały, referaty oraz samodzielne stanowiska pracy. W skład starostwa wchodzi następujące komórki organizacyjne:

- a. Wydział Architektury i Budownictwa
- b. Wydział Finansowy
- c. Wydział Geodezji i Gospodarki Nieruchomościami
 - Referat Geodezji
 - Referat Gospodarki Nieruchomościami
- d. Wydział Komunikacji i Drogownictwa
 - Referat Terenowy w Połczynie-Zdroju
- e. Wydział Ochrony Środowiska
- f. Wydział Promocji
- g. Wydział Spraw Społeczno-Oświatowych
- h. Wydział Zarządzania Kryzysowego



- i. Biuro Rady Powiatu
- j. Powiatowy Rzecznik Konsumentów
- k. Samodzielne stanowisko do spraw Zamówień Publicznych i Inwestycji

2. Zadania Wydziałów i referatów oraz jednostek organizacyjnych.

1) Powiatowy Rzecznik Konsumentów

Podstawowym zadaniem Rzecznika Konsumentów jest zapewnienie bezpłatnego poradnictwa konsumenckiego i informacji prawnej w zakresie ochrony interesów konsumentów. Porady udzielane są osobiście, telefonicznie, pisemnie oraz za pomocą poczty elektronicznej.

W 2019 roku Rzecznik udzielił 401 porad w sprawach konsumenckich w zakresie sprzedaży i usług. Konsumenty najczęściej zgłaszali się po poradę osobiście (272 porady – 68% udzielonych porad) i w formie telefonicznej (95 porad – 23% udzielonych porad). Rzadziej korzystali z formy pisemnej (19 porad – 5% udzielonych porad) lub elektronicznej (15 porad – 4% udzielonych porad). Konsumenty cenią możliwość uzyskania osobistego kontaktu z Rzecznikiem Konsumentów. W sprawach prostych konsument uzyskuje poradę niezwłocznie. W sytuacji, gdy zwrócenie się do Rzecznika wymaga złożenia pisemnego wniosku, Rzecznik może pomóc w sporządzeniu projektu takiego wniosku.

W roku 2019 najwięcej udzielonych porad dotyczyło: urządzeń gospodarstwa domowego, urządzeń elektrycznych i sprzętu komputerowego (84 porady), sektora energetycznego i wodnego (59 porad), mebli, art. wyposażenia wnętrz i utrzymania domu (54 porady).

W sytuacji, gdy został naruszony interes konsumentów, Rzecznik występuje z interwencją do przedsiębiorcy w imieniu danego konsumenta.

W roku 2019 Rzecznik wystąpił z interwencją w 22 sprawach. W ramach współpracy z delegaturami UOKiK, Rzecznik Konsumentów złożył 5 zawiadomień o negatywnych praktykach stosowanych przez nieuczciwych przedsiębiorców, które mogły naruszać zbiorowe interesy konsumentów. Rzecznik pomaga również w sporządzaniu pism procesowych, w tym pozwów oraz sprzeciwów od nakazu zapłaty.



Działania o charakterze edukacyjno-informacyjnym.

Rzecznik Konsumentów w 2019 r. podejmował wiele różnorodnych działań o charakterze edukacyjno-informacyjnym. W maju 2019 r. Rzecznik podjął działania w ramach akcji „Poznaj swojego kontrahenta” poprzez zwrócenie się do mieszkańców powiatu świdwińskiego z apelem o informowanie o miejscach, w których odbywają się pokazy handlowe. Apel został opublikowany na stronach internetowych samorządów, tablicach ogłoszeń urzędów, w świetlicach wiejskich, w biuletynie Powiatu Świdwińskiego „Panorama” oraz w lokalnej telewizji „TV REGA”. Podjęte działania miały ograniczyć stosowanie nieuczciwych praktyk handlowych na zorganizowanych pokazach, podczas których głównie seniorzy zawierają niekorzystne dla siebie umowy w zakresie sprzedaży lub usług. Podczas spotkań z konsumentami Rzecznik wręczał ulotki edukacyjne opracowane przez UOKiK oraz informował o możliwości uzyskania bezpłatnej pomocy w ramach prowadzonych przez niego działań. Rzecznik cyklicznie udostępnia materiały edukacyjno-informacyjne dla konsumentów (ostrzeżenia, kampanie, komunikaty, porady) na stronie internetowej powiatu świdwińskiego oraz w biuletynie Powiatu Świdwińskiego „Panorama”.

2) Wydział Spraw Społeczno-Oświatowych:

- ***W zakresie promocji i ochrony zdrowia, w szczególności:***

3) Prowadzenie spraw związanych z działalnością leczniczą (z funkcjonowaniem specjalistycznej i szpitalnej opieki medycznej),

- promowanie działalności wychowawczej mającej na celu ochronę zdrowia psychicznego oraz działań informacyjnych o szkodliwości środków i substancji odurzających oraz współpraca z instytucjami zajmującymi się profilaktyką zdrowotną,

- prowadzenie spraw związanych z ustaleniem rozkładu godzin pracy aptek ogólnodostępnych,

- ***w zakresie spraw społecznych, w szczególności:***

- współpraca z Powiatowym Urzędem Pracy w zakresie jego działania,

- prowadzenie dokumentacji i spraw dotyczących zakresu funkcjonowania

Powiatowe Rady Zatrudnienia,

- obsługa Powiatowej Rady Kombatantów i Osób Represjonowanych,

- przygotowanie pozwoleń na sprowadzanie zwłok i szczątków ludzkich z zagranicy w celu ich pochowania,



- współdziałanie oraz pomoc w realizacji zadań ustawowych z zakresu pomocy społecznej, polityki prorodzinnej, wspierania osób niepełnosprawnych wykonywanych przez jednostki organizacyjne powiatu, w szczególności Powiatowe Centrum Pomocy Rodzinie, domy pomocy społecznej, placówki opiekuńczo-wychowawcze,
 - organizacja prawidłowego funkcjonowania Powiatowego Zespołu do spraw Orzekania o Niepełnosprawności,
 - realizacja zadań wynikających z ustawy o repatriacji oraz kombatantach i niektórych osobach będących ofiarami represji wojennych i okresu powojennego (w tym organizacja uroczystości kombatanckich),
 - realizacja zadań wynikających z ustawy o pożytku publicznym i wolontariacie w zakresie współpracy i działalności na rzecz organizacji pozarządowych oraz innych podmiotów prowadzących działalność pożytku publicznego w zakresie spraw społecznych, sportu i kultury,
 - zadania z zakresu ochrony zabytków i opieki nad zabytkami.
- **w zakresie edukacji, w szczególności:**
 - realizacja zadań związanych z prawidłowym funkcjonowaniem szkolnictwa ponadpodstawowego, specjalnego i placówek oświatowych, w tym organizowanie konkursów na dyrektorów,
 - przygotowywanie uregulowań z zakresu wynagradzania nauczycieli oraz oceny pracy dyrektorów jednostek oświatowych,
 - prowadzenie spraw związanych z awansem zawodowym nauczycieli,
 - prowadzenie spraw pracowniczych dyrektorów jednostek oświatowych,
 - prowadzenie ewidencji placówek oświaty publicznej, niepublicznej, placówek kształcenia ustawicznego,
 - kierowanie dzieci do szkół specjalnych lub ośrodków poza granicami powiatu.
 - w zakresie kultury oraz kultury fizycznej i turystyki, w szczególności:
 - opracowywanie kalendarza imprez kulturalnych i sportowych na terenie powiatu oraz ustalanie ich założeń programowych (planowanie wydatków, sporządzanie umów i porozumień finansowych oraz kontrolowanie ich realizacji),
 - prowadzenie ewidencji klubów sportowych, w tym uczniowskich i nadzorowanie ich działalności.

Edukacja, kultura i sport

W roku 2019 Powiat Świdwiński prowadził: publiczne szkoły ponadpodstawowe, specjalny ośrodek szkolno-wychowawczy w tym szkoły specjalne, ośrodek rewalidacyjno-wychowawczy, poradnie psychologiczno-pedagogiczne, dom wczasów dziecięcych, bursę szkolną oraz internat.

Powiat Świdwiński jest organem prowadzącym dla szkół i placówek, w których w roku szk. 2018/2019 (wg SIO na 30 września 2018 r.) uczyło się **1.613** uczniów i słuchaczy.



Powiat Świdwiński jest organem rejestrowym dla szkół i placówek niepublicznych, w których w roku szk. 2018/2019 (wg SIO na 30 września 2018 r.) uczyło się **252** uczniów/wychowanków i słuchaczy.

Realizacja zadań oświatowych jest finansowana z części oświatowej subwencji ogólnej budżetu Państwa oraz środków własnych Powiatu.

Kwota części oświatowej subwencji ogólnej dla Powiatu Świdwińskiego w 2019 r. naliczona na podstawie danych Systemu Informacji Oświatowych według stanu na dzień 30 września 2018 r. wynosiła 25.894.343 zł.

W związku z realizacją podwyżek wynagrodzeń nauczycieli od dnia 1 września 2019 r. oraz wprowadzenia świadczenia na start dla nauczycieli stażystów, w 2019 r. Powiat otrzymał dodatkową kwotę subwencji oświatowej w wysokości 487.558,00 zł.

Projekty

Powiat Świdwiński na rzecz rozwoju szkolnictwa zawodowego w ramach Regionalnego Programu Operacyjnego Województwa Zachodniopomorskiego na lata 2014 - 2020 działanie 8.9, realizuje projekt pod nazwą „Budowa zintegrowanego szkolnictwa zawodowego na terenie Strefy Centralnej, poprzez wzmocnienie specjalizacji regionalnych na obszarze powiatu świdwińskiego”. Projekt ma na celu zwiększenie jakości kształcenia zawodowego Technikum Mechanizacji Rolnictwa i Agrotechniki oraz Branżowej Szkoły I Stopnia w zawodzie mechanik operator pojazdów i maszyn rolniczych w Zespole Szkół Rolniczych CKZ im. S. Żeromskiego w Świdwinie oraz Technikum Informatycznego w Zespole Szkół w Połczynie - Zdroju. Okres realizacji projektu: od 01.06.2017 r. do 30.09.2022 r.

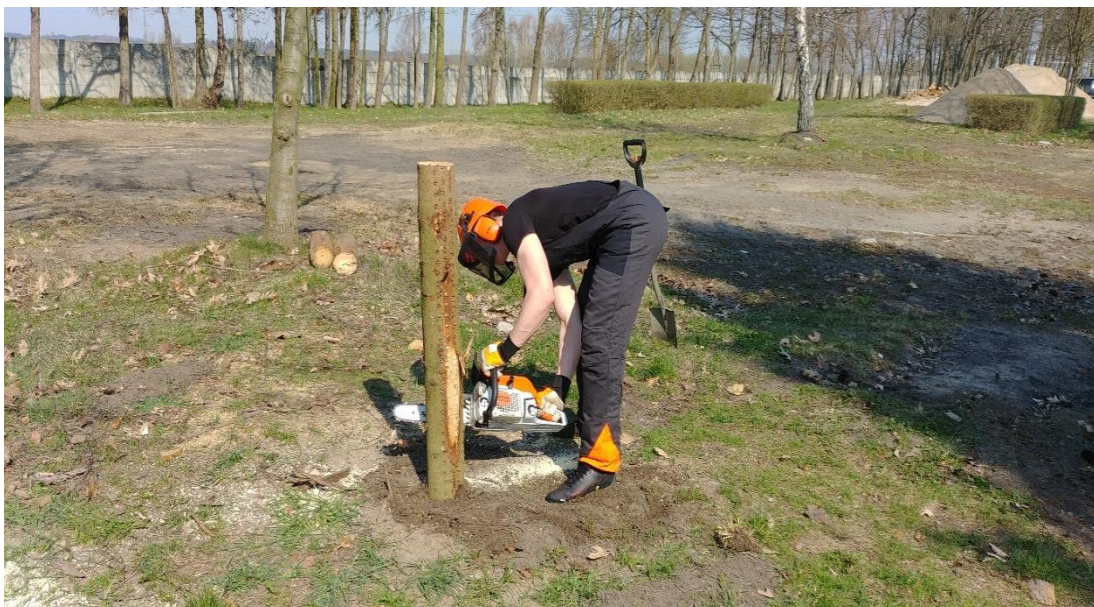
Celem głównym projektu jest podniesienie jakości kształcenia i szkolnictwa zawodowego oraz wzbogacenie oferty edukacyjnej szkół ponadpodstawowych. 156 uczniów i 17 nauczycieli powiększy kwalifikacje zawodowe i kompetencje ogólne, pożądane na rynku pracy. W roku 2019 w projekcie rozpoczęło udział 31 uczniów (staże/praktyki), 28 z Zespołu Szkół Rolniczych CKZ w Świdwinie i 3 z Zespołu Szkół w Połczynie - Zdroju. W roku 2019 stypendium w wysokości 500 zł miesięcznie dla uczestników projektu, którzy uzyskali najlepsze wyniki z przedmiotów zawodowych, wypłacono w okresie styczeń/czerwiec dla 12 uczniów ZSR CKZ w Świdwinie, natomiast w okresie wrzesień/grudzień stypendium otrzymało 10 uczniów z ZSR CKZ w Świdwinie oraz 2 z ZS w Połczynie - Zdroju.

Od początku realizacji projektu wsparciem objętych zostało 85 uczniów.

Uczniowie zdobywają dodatkowe uprawnienia: prawo jazdy kat. B i T, operator wózka widłowego, operator obrabiarki CNC, operator koparko – ładowarki, kurs języka zawodowego niemieckiego i angielskiego, kursy przygotowawcze na studia wraz z zajęciami z matematyki, wykładami i zajęciami laboratoryjnymi na Politechnice Koszalińskiej, kurs kombajnisty, kurs sieczkarni samojezdnej, kurs urządzeń energetyczno - eksploatacyjnych, kurs operatora pilarki mechanicznej do ścińki drzew, kurs komputerowy z zakresu mechatroniki.



W okresie wakacyjnym uczniowie odbyli 150 godzinne praktyki i staże zawodowe u pracodawców, za które otrzymali stypendium stażowe w wysokości 1.850,00 zł. Każdy uczestnik staży/praktyk objęty jest obowiązkowym wsparciem z zakresu indywidualnego doradztwa zawodowego w wymiarze 5 godzin.





W ramach projektu został zakupiony ciągnik za kwotę 272.455 zł dla ZSR CKZ im. S. Żeromskiego w Świdwinie. Całkowita wartość projektu to kwota 2.736.864 zł, w tym dofinansowanie z Europejskiego Funduszu Społecznego 2.326.334 zł, wkład własny Powiatu 410.529 zł tj. 15%.

Kolejnym projektem realizowanym w szkołach zawodowych, jest projekt w ramach Regionalnego Programu Operacyjnego Województwa Zachodniopomorskiego, działanie 8.6, trwa od 1.06.2018 r. do 30.09.2022 r. pod nazwą „Zdobyć zawód, a nie być zawiedzionym”.

Celem projektu jest podniesienie jakości kształcenia zawodowego w zawodach: technik informatyk, technik ekonomista, technik żywienia i usług gastronomicznych, technik hotelarstwa oraz w Branżowych Szkołach I Stopnia w Zespole Szkół Rolniczych CKZ im. S. Żeromskiego w Świdwinie i Zespole Szkół w Połczynie - Zdroju.

W projekcie 100 uczniów Zespołu Szkół Rolniczych CKZ w Świdwinie oraz 40 uczniów Zespołu Szkół w Połczynie – Zdroju, a także 10 nauczycieli zwiększa kwalifikacje zawodowe i kompetencje ogólne, pożądane na rynku pracy.

W 2019 r. w projekcie uczestniczyło 36 osób w Świdwinie i 10 w Połczynie – Zdroju, z czego 27 (Świdwin) i 9 (Połczyn - Zdrój) uczniów uzyskujących najwyższe wyniki w nauce otrzymało stypendia w wysokości od 500 do 800 zł przez okres 10 miesięcy.

Na kursach uczniowie nieodpłatnie zdobywają dodatkowe uprawnienia: m.in. prawo jazdy kat. B, baristy, kelnera, barmana, carvingu, sommeliera, kierowca wózka widłowego.

Zorganizowano również kurs komputerowy, kursy nauki j. angielskiego i j. niemieckiego zawodowego oraz zawodowe przygotowanie do studiów i zajęcia laboratoryjne w wyższych uczelniach. Uczniowie przebywali na praktykach i stażach zawodowych u pracodawców, płatnych w wysokości od 1.700 do 1.850 zł. Wszyscy uczestnicy zostali objęci doradztwem edukacyjno - zawodowym. Nauczyciele dokształcają się na studiach podyplomowych.

Całkowita wartość Projektu to kwota 2.642.792 zł w tym dofinansowanie z Unii Europejskiej 2.246.373 zł, wkład własny Powiatu 264.279 zł tj. 15%.

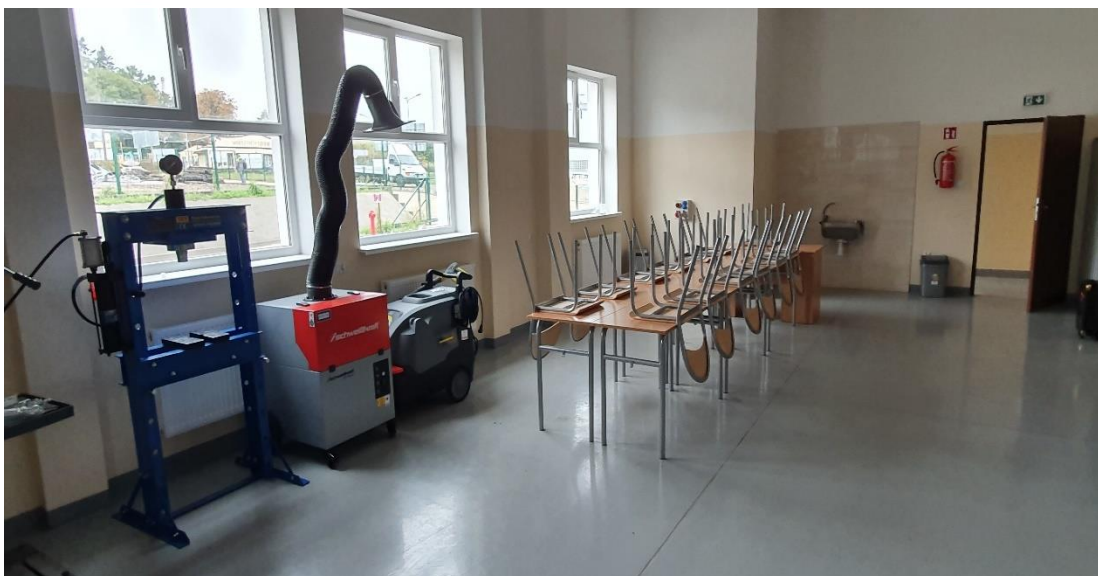


Projektem inwestycyjnym realizowanym w szkołach zawodowych jest projekt w ramach Regionalnego Programu Operacyjnego Województwa Zachodniopomorskiego, działanie 9.9, który był realizowany w Zespole Szkół Rolniczych CPK im. S. Żeromskiego w Świdwinie. Polegał na remoncie i przebudowie hali na halę warsztatowo – edukacyjną z wyposażeniem pracowni maszyn rolniczych i pracowni agrotechniki. Projekt był realizowany w okresie od 13.11.2017 r. do 30.09.2019 r. Całkowita wartość Projektu to 2.144.517 zł w tym dofinansowanie z Unii Europejskiej 1.359.999 zł, wkład własny Powiatu 784.518 zł.



Remont i przebudowa hali na halę warsztatowo – edukacyjną z wyposażeniem pracowni maszyn rolniczych i pracowni agrotechniki.





Realizacja imprez kulturalnych, sportowych i rekreacyjnych w roku 2019.

Koordynatorem jest Wydział Spraw Społeczno – Oświatowych – celem zadania było zwiększenie uczestnictwa mieszkańców w korzystaniu z kultury, sportu i rekreacji. Kluczowe działanie: Współorganizacja wydarzeń o charakterze kulturalnym, sportowym i rekreacyjnym – wydarzenia cykliczne, ponadlokalne.

Kultura.

Zawarto umowy z gminami na podstawie art. 220 ustawy z dnia 27 sierpnia 2009 r. o finansach publicznych (Dz.U. z 2017 r. poz. 2077 z późn. zm.), przyznano dotacje celowe na organizację imprez kulturalnych przez gminy.

Gmina Miejska Świdwin dofinansowanie w kwocie 8.200,00 zł;

- „Kaziuki Wileńskie”,



- Powiatowy Konkurs Recytatorski „Ptaszki”,
- Wojewódzkie Prezentacje Amatorskich Zespołów Teatralnych,
- 64. Ogólnopolski Konkurs Recytatorski i Mały Konkurs Recytatorski – eliminacje powiatowe,
- Konkurs recytatorski „Ptaki, ptaszki, ptaszęta polne” – eliminacje powiatowe,
- Wojewódzki Przegląd Twórczości Plastycznej Dzieci i Młodzieży,
- XXI Konkurs „Tradycje wileńskie w naszym regionie”,
- Dni Kultury Kresowej,
- Powiatowy Konkurs Piosenki i Poezji Lwowskiej,
- Finał 50. Ogólnopolskiego Konkursu Poetyckiego im. J. Śpiewaka i A. Kamieńskiej.

Gmina Świdwin dofinansowanie w kwocie 2.500,00 zł;

- Powiatowy Konkurs Piosenki Polskiej
- Rusinowskie Lato z Folklorem,
- XVII Powiatowy Konkurs Plastyczny pn. „Idą Święta”,
- IV Powiatowy Konkurs Profilaktyczny.

Gmina Połczyn-Zdrój dofinansowanie w kwocie 7.000,00 zł;

- Wojewódzki Przegląd Twórczości Zespołów Plastycznych Dzieci i Młodzieży - eliminacje powiatowe,
- Wojewódzki Przegląd Solistów i Muzycznych Zespołów Estradowych oraz Wojewódzki Przegląd Piosenki Dziecięcej,
- Wojewódzki Przegląd Zespołów Tanecznych,
- „Radość bez granic”,
- XXXIV Turniej Sztuki Recytatorskiej i Poezji Śpiewanej im. „Skamandrytów”.

Gmina Sławoborze dofinansowanie w kwocie 2.200,00 zł;

- Konkurs Plastyczny „Tradycje Wielkanocne”,
- Przegląd taneczny dzieci i młodzieży,
- Noc Świętojańska,
- Konkurs Plastyczny „Ozdoba świąteczna”.

Gmina Brzeźno dofinansowanie w kwocie 500,00 zł;

- VI Powiatowy Międzyszkolny Konkurs krajoznawczo – turystyczny „Czy znasz swój Powiat?”



Gmina Rąbino dofinansowanie w kwocie 700,00 zł;

- X Konkurs Kulinaryny.

W wykonaniu Porozumienia z dnia 8 marca 2005 r. w sprawie wykonywania zadań powiatowej biblioteki publicznej przez Miejską Bibliotekę Publiczną w Świdwinie na funkcjonowanie Miejskiej i Powiatowej Biblioteki Publicznej wydatkowano 18.970,00 zł.

Imprezy kulturalne zorganizowane przez jednostki organizacyjne Powiatu:

Zespół Szkół w Połczynie – Zdroju dofinansowanie w kwocie 400 zł

- Miesiąc Filmowy,

Zespół Szkół Rolniczych CKZ im. Stefana Żeromskiego w Świdwinie dofinansowanie w kwocie 3.200 zł;

- XIII Aranżacja Stołów Bożonarodzeniowych,
- Konkurs Wiedzy o Krajach Niemieckojęzycznych,
- XVII Międzypowiatowy Konkurs Piosenki i Poezji Angielskiej,
- Konkurs Wiedzy o Francji i Krajach Frankofońskich.

Zespół Placówek Specjalnych w Sławoborzu dofinansowanie w kwocie 500,00 zł

- Moja kartka bożonarodzeniowa.

Zespół Szkół im. Władysław Broniewskiego w Świdwinie dofinansowanie w kwocie 2.700,00 zł;

- XI Targi Edukacyjne,
- Tydzień Kultury Języka polskiego,
- VIII Piknik szkolny,
- Konferencja Profilaktyczna „Wakacje bez zagrożeń”,
- Tydzień Języków Obcych.

Kultura fizyczna i turystyka.

Koordynatorem zadań w obszarze kultury fizycznej i sportu jest Wydział Spraw Społeczno – Oświatowych Głównym celem jest propagowanie zdrowego stylu życia, sportu i rekreacji.

Kluczowe działania to;

- Realizacja działań związanych z propagowaniem aktywności ruchowej i zdrowego stylu życia.
- Współorganizacja wydarzeń o charakterze sportowym i rekreacyjnym – wydarzenia cykliczne, ponadlokalne.



- Kształtowanie wśród młodzieży sportowego modelu spędzania czasu wolnego (np. międzyszkolna rywalizacja sportowa).

Kultura fizyczna

Zawarto umowy z gminami na podstawie art. 220 ustawy z dnia 27 sierpnia 2009 r. o finansach publicznych (Dz.U. z 2017 r. poz. 2077 z późn. zm.), przyznano dotacje celowe na organizację zawodów sportowych i rekreacji przez gminy.

Gmina Miejska Świdwin dofinansowanie w kwocie 1.000,00 zł;

- Powiatowe Otwarte Zawody Tenisa Ziemnego – zakończenie sezonu 2019,
- Powiatowe Zawody Tenisa Stołowego.

Gmina Świdwin dofinansowanie w kwocie 4.100,00 zł;

- Międzynarodowy Halowy Turniej Piłki Nożnej Dzieci,
- Mistrzostwa powiatu w piłce ręcznej dziewcząt – **Woj. Igrzyska Młodzieży szk. SZS**,
- Mistrzostwa powiatu w mini piłce ręcznej dziewcząt – **Woj. Igrzyska Dzieci szk. SZS**,
- Mistrzostwa powiatu w mini piłce ręcznej chłopców – WIDz. SZS,
- Wojewódzki Turniej Piłki Ręcznej Dziewcząt - Liga Miast,
- Ogólnopolski Turniej Piłki Nożnej „Z podwórka na stadion o Puchar Tymbarku”.

Gmina Połczyn – Zdrój dofinansowanie w kwocie 4.700,00 zł;

- Turniej Szachowy o Mistrzostwo Połczyna - Zdroju,
- Maraton MTB „Polodowcową Krainą Drawy i Dębicy” w ramach Zachodniej Ligi MTB,
- Bieg Borków,
- BIEG „Połczyńska 10” z okazji odzyskania niepodległości.

Gmina Sławoborze dofinansowanie w kwocie 2.000,00 zł;

- Powiatowe Mistrzostwa w Mini Piłce Nożnej Dziewcząt i Chłopców Szkoły Podstawowe,
- Tydzień sportu dla wszystkich,
- IX Turniej „Dzikich Drużyn”,
- Powiatowe Drużynowe Mistrzostwa w Tenisie Stołowym Dziewcząt i Chłopców WIM Szk. SZS.

Gmina Brzeźno dofinansowanie w kwocie 2.000,00 zł;

- Turniej Piłki Nożnej „Memoriał im. Z. Diakuna”,
- Piłka nożna chłopców – powiatowe zawody piłki nożnej WIM Szk. SZS,



- II Marszobiegi Brzeźnieński „Ruszaj z nami”.

Gmina Rąbino dofinansowanie w kwocie 3.700,00 zł:

- VII Powiatowy Turniej w Piłce Nożnej,
- V Regionalny Turniej Szachowy,
- VII Powiatowy Turniej w Piłkę Siatkową,
- V Powiatowy Turniej Piłki Nożnej Służb Mundurowych,
- Sportowy Dzień Dziecka,
- V Letni Festyn Rodzinny,
- Mistrzostwa Powiatu Świdwińskiego w piłce nożnej dziewcząt WIM Szk. SZS.

Zawody sportowe zorganizowane przez jednostki organizacyjne Powiatu

Zespół Szkół Rolniczych CKZ im. Stefana Żeromskiego w Świdwinie dofinansowanie w kwocie 3.900,00 zł zawodów w ramach Licealiady SZS:

- Mistrzostwa Powiatu w Piłce Nożnej Chłopców
- Mistrzostwa Powiatu w Piłce Nożnej Dziewcząt
- Mistrzostwa Powiatu w Piłce Ręcznej Chłopców
- Mistrzostwa Powiatu w Piłce Ręcznej Dziewcząt
- Mistrzostwa Powiatu w Piłce Koszykowej Dziewcząt
- Mistrzostwa Powiatu w Piłce Koszykowej Chłopców
- Mistrzostwa Powiatu w Piłce Siatkowej Chłopców
- Mistrzostwa Powiatu w Piłce Siatkowej Dziewcząt
- Mistrzostwa Powiatu w Tenisie Stołowym
- Mistrzostwa Powiatu w Unihokeju

Centrum Placówek Opiekuńczo-Wychowawczych w Świdwinie dofinansowanie w kwocie 1.600,00 zł;

- XXIX Halowy Turniej Piłki Nożnej Placówek Opiekuńczo-Wychowawczych woj. zachodniopomorskiego „O Puchar Starosty Świdwińskiego”.



Realizacja zadań publicznych w ramach „Programu współpracy Powiatu Świdwińskiego z organizacjami pozarządowymi oraz podmiotami wymienionymi w art. 3 ust. 3 ustawy o działalności pożytku publicznego i o wolontariacie w 2019 roku” przyjętego Uchwałą Nr XLV/186/18 Rady Powiatu Świdwińskiego z dnia 18 października 2018 r.

W wyniku przeprowadzonego konkursu ofert, na podstawie Uchwały Nr 9/18/19 Zarządu Powiatu Świdwińskiego z dnia 29 stycznia 2019 r. w sprawie udzielenia organizacjom pozarządowym dotacji na realizację zadań publicznych, w 2019 r. przyznano dotacje organizacjom pozarządowym, które realizowały zadania zgodnie z wyszczególnieniem zawartym w tabeli.

Zadania publiczne zrealizowane w 2019 r. w wyniku konkursu ofert

Lp.	Nazwa stowarzyszenia	Tytuł zadania	Kwota dotacji [zł]
Wspieranie i upowszechnianie kultury fizycznej			
1.	Klub Sportowy „POGOŃ” Połczyn-Zdrój	„Organizacja powiatowych turniejów piłki nożnej drużyn młodzieżowych”	1.700,00
2.	Polski Związek Wędkarski „WODNIK-MIASTO” w Świdwinie	„Organizacja zawodów sportowych i imprez sportowo-rekreacyjnych skierowanych do mieszkańców Powiatu Świdwińskiego”	1.000,00
3.	Miejski Szkolny Związek Sportowy w Świdwinie	„Organizacja powiatowych zawodów sportowych dla uczniów ze szkół podstawowych i ponadgimnazjalnych zgodnych z kalendarzem Wojewódzkiego Szkolnego Związku Sport. w Szczecinie”	4.800,00
4.	Klub Biegacza „SPRINT” ŚWIDWIN	„Organizacja imprez sportowych, sportowo-rekreacyjnych skierowanych do mieszkańców Powiatu Świdwińskiego”	3.300,00
5.	Międzyskolny Klub Sportowy „MIESZKO” Połczyn-Zdrój	„Kulturalnie i sportowo w MKS MIESZKO podczas turniejów piłki siatkowej w Powiecie Świdwińskim”	3.500,00
6.	Połczyńskie Szkolne Towarzystwo Sportowe	„Organizacja powiatowych zawodów sportowych dla uczniów ze szkół podstawowych i ponadgimnazjalnych zgodnych z kalendarzem Wojewódzkiego Szkolnego Związku Sport. w Szczecinie”	3.450,00



7.	Połczyńskie Szkolne Towarzystwo Sportowe	„Cztery Pory Roku 2019” - Organizacja turniejów piłki ręcznej dziewcząt i chłopców szkół podst. i kl.III gimnazjów”	5.000,00
8.	Połczyńskie Towarzystwo Tenisowe i Sportowe „MECZ”	„Popularyzacja tenisa ziemnego w Powiecie Świdwińskim”	2.400,00
9.	Ludowy Klub Sportowy „REDŁOVIA” Redło	„Organizacja zawodów sportowych dla uczniów szkół podstawowych Powiatu Świdwińskiego”	2.400,00
10.	Klub Karate „KORYUKAN” Świdwin	„XVIII Mikołajkowy Turniej Karate”	2.200,00
11.	KLUB SPORTÓW SIŁOWYCH „ŚWIT” w Świdwinie	„XXIII Mistrzostwa Świdwina w wyciskaniu sztangi oraz III Mistrzostwa Polski Północno-Zachodniej w wyciskaniu wielokrotnym CC”	1.400,00
12.	Uczniowski Klub Sportowy „REGA” przy Zespole Szkół w Bierzwicy	Wojewódzki Mikołajkowy Turniej Piłki Ręcznej Dziewcząt „Szczypiorniak z Mikołajem”	2.500,00
13.	Świdwińskie Stowarzyszenie Lotnictwa Rekreacyjnego	„Smyki i smyczki – spotkanie z modelarstwem”	4.000,00
Turystyka i krajoznawstwo			
14.	Polskie Towarzystwo Turystyczno-Krajoznawcze Zarząd Oddziału w Świdwinie	„Upowszechnianie turystyki wśród dzieci, młodzieży i dorosłych, organizowanie rajdów, imprez plenerowych ...”	3.760,00
15.	Stowarzyszenie na rzecz rozwoju sołectw Niemierzyno i Kłodzino „Z TRADYCJĄ W PRZYSZŁOŚĆ”	„Daj mi spełnić marzenie”	2.500,00
Kultura, sztuka, ochrona dóbr kultury i dziedzictwa narodowego			
16.	Fundacja „NOWOCZESNY KONIN”	„Znam zabytki mojego powiatu - warsztaty zabytkowej architektury sakralnej Powiatu Świdwińskiego dla dzieci”	1.500,00

W wyniku konkursu udzielono dotacji Stowarzyszeniu na rzecz rozwoju sołectw Niemierzyno i Kłodzino „Z tradycją w przyszłość” na realizację zadania w zakresie ochrony i promocji zdrowia w kwocie 2.200 zł. Nazwa zadania „Rowerem po zdrowie”.

W wyniku konkursu udzielono dotacji „Polskiemu Związkowi Niewidomych” Okręg Zachodniopomorski Koło Świdwin w kwocie 3.580 zł na realizację zadania w zakresie działalności na rzecz osób niepełnosprawnych. Nazwa zadania „Podnoszenie jakości życia osób niepełnosprawnych z dysfunkcją wzroku poprzez organizowanie spotkań edukacyjno - integracyjnych”.



Zadania publiczne zrealizowane w 2019 r. w trybie pozakonkursowym (na podstawie art. 19a ustawy o działalności pożytku publicznego i o wolontariacie) Zarząd Powiatu uznał celowość zadań przedłożonych w ofertach i przyznał na ich realizację 2.210,00 zł, wg następującego wyszczególnienia:

Zadania publiczne zrealizowane w 2019 r. w trybie pozakonkursowym

Kultura, sztuka, ochrona dóbr kultury i dziedzictwa narodowego			
1.	Związek Piłsudczyków Rzeczypospolitej Polskiej Towarzystwo Pamięci Józefa Piłsudskiego Okręg Północno-Zachodni	„Patriotyzm Jutra – 100 Rocznica Niepodległości Polski”	800,00
Turystyka i krajoznawstwo			
1.	Stowarzyszenie Inicjatyw Społecznych w Świdwinie	Spyw kajakowy „Poznaj Regę”	1.410,00

Łączna kwota dotacji udzielonych przez Powiat Świdwiński organizacjom pozarządowym w 2019 r. wyniosła 53.400,00 zł, w tym:

- 37.650 zł w zakresie wspierania i upowszechniania kultury fizycznej,
- 7.670 zł w zakresie turystyki i krajoznawstwa,
- 2.300 zł w zakresie kultury, sztuki, ochrony dóbr kultury i dziedzictwa narodowego,
- 2.200 zł w zakresie ochrony i promocji zdrowia,
- 3.580 zł w zakresie działalności na rzecz osób niepełnosprawnych.



3) Wydział Geodezji i Gospodarki Nieruchomościami

Do zadań wydziału Geodezyjnej i Gospodarki Nieruchomościami w zakresie gospodarowania zasobem geodezyjnym i kartograficznym zgodnie z ustawą Prawo Geodezyjne i Kartograficzne należą;

- zatwierdzanie projektów szczegółowych osnów geodezyjnych,
- rejestracja, aktualizacja i administrowanie państwowym zasobem geodezyjnym i kartograficznym,
- zakładanie osnów szczegółowych,
- zakładanie i aktualizacja mapy zasadniczej,
- ochrona znaków geodezyjnych, grawimetrycznych i magnetycznych,
- planowanie i sprawozdawczość z zakresu działania Wydziału Geodezji i Gospodarki Nieruchomościami,
- współdziałanie z krajowym systemem informacji o terenie.
- kontrolowanie urzędów, instytucji publicznych i przedsiębiorstw w zakresie przestrzegania przepisów dotyczących geodezji i kartografii,
- prowadzenie geodezyjnej ewidencji uzbrojenia terenu i budowli,
- współdziałanie z jednostkami prowadzącymi ewidencję branżową sieci uzbrojenia terenu.
- obsługa organizacyjna i techniczna Powiatowego Zespołu do spraw Koordynacji Usytuowania Dokumentacji Projektowej.

Wydział zajmuje się również prowadzeniem ewidencji gruntów i budynków, sprzedażą map, wyrysów i wypisów z ewidencji gruntów oraz zajmuje się przyjmowaniem projektów na narady koordynacyjne a także zgłoszeń prac geodezyjnych.

Wydział Ewidencja Gruntów i Budynków w roku 2019 zrealizował;

- Wydanych decyzji – 50 oraz 2442 zmian;
- Baza Danych Obiektów Topograficznych (BDOT 500) , Geodezyjna Sieć Uzbrojenia Terenu (GESUT) oraz Mapa Zasadnicza Ilość zmian – 25654;
- Koordynacja usytuowania projektowanych sieci uzbrojenia terenu, Ilość uzgodnień – 174
- Prowadzenie i udostępnianie baz danych, Ilość wydanych informacji – 2372
- Obsługa zgłoszeń geodezyjnych i kartograficznych, Ilość zgłoszeń – 867

Wydział realizował również zadanie:

„Dostosowanie do wymogów przepisów oraz dogęszczenie osnowy wysokościowej”.

Koszt zadania wyniósł – 139.000zł



4) Wydział Architektury i Budownictwa

Starosta Świdwiński wykonuje zadania administracji architektoniczno-budowlanej i jest organem I instancji w sprawach obiektów i robót budowlanych z wyłączeniem obiektów określonych w art. 82 ustawy Prawo budowlane. Do podstawowych obowiązków organów administracji architektoniczno-budowlanej należy;

- nadzór i kontrola nad przestrzeganiem przepisów prawa budowlanego,
- wydawanie decyzji administracyjnych w sprawach określonych ustawą,
- kontrola posiadania przez osoby wykonujące samodzielne funkcje techniczne w budownictwie uprawnień do pełnienia tych funkcji.

Wydział Architektury i Budownictwa wykonuje zadania Starosty określone:

- **w Ustawie Prawo Budowlane** – dotyczy postępowań w sprawach pozwoleń na budowę, zgłoszeń robót budowlanych, postępowań w sprawach rozbiórek obiektów budowlanych, zmiany sposobu użytkowania obiektów budowlanych, rejestracji dzienników budowy, postępowań w sprawach udzielania zgody na odstąpienie od przepisów techniczno – budowlanych, rozstrzyganie o niezbędności wejścia do sąsiedniego budynku, lokalu lub na teren sąsiedniej nieruchomości w celu wykonania robót budowlanych oraz określenie warunków korzystania z tych nieruchomości, jak i w innych ustawach, m.in.:
- **Ustawie o Własności Lokali** – dotyczy wydawania zaświadczeń o samodzielności lokali,
- **Ustawie o Statystyce Publicznej** – dotyczy sporządzania sprawozdań o wydanych pozwoleniach na budowę.

Wydział Architektury i Budownictwa przygotowuje i przedstawia Zarządowi sprawy będące zadaniami Zarządu Powiatu określone w ustawie o planowaniu i zagospodarowaniu przestrzennym – dotyczy opiniowania i uzgadniania miejscowych studium oraz planów zagospodarowania przestrzennego.

W 2019 r. w ramach realizacji zadań przez Wydział Architektury i Budownictwa;

- przyjęto i rozpatrzono 462 wniosków o udzielenie pozwolenia na budowę lub rozbiórkę,
- wydano 415 decyzji o pozwoleniu na budowę,
- przyjęto i rozpatrzono 412 zgłoszeń robót budowlanych,
- wydano 145 zaświadczeń,
- zarejestrowano 387 dzienników budowy.



5) Wydział Ochrony Środowiska

Wykonuje zadania wynikające z ustaw:

1. Prawo wodne, w szczególności, nadzór i kontrola nad działalnością spółek wodnych, prowadzenie spraw i sporządzanie decyzji dotyczących przejścia gruntów pokrytych powierzchniowymi wodami płynącymi do zasobu nieruchomości Skarbu Państwa, potwierdzanie przejścia w trwałe zarząd gruntów pokrytych powierzchniowymi wodami płynącymi lub ich wykreślenia z trwałego zarządu.

2. Prawo ochrony środowiska, w szczególności prowadzenie spraw i sporządzanie decyzji dotyczących pozwoleń na wprowadzanie gazów i pyłów do powietrza, prowadzenie spraw i sporządzanie decyzji na wytwarzanie odpadów, przyjmowanie zgłoszeń instalacji, z których emisja nie wymaga pozwolenia, prowadzenie spraw i sporządzanie decyzji o dopuszczalnym poziomie hałasu w środowisku, prowadzenie spraw związanych z nakładaniem na podmioty korzystające ze środowiska obowiązku ograniczenia oddziaływania na środowisko i jego zagrożenia, przywrócenie środowiska do stanu właściwego.

3. O udostępnianiu informacji o środowisku i jego ochronie, udziale społeczeństwa w ochronie środowiska oraz o ocenach oddziaływania na środowisko, w szczególności:

- prowadzenie publicznie dostępnego wykazu danych o środowisku i jego ochronie dotyczącego niniejszego zakresu czynności.

4. O lasach, dotyczących lasów nie stanowiących własności Skarbu Państwa, w szczególności nadzór nad gospodarką leśną w lasach, zlecenie inwentaryzacji stanu lasu oraz uproszczonych planów urządzenia lasu, dokonywanie oceny udatności upraw w 4 lub 5 roku od zalesienia gruntów rolnych dotyczących przekwalifikowania zalesionych gruntów na grunty leśne, cechowanie drewna i wydawanie dokumentu stwierdzającego legalność pozyskania drewna.

5. O ochronie przyrody, w szczególności, sporządzanie decyzji na usunięcie drzew i krzewów oraz naliczanie opłat z tym związanych, sporządzanie decyzji z naliczaniem kar za usunięcie drzew i krzewów bez zezwolenia, prowadzenie rejestru zwierząt podlegających ograniczeniom na podstawie umów międzynarodowych.

6. O transporcie kolejowym, w szczególności, sporządzanie decyzji na usunięcie drzew i krzewów utrudniających widoczność sygnałów i pociągów lub eksploatację urządzeń kolejowych albo powodujących zaspę śnieżną w sąsiedztwie linii kolejowych.

7. Prawo łowieckie, w szczególności, naliczanie czynszu dzierżawnego za użytkowanie obwodów łowieckich polnych dla kół łowieckich i wystawianie faktur VAT za ich dzierżawę, podział środków wpływających za dzierżawę obwodów łowieckich pomiędzy właściwe gminy i nadleśnictwa, sporządzanie decyzji na odłowy lub odstrzały redukcyjne.

8. O odpadach, w szczególności, sporządzanie decyzji dotyczących pozwoleń na zbieranie i przetwarzanie odpadów, odzysk odpadów, sporządzanie decyzji zatwierdzających instrukcje eksploatacji składowisk odpadów, prowadzenie rejestrów posiadaczy odpadów



zwolnionych z obowiązku uzyskania zezwoleń na prowadzenie działalności w zakresie zbierania lub transportu odpadów.

9. O rybnictwie śródlądowym, w szczególności, wydawanie kart wędkarskich i kart łowiectwa podwodnego, rejestracja sprzętu pływającego służącego do połowu ryb, prowadzenie ewidencji, wydawanie legitymacji oraz odznak Strażnika Społecznej Straży Rybackiej.

10. O ochronie gruntów rolnych i leśnych, w szczególności, przygotowywanie decyzji zezwalających na wyłączenie z produkcji rolnej użytków rolnych wytworzonych z gleb pochodzenia mineralnego i organicznego, przeznaczonych na cele nierolnicze, naliczanie opłat z tytułu wyłączenia z produkcji użytków rolnych oraz współpraca z Urzędem Marszałkowskim Województwa Zachodniopomorskiego w zakresie windykacji tych należności,

- sporządzanie sprawozdań rocznych w zakresie obszaru gruntów wyłączanych z produkcji, ustalonych należności, opłat rocznych i innych dochodów Funduszu Ochrony Gruntów Rolnych, prowadzenie ewidencji gruntów zdegradowanych, zdewastowanych i podlegających rekultywacji oraz ewidencji gruntów torfowych, przygotowywanie decyzji dotyczących rekultywacji gruntów zdewastowanych i zdegradowanych, kontrola wykonania rekultywacji.

11. O planowaniu i zagospodarowaniu przestrzennym, w szczególności, uzgadnianie, projektów decyzji o ustaleniu lokalizacji inwestycji celu publicznego oraz projektów decyzji o warunkach zabudowy i zagospodarowania terenu, w zakresie ochrony gruntów rolnych.

12. Prawo geologiczne i górnicze, w szczególności, sporządzanie decyzji dotyczących zatwierdzania projektów prac geologicznych oraz przyjmowanie dokumentacji geologicznych, prowadzenie spraw związanych z koncesjami na poszukiwanie, rozpoznawanie i wydobywanie kopalin pospolitych na powierzchni nie przekraczającej 2 ha i przewidywanym rocznym wydobyciu nie przekraczającym 20 000 m³, oraz prowadzenie archiwum geologicznego.

Ilość sporządzonych decyzji, postanowień itp. w 2019 roku:

W związku z wykonywaniem ustawy o Ochronie przyrody wpłynęło 71 wniosków w sprawie wydania zezwolenia na usunięcie drzew i krzewów. Wydano 71 decyzje w sprawie zezwoleń na usunięcie drzew i krzewów.

W związku z ustawą **O lasach** z nadzorem nad lasami nie stanowiącymi własności Skarbu Państwa, wydano 24 decyzje wskazujące zadania gospodarcze lub cięcia sanitarne ocechowano drewno 959 m³, przygotowano i zlecono sporządzenie inwentaryzacji stanu lasów dla 38,7129 ha, wydano 116 szt. zaświadczeń w sprawie Inwentaryzacji stanu lasów lub Uproszczonego planu urządzania lasów.

W związku z wykonywaniem ustawy **O rybnictwie śródlądowym** wydano 170 kart wędkarskich uprawniających do amatorskiego połowu ryb, wydano 60 poświadczeń rejestracji łodzi i pontonów służących do amatorskiego połowu ryb, oraz 1 legitymację Społecznej Straży Rybackiej,



W związku z wykonywaniem zadań związanych z **Prawo łowieckie**:

- wydano ustawą 1 decyzję na odstrzał redukcyjny zwierzyny, naliczono czynsz dzierżawy dla 7 kół łowieckich w związku z dzierżawą 9 obwodów łowieckich polnych, rozliczono czynsz za dzierżawę obwodów łowieckich proporcjonalnie do zajmowanej powierzchni dla 4 nadleśnictw i 8 gmin.

W związku z wykonywaniem ustawy **O ochronie gruntów rolnych i leśnych**:

- wpłynęło 112 wniosków dotyczących wyłączenia gruntów z użytkowania rolniczego,
- wydano 146 postanowień uzgadniających projekty decyzji o warunkach zabudowy oraz decyzje o lokalizacji inwestycji celu publicznego w zakresie ochrony gruntów rolnych,
- wydano 2 decyzje rekultywacyjne dla terenów górniczych.

W związku z wykonywaniem ustawy **Prawo geologiczne i górnicze** sporządzono 32 pisma udzielające informacji na temat poszukiwania i rozpoznawania złóż kopalin oraz dokumentacji dotyczących udzielonych koncesji na wydobywanie kopalin.

W związku z wykonywaniem ustawy **Prawo ochrony środowiska** wydano 1 decyzję zezwalającą na wytwarzanie odpadów.

W związku z wykonywaniem ustawy **Prawo wodne** wydano 2 decyzje dotyczące wykreślenia z trwałego zarządu gruntu pokrytego śródlądowymi wodami płynącymi, sporządzono 5 szt. umów dotyczących dofinansowania bieżących zadań Gminnych Spółek Wodnych z terenu Powiatu Świdwińskiego.

W związku z ustawą **O odpadach** wydano 3 decyzje zmieniające decyzje dotyczące zezwolenia na zbieranie odpadów, 1 decyzję odmawiającą udzielenia zezwolenia na zbieranie odpadów, 1 decyzję na przetwarzanie odpadów. Przeprowadzono kontrole 2 zakładów w związku z gospodarowaniem odpadami.

W ramach zadań gospodarki wodnej Starosta prowadzi nadzór i kontrolę nad Spółkami Wodnymi zgodnie z 462 ust. 1 ustawą z dnia 20 lipca 2017r. Prawo wodne (Dz. U. z 2018r. poz.2268).

W Powiecie Świdwińskim funkcjonuje 5 spółek Wodnych – „Rega”, „Mogilica”, „Rzeczynka”, „Wogra”, „Pokrzywnica”

Celem Gminnej Spółki Wodnej jest, wykonanie i utrzymywanie urządzeń melioracji wodnych, prowadzenie racjonalnej gospodarki wodnej na terenie jej działania, w tym ochrona wód przed zanieczyszczeniami propagowanie prawidłowego wykorzystania gruntów zmeliorowanych oraz udzielanie pomocy członkom w sprawach związanych z melioracjami i gospodarką wodną.

Do osiągnięcia celów statutowych Spółki służą - składki pieniężne i inne świadczenia członków, świadczenia innych osób korzystających z działalności lub urządzeń Spółki, dochody z majątków Spółki, zyski z działalności gospodarczej prowadzonej przez Spółkę, pomoc udzielana przez państwo i jednostki samorządu terytorialnego oraz darowizny i dotacje innych osób prawnych lub fizycznych.



Wody stojące (jeziora) na terenie Powiatu Świdwińskiego

- Dziwogóra - dz. nr 57/10
- Kołacz (Dąbrowickie Małe) - dz. nr 229 nie
- Nowe Resko - dz. nr 83/8
- Nielep - dz. nr 142
- Klępczewo - dz. nr 21/67
- Lekowo (Lekowo Małe) - dz. nr 127
- Przybysław - dz. nr 1/17 i dz. nr 151
- Świdwinek - dz. nr 254

1) Wydział Komunikacji i Drogownictwa

Wydział Komunikacji i Drogownictwa oprócz zadań związanych z rejestracją pojazdów prowadzi rejestr przedsiębiorców prowadzących stacje kontroli pojazdów i ośrodki szkolenia kierowców. Wydaje również międzynarodowe prawo jazdy oraz licencje na przewóz drogowy. Prowadzi również nadzór organizacja ruchu. Prowadzi parking strzeżony pojazdów przejętych oraz prowadzi nadzór nad szczególnym wykorzystaniem dróg (imprezy masowe, sportowe i inne)

W roku 2019 wydział zarejestrował ogółem 4702 pojazdy, w tym 1323 zza granicy, wydał 5149 dowodów rejestracyjnych, 1298 praw jazdy, w związku z otrzymanymi wyrokami sądów prowadził 387 postępowań w sprawie cofnięcia uprawnień do kierowania pojazdami.

Na koniec **2019** roku na terenie powiatu zarejestrowanych było ogółem **46 171 pojazdów w tym 28 981 samochodów osobowych.**

Zgodnie z Ustawą o Publicznym Transporcie Zbiorowym powiecie został utworzony Związek Powiatowo-Gminny Powiatu Świdwińskiego. W jego skład wchodzi: Powiat Świdwiński oraz Gminy: Połczyn-Zdrój, Brzeźno, Rąbino, Sławoborze i Gmina Wiejska Świdwin. Celem związku jest zaspokojenie potrzeb mieszkańców gmin i powiatu w zakresie publicznego transportu drogowego poprzez jego tworzenie, organizowanie i zarządzanie zgodnie z potrzebami mieszkańców. Do ogłoszenie ostatecznego kształtu nowelizacji ustawy o publicznym transporcie zbiorowym realizacja zadań Związku została wstrzymana.

Aktualnie na terenie powiatu usługi w zakresie prowadzenia transportu zbiorowego na 33 liniach komunikacyjnych wykonuje 4 przedsiębiorców.



2) Wydział Promocji

Zadania Wydziału Promocji;

- prowadzenie spraw związanych z udziałem powiatu w stowarzyszeniach i innych organizacjach pozarządowych,
- aktualizacja strony internetowej Starostwa i Powiatu Świdwińskiego,
- gromadzenie informacji o powiecie i prowadzenie banku danych statystycznych,
- sporządzanie umów i porozumień finansowanych ze środków budżetowych przeznaczonych na promocję i ich kontrola,
- opracowywanie materiałów promocyjnych,
- koordynacja procesu wydawniczego i prowadzenie prac redakcyjnych związanych z przygotowaniem do druku „PANORAMY - biuletynu powiatu świdwińskiego”. a w zakresie rozwoju powiatu prowadzi;
- inspirowanie przedsięwzięć gospodarczych mających na celu pozyskanie środków finansowych,
- opracowywanie projektów i okresowych planów rozwoju powiatu,
- inicjowanie działań mających na celu wspieranie rozwoju małych i średnich przedsiębiorstw,
- informowanie społeczności lokalnej o unijnych programach pomocowych, przy współpracy z Głównym Punktem Informacyjnym w Szczecinie i Lokalnym Punktem Informacyjnym w Szczecinku,
- przygotowywanie wniosków o przyznanie funduszy unijnych oraz innych środków zewnętrznych
- realizacja powierzonych projektów, wraz z okresem trwałości projektu - poprzez pracowników bezpośrednio zaangażowanych.

Działania inwestycyjne

1. **Utworzenie i uzbrojenie strefy aktywności biznesowej SAB – KS Strefa Centralna Rozwój infrastruktury technicznej**
Uzbrojenie 3.13 ha terenu w Strefie Aktywności Biznesowej (SAB), 6 działek o pow. od 0,3 do 0,6 ha dla przyszłych inwestorów (sieć wodno-kanalizacyjna, droga wewnętrzna z chodnikiem i z placem manewrowym, utwardzone zjazdy do działek). Uzupełnienia w dokumentacji technicznej związane ze zmianami działek dotyczącymi innego przebiegu sieci kanalizacyjnej, prace ziemno-budowlane. Termin zakończenia projektu -30 czerwca 2020 r.
2. **Budowa Centrum Popularyzującego Naukę** – budowa i wyposażenie CPN, termin zakończenia projektu: 31.12.2020r. W 2019 r – roboty budowlane
3. **Dostosowanie Infrastruktury szkolnictwa zawodowego do potrzeb lokalnego rynku pracy na terenie powiatu świdwińskiego.- Strefa Centralna** – Projekt zakończony 31.10.2019r Remont i wyposażenie hal do praktycznej nauki zawodu w ZSR CKZ w Świdwinie
4. **Budowa ogniw fotowoltaicznych na budynkach jednostek Powiatu świdwińskiego** – projekt partnerski z Gminą Połczyn-Zdrój, termin zakończenia 31.05.2019



5. **Wyposażenie siłowni w ZSR CKZ** – projekt dofinansowany przez UMWZ, projekt zakończony 31.10.2019r

Inne ,w tym promocyjne:

- XXVIII finał WOŚP 13 stycznia – CK w Połczynie – Zdroju i Świdwiński Ośrodek Kultury
- 28.02.2019r. IX edycja-Targi Edukacyjne w Zespole Szkół Ponadgminny w Świdwinie.
- Kaziuki Wileńskie 1-2. marca
- 16 marca - VII Memoriał im. Zb Rausa w halowej piłce nożnej
- 3-4 kwietnia XXV Zgromadzenie Ogólne Zw. Pow. polskich – III miejsce w Rankingu Powiatów do 60 tys., mieszkańców
- 9 marca XXIX – Turniej Placówek Opiekuńczo –Wychowawczych im . Wujka Leszka
- 24 kwietnia – Wizyta Prezydenta RP
- 4 maja -Powiatowo- gminne zawody strzeleckie Brzeźno
- 15 maja – konkurs fotograficzny „ Powiat świdwiński w obiektywie” – Folder
- W dniu 25.05.219r. w Ośrodku Rekreacji dla Młodzieży w Bystrzynie odbyła się impreza pod nazwą „Spotkania rodzinne”,
- 1 czerwca -Jarmark Zdrowej Żywności i Rękodzieła - Kramy na deptaku ul.1 Maja
- 2 czerwca -współorganizacja Biegu „ Dycha nad Regą”
- 12 maja powiatowe obchody Dnia Strażaka
- 9 czerwca Zalew Sidłowo – III Ogólnopolskie Zawody Spławikowe dla dzieci niepełnosprawnych
- W dniu 29.06.2019r. w Ośrodku Rekreacji dla Młodzieży w Bystrzynie odbyła się impreza pod nazwą „Letnie spotkania ”
- 14.09.2019r -Powiatowy Jarmark Tradycyjnie Zdrowej Żywności i Rękodzieła Ludowego
- 29 czerwca - Stoisko promocyjne Powiatu podczas Pikniku lotniczym
- 21 września-I zawody Spławikowe dla władz samorząd. o puchar „ Karpia Stawowego”
- 21-22 września Międzyzdroje -„Dąbrowiaczy” reprezentowali Powiat w przeglądzie zespołów ludowych
- 27 września – stoisko promocyjne Powiatu podczas „ Nocy muzeów” w Szczecinie.
- 16 listopada – Siatkarska 50+ -hala ZSR CKP
- 8 listopada – Obchody Święta Niepodległości
- 16 listopada – Siatkarska 50+ -hala ZSR CKP
- 16-29 listopada – konkurs „Moja kartka Bożonarodzeniowa” – ZPS w Sławoborzu
- 6 grudnia – Konkurs : Aranżacja stołów Bożonarodzeniowych
- 6-7 grudnia Mikołajki w Domu Dziecka , 18 grudnia – Michał Wiśniewski z „ Ich Troje”
- 7 grudnia - V Mikołajkowy Turniej Piłki Ręcznej dziewcząt szkół podst. Hala ZSR CKP
- 13 grudnia – Powiatowe Spotkanie Opłatkowe
- 15 grudnia XIX- Memoriału im. St. Moskalewicza
- Dystrybucja ulotki powiatowej: Gospodarstwa Agroturystyczne Rolnictwo Ekologiczne w Powiecie Świdwińskim
- Mobilny Lokalny Punkt Informacyjny w Świdwinie - stała współpraca w zakresie organizacji Punktów Informacyjnych, spotkań, szkoleń oraz stoisk podczas imprez organizowanych przez Powiat Świdwiński
- Zamieszczenie materiałów promocyjnych w Magazynach ogólnopolskich: Fakty Magazyn Gospodarczy, Świat - Podróże - Kultura



Współpraca z instytucjami otoczenia biznesu;

- Fundacja FDPA biuro terenowe w Połczynie-Zdroju - Misją Fundacji jest wspieranie zrównoważonego rozwoju obszarów wiejskich, a w szczególności przedsiębiorczości i tworzenia pozarolniczych miejsc pracy oraz zapewnienia równych szans kobietom, bezrobotnym, młodzieży, doradztwo dla MŚP i wspieranie Startupów.
- Zachodniopomorski Fundusz Pożyczkowy w ramach inicjatywy JEREMIE Województwa Zachodniopomorskiego - pożyczki globalne na potrzeby zachodniopomorskich przedsiębiorców – obsługuje Fundacja FDPA biuro terenowe w Połczynie-Zdroju i Pomorski Bank Spółdzielczy w Świdwinie – obecnie uruchamiana jest kontynuacja JEREMIE II
- Fundusz Pożyczkowy Fundacji na Rzecz Rozwoju Polskiego Rolnictwa z siedzibą w Warszawie biuro terenowe w Połczynie-Zdroju - obsługuje Fundacja FDPA biuro terenowe w Połczynie-Zdroju - w 2019 roku z instrumentów finansowych FDPA skorzystało 45 przedsiębiorców na kwotę 10 500 000 zł.
- Zachodniopomorski Oddział Stowarzyszenia Producentów Metodami Ekologicznymi „Ekoland” w Świdwinie .
- Lokalna Grupa Działania „Powiatu Świdwińskiego”
- Rzemieślników, Kupców I Handlowców w Świdwinie Mobilny Lokalny Punkt Informacyjny w Świdwinie, obsługiwany przez Lokalny Punkt Informacyjny w Szczecinku – z uwagi na podział terytorialny LPI w Szczecinku pod swoją opieką ma również teren Powiatu Świdwińskiego. Na terenie Powiatu jest organizowanych szereg spotkań i szkoleń mających na celu przybliżenie przedsiębiorcom funduszy unijnych.
- Zachodniopomorska Izba Rolnicza – została powołana Rada Powiatowa Powiatu Świdwińskiego Zachodniopomorskiej Izby Rolniczej- postawiono sobie za cel funkcję doradczą dla rolników z zakresu możliwości uzyskania dopłat z UE, edukacji w zakresie obowiązujących aktów prawnych, pomoc w uzyskiwaniu odszkodowań za szkody łowieckie i klęski żywiołowe.

Współpraca między samorządowa wewnątrz powiatu świdwińskiego – realizacja wspólnych działań projektowych

1. Promowanie obszaru objętego LSR, w tym produktów lub usług lokalnych- realizacja działań w ramach LGD
2. Konkurs fotograficzny - wniosek do LGD przez Stowarzyszenie Przyjaciół Lotniska Świdwin
3. Współrealizacja projektu „Powiat Świdwiński na lokalną nutę” w ramach którego organizowany był Powiatowy Jarmark Tradycyjnie Zdrowej Żywności i Rękodzieła Ludowego” w Świdwinie w dniu 14.09.2019r. Podczas wydarzenia istniała możliwość zapoznania się z ofertą gospodarstw ekologicznych, rękodzielników i artystów z terenu powiatu. Powiat Świdwiński oprócz pracy organizatorskiej sfinansował częściowo wydarzenie.

Nadrzędnym tematem była promocja powstającego na terenie powiatu Centrum Popularyzującego Naukę. Promocją powstającego Centrum był zorganizowany podczas Pikniku „Naukowy odlot” namiot ze stoiskami doświadczalnymi oraz dział robotyki dla najmłodszych. Zaplanowano również dział 3D – druk za pomocą drukarki 3D oraz przy użyciu penów 3D. Przygotowano również atrakcje dla dzieci i młodzieży. Były to swego



rodzaju Centrum w pigułce jako zachęta do odwiedzenia w przyszłości Centrum Popularyzującego Naukę.

4. Kontrakt Samorządowy Strefa Centralna - realizacja projektów na terenie 3 powiatów, w tym przez Gminy powiatu świdwińskiego i samorząd powiatowy
5. Budowa ogniw na terenie powiatu świdwińskiego - RPO WZ 2.10 - projekt partnerski z Gminą Połczyn-Zdrój

Aktywny udział powiatu w krajowych i międzynarodowych sieciach współpracy

1. Związek Powiatów Polskich
2. Kontrakt Samorządowy Strefa Centralna
3. Związek Celowy Powiatów Województwa Zachodniopomorskiego
4. Konwent Współpracy Samorządowej Polska – Ukraina
5. Porozumienie o współpracy zawarte między Centrami Nauki w województwie Zachodniopomorskim

Zapewnienie dostępności i wysokiej jakości usług dla mieszkańców w sferze kulturalnej oraz sportowo-rekreacyjnej

1. Dostosowanie infrastruktury szkolnictwa zawodowego do potrzeb lokalnego rynku pracy na obszarze Strefy Centralnej na terenie powiatu świdwińskiego – KS S.C. – projekt zakończony 31.10.2019 r.
2. Współpraca z przedsiębiorcami – potencjalnymi przyszłymi pracodawcami w zakresie odbywania systemu praktyk i staży – realizacja projektu w ramach RPO WZ Dz. 8.6 – kontynuacja projektu Zdobyć zawód a nie być zawiedzionym .
3. Wyposażenie siłowni w ZSR CKZ – projekt dofinansowany przez UMWZ, projekt zakończony 31.10.2019 r.
4. Budowa i wyposażenie Centrum Popularyzującego Naukę – projekt w trakcie realizacji.

Zwiększenie rozpoznawalności powiatu świdwińskiego i jego oferty turystycznej

Rozwój subregionalnej sieci dróg rowerowych, organizacja spotkań mających na celu rozbudowę infrastruktury i współpracy między samorządami lokalnymi

- Ścieżka rowerowa po byłym torowisku na odcinku Połczyn-Zdrój – skrzyżowanie dr. Wojewódzkiej 152 z drogą powiatową kierunek Lipie.
- * Wstępna inwentaryzacja możliwych do utworzenia ścieżek (nad jez. Bystrzyno Małe, po byłym szlaku kolejowym Świdwin – Połczyn-Zdrój – w obrębie Gminy Świdwin).



3) Wydział Zarządzania Kryzysowego

Porządek publiczny i bezpieczeństwo obywateli jest jednym z własnych zadań powiatu. W ramach jego wykonania, w 2019 roku kontynuowano realizowanie „Strategii Rozwoju Powiatu Świdwińskiego na lata 2014-2020 z perspektywą na lata 2023-2027”. Komisja Bezpieczeństwa i Porządku podczas swoich obrad wypracowała „Program zapobiegania przestępczości oraz ochrony bezpieczeństwa obywateli i porządku publicznego na lata 2019-2022”. Został on przyjęty przez Radę Powiatu Świdwińskiego uchwałą nr VIII/33/19 z dnia 27 czerwca 2019 roku. Obowiązek opracowania programu wynika z art. 38a ust. 2 pkt. 3 ustawy z dnia 5 czerwca 1998 roku o samorządzie powiatowym. Celem programu jest koordynacja wysiłku społecznego dla realizacji celu nadrzędnego, jakim jest poprawa bezpieczeństwa obywateli na terenie powiatu świdwińskiego. Program opisuje kompleksowo działania w celu ograniczenia zjawisk i zachowań, które budzą powszechny sprzeciw i poczucie zagrożenia. Zapisy programu stanowią zadania podejmowane w ramach pracy zespołowej na rzecz poprawy bezpieczeństwa na terenie powiatu.

W 2019 roku Komisja Bezpieczeństwa i Porządku obradowała dwukrotnie. Pierwsze posiedzenie odbyło się 29 kwietnia 2019 roku, a drugie 24 października 2019 roku. Podczas kwietniowego posiedzenia przedmiotem obrad było:

- bezpieczeństwo na drogach powiatowych i wojewódzkich: procedury usuwania padłych zwierząt z dróg; stan nawierzchni dróg i ich oznakowanie; wieloletnie plany inwestycyjne w zakresie remontów dróg; perspektywy budowy sieci dróg rowerowych,
- afrykański pomór świń (ASF): prowadzenie działań prewencyjnych i edukacyjnych; refundacja poniesionych przez gminy kosztów; bioasekuracja gospodarstw rolnych,
- sytuacja epidemiologiczna w zakresie chorób zakaźnych w powiecie świdwińskim,
- zabezpieczenie przeciwpożarowe lasów. Zagrożenia związane ze zwiększającą się populacją wilków w powiecie – ich rozmieszczenie i liczebność,
- utrzymanie porządku i bezpieczeństwa na terenie powiatu w zakresie: wolnobiegających bezpańskich psów; problem dostępności narkotyków i dopalaczy oraz ich zwalczanie,
- projekt „Programu zapobiegania przestępczości oraz ochrony bezpieczeństwa obywateli i porządku publicznego na lata 2019-2022” – uwagi, opinie, przygotowanie do przedstawienia Radzie Powiatu.



W trakcie październikowego posiedzenia omówiono:

- funkcjonowanie podmiotów zarządzających drogami w sytuacjach kryzysowych i ich współpraca ze służbami ratunkowymi i porządkowymi w czasie wolnym od pracy,
- przygotowanie zarządców do zimowego utrzymania dróg przebiegających przez teren powiatu świdwińskiego,
- afrykański pomór świń (ASF) – miejsca występowania, metody zwalczania, metody profilaktyczne, finansowanie zadań zwalczania. Zagrożenie epizootyczne w powiecie świdwińskim,
- bezpieczeństwo dzieci i młodzieży w drodze do/z szkoły. Działania podejmowane w celu zwalczania środków odurzających, niwelowania aktów przemocy pomiędzy dziećmi, pilnowanie porządku w miejscach typowego gromadzenia się osób małoletnich, programy profilaktyczne kierowanie do najmłodszych, opieka pedagogiczna i psychologiczna w szkołach.

Prowadzony jest nieustanny monitoring zagrożeń wynikających z warunków atmosferycznych. W tym celu wykorzystywane są dane pogodowe Instytutu Meteorologii i Gospodarki Wodnej. W przypadku wystąpienia sytuacji kryzysowych, prowadzona jest sprawozdawczość do Wojewódzkiego Centrum Zarządzania Kryzysowego poprzez raporty dobowe i doraźne w Centralnej Aplikacji Raportującej.

W magazynie obrony cywilnej dla Powiatowej Formacji Analizy Danych i Alarmowania (PFADA) zabezpieczone zostały między innymi: dozymetry indywidualne, przyrządy rozpoznania promieniotwórczego, radiotelefony przenośne, komórkowe aparaty telefoniczne, umundurowanie OC. Podobne magazyny funkcjonują w urzędach gmin i stanowią zaplecze dla działań na szczeblu gminnym. Starostwo Powiatowe w Świdwinie prowadzi również magazyn przeciwpowodziowy oraz magazyn obrony cywilnej na potrzeby Powiatowej Formacji Analizy Danych i Alarmowania. Na wyposażeniu magazynu jest, agregat prądotwórczy, kurtki i płaszcze przeciwdeszczowe, kamizelki asekuracyjne odblaskowe, worki na piasek, termosy, radiotelefony oraz torby sanitarne.

Na podstawie podpisanego 25 lutego 2019 roku porozumienia pomiędzy Wojewodą Zachodniopomorskim a Starostą Świdwińskim w sprawie powierzenia niektórych zadań z zakresu administracji rządowej związanych z przeprowadzeniem badań specjalistycznych, w tym psychologicznych oraz obserwacji szpitalnej osób stawiających się do kwalifikacji wojskowej na potrzeby powiatowej komisji lekarskiej (Dz. U. Województwa Zachodniopomorskiego z 2019 r., poz. 1498), przeprowadzona została w powiecie świdwińskim kwalifikacja wojskowa. W wyniku pracy Powiatowej Komisji Lekarskiej, wydano 239 orzeczeń lekarskich



Lista ćwiczeń w których uczestniczyli pracownicy Wydziału Zarządzania Kryzysowego (ćwiczenia – udział i/lub organizacja):

- 8-9 kwietnia 2019 r. – uruchomienie Akcji Kurierskiej na terenie powiatu świdwińskiego związanego z mobilizacją koszalińskiego garnizonu wojskowego. Uruchomiony został również stały dyżur. W akcji udział wzięło 19 osób,
- 11 kwietnia 2019 r. - trening obsady stałego dyżuru. Szkolenie miało za zadanie przygotowanie pracowników do ćwiczeń i szkoleń organizowanych przez Wydział Bezpieczeństwa i Zarządzania Kryzysowego w Szczecinie. Przeszkolono 12 osób,
- 27 maja 2019 r. – ćwiczenie „Dorzecze Parsęty 19”. Ćwiczenie z zakresu ochrony ludności przed zagrożeniem powodziowym. Miejsce organizacji: Połczyn-Zdrój. W ćwiczeniu uczestniczyło łącznie 30 osób w tym strażacy z KP PSP Świdwin,
- 28 maja 2019 r. – ćwiczenie „Renegade-19”. Organizatorem było Dowództwo Operacyjne Sił Zbrojnych RP. Ćwiczenie miało charakter treningu systemu alarmowania i ostrzegania, podczas którego nadawane były sygnały alarmowe (syreny) dotyczące zagrożenia z powietrza. W ćwiczeniu udział wzięła 21 Baza Lotnictwa Taktycznego w Świdwinie oraz 26 osób cywilnych – pracowników Starostwa i urzędów gmin,
- 6 czerwca 2019 r. – ćwiczenie „Sęp-19”. W ćwiczeniu prognozowania skażeń chemicznych, radiologicznych i biologicznych udział wzięli członkowie Powiatowej Formacji Analiz Danych i Alarmowania we współpracy z przedstawicielami 21 Bazy Lotnictwa Taktycznego. W ćwiczeniu udział wzięło 12 osób,
- 13 czerwca 2019 r. – ćwiczenie „Kondor-19” na terenie 21 Bazy Lotnictwa Taktycznego w Świdwinie z udziałem członków Powiatowej Formacji Analiz Danych i Alarmowania, pracownikami ds. ZK, OC i SO gmin, komendantami FWA gmin. W ćwiczeniu udział wzięło 27 osób. W ramach ćwiczenia przedstawiono sposoby obrony przed bronią masowego rażenia oraz zorganizowano pokaz dekontaminacji osób i pojazdów (na terenie lotniska wojskowego w Świdwinie). Organizatorem ćwiczenia było 1 Skrzydło Lotnictwa Taktycznego w Świdwinie.

W Powiatowym Centrum Zarządzania Kryzysowego utworzona jest i corocznie aktualizowana (ostatnia aktualizacja w 2019 r.) baza danych HNS w celu pełnienia roli gospodarza wobec wojsk sojusznicznych. Baza zawiera spis przedsiębiorstw produkujących towary i świadczących usługi na terenie powiatu świdwińskiego przydatnych dla jednostek wojskowych.



4) Nieodpłatna Pomoc Prawna, Poradnictwo Obywatelskie oraz edukacja prawna.

Nieodpłatna pomoc prawna działa od 2016 roku na podstawie Ustawy z dnia 5 sierpnia 2015 r. (Dz.U. z 2015 r. poz. 1255). W 2019 roku, dotacja przyznana przez wojewodę na realizację zadania wyniosła 132.000 zł. Na terenie Powiatu Świdwińskiego funkcjonują 2 punkty świadczenia nieodpłatnej pomocy prawnej, nieodpłatnego poradnictwa obywatelskiego oraz edukacji prawnej, które rozmieszczone zostały w 6 lokalizacjach na terenie każdej z Gmin. Ilość przypadających punktów na terenie Powiatu wyznaczana jest przez Ministerstwo.

Profesjonalnej pomocy prawnej udzielają w I punkcie Adwokaci wskazani przez Okręgową Radę Adwokacką w Koszalinie oraz Radcy Prawni wskazani przez Okręgową Izbę Radców Prawnych w Koszalinie natomiast w punkcie II Fundacja Honeste Vivere z siedzibą w Warszawie.

W 2019 roku udzielono 578 porad prawnych z czego w punkcie pierwszym 446 porad i w punkcie drugim 132 porady. Ilość udzielonych porad w poszczególnych gminach przedstawia się następująco: Miasto Świdwin – 335 porad, Gmina Świdwin – 34 porady, Gmina Połczyn-Zdrój – 109 porad, Gmina Sławoborze – 35 porad, Gmina Rąbino – 17 porad, Gmina Brzeźno – 48 porad. Fundacja Honeste Viver w roku 2019 r. kwartalnie realizowała zadania z zakresu edukacji prawnej na terenie Powiatu Świdwińskiego:

– **I kwartał 2019 r. :**

- 1) Poradnik prawny o tematyce „Dziedziczenie ustawowe i testamentowe

– **II kwartał 2019 r. :**

- 1) Poradnik prawny o tematyce „Prawo rodzinne”

– **III kwartał 2019 r. :**

- 1) Ulotki informacyjne w liczbie 4990 szt.,
- 2) Plakaty w liczbie 65 szt.,
- 3) E-book dot. mediacji jako alternatywnego rozwiązywania sporów

– **IV kwartał 2019 r. :**

- 1) Poradnik dot. mediacji jako alternatywnego rozwiązywania sporów ok. 1000 egz.,
- 2) Poradnik dot. upadłości konsumenckiej (e-book),
- 3) Wykłady z młodzieżą w Zespole Szkół w Połczynie-Zdroju o tematyce „ABC prawa”

Dziedziny prawa, z których najczęściej były świadczone porady to prawo cywilne, prawo rodzinne, prawo ubezpieczeń społecznych oraz prawo karne. Pomoc najczęściej polegała na poinformowaniu osoby uprawnionej o obowiązującym stanie prawnym, o przysługujących jej uprawnieniach lub spoczywających na niej obowiązkach.



VII. Jednostki organizacyjne Powiatu Świdwińskiego

1. Powiatowe Centrum Pomocy Rodzinie

Wsparcie rodziny i systemu pieczy zastępczej.

Dla zadania wsparcie rodziny i pieczy zastępczej został opracowany „Powiatowy program rozwoju pieczy zastępczej w powiecie Świdwińskim na lata 2018-2020, a przyjęty uchwałą Rady Powiatu nr XXXVIII/155/18 w dniu 25 stycznia 2018r. Program jest realizowany na bieżąco przez PCPR oraz CPOW w Świdwinie.

Celem głównym programu na lata 2018- 2020 jest tworzenie warunków do sukcesywnego rozwoju pieczy zastępczej w Powiecie Świdwińskim z ukierunkowaniem na rodzinne formy pieczy zastępczej.

Celami szczegółowymi programu jest;

- zapewnienie dostatecznej liczby miejsc dla dzieci w rodzinnych formach opieki
- kontynuacja i poszerzenie świadczonych usług zakresie rodzinnych form pieczy zastępczej
- wsparcie procesu usamodzielniania wychowanków opuszczających pieczę zastępczą
- współpraca z innymi instytucjami wspierającymi pieczę zastępczą
- utrzymanie poziomu świadczonych usług na terenie powiatu świdwińskiego w zakresie instytucjonalnej pieczy zastępczej.

Działaniami niezbędnymi do realizacji celów jest między innymi;

- systematyczne podnoszenie świadomości społeczności lokalnej w zakresie wiedzy o rodzinnej pieczy zastępczej
- pozyskiwanie kandydatów do pełnienia funkcji rodziny zastępczej niezawodowej, rodziny pomocowej oraz wolontariuszy
- kwalifikacja kandydatów do pełnienia funkcji rodziny zastępczej oraz organizowanie stosownych szkoleń
- promowanie rodzicielstwa zastępczego poprzez udział w lokalnych imprezach.
- realizacja świadczeń finansowych zgodnie z ustawą o wspieraniu rodziny i systemie pieczy zastępczej
- umożliwienie wymiany doświadczeń i integracji poprzez organizowanie grup wsparcia i spotkań integracyjnych
- umożliwienie korzystania ze specjalistycznego poradnictwa
- umożliwienie udziału w szkoleniach podnoszących kompetencje zawodowe
- współpraca z urzędami i Powiatowym Urzędem Pracy celem pomocy wychowankom usamodzielnianym w podjęciu zatrudnienia i uzyskania mieszkania z zasobów gminy.

Na terenie Powiatu Świdwińskiego w roku 2019 r. funkcjonowało;

- 91 rodzin zastępczych w których umieszczonych było 140 dzieci.



- 51 usamodzielnianym wychowankom udzielono pomocy pieniężnej na kontynuowanie nauki oraz wypłacono pomoc na usamodzielnienie i zagospodarowanie w formie rzeczowej.

W Centrum Placówek Opiekuńczo Wychowawczych w Świdwinie w 2019 roku przebywało 39 dzieci, 7 dzieci osiągnęło pełnoletność, 2 dzieci powróciło do rodzin biologicznych. Koszty funkcjonowania rodzinnej pieczy zastępczej w roku 2019 wyniosły 3.743.727,53 zł. Dochody powiatu z tytułu odpłatności za dzieci z innych powiatów i gmin, które przebywają w placówkach opiekuńczo wychowawczych oraz w pieczy zastępczej na terenie powiatu świdwińskiego wyniosły 1.320.581,08 zł.

W 2019 roku wypłacono rodzinom zastępczym jednorazowe świadczenie na rozpoczęcie roku szkolnego w kwocie 45.300,00 zł. Koszty funkcjonowania Centrum Placówek Opiekuńczo- Wychowawczych w Świdwinie (instytucjonalnej pieczy zastępczej) wyniosły 1.169.718,00 zł.

Polityka prorodzinna realizowana jest na podstawie „Powiatowego programu przeciwdziałania przemocy w rodzinie oraz i ochrony ofiar przemocy w rodzinie w powiecie świdwińskim na lata 2017-2021” a zatwierdzonego uchwałą Rady Powiatu nr XVI/63/16 z dnia 29.06.2017r.

W ramach programu przeciwdziałania przemocy w rodzinie oraz i ochrony ofiar przemocy w rodzinie w powiecie świdwińskim celami szczegółowymi są;

- upowszechnianie informacji pomiędzy podmiotami systemu przeciwdziałania przemocy na temat podmiotów działających na rzecz ofiar przemocy w rodzinie i rodzaju świadczonej pomocy np. (wydawanie informatorów)
- prowadzenie działalności edukacyjnej i profilaktycznej(np. upowszechnianie materiałów informacyjno-edukacyjnych na temat przemocy w rodzinie i jej negatywnych skutków, opracowanie i realizacja kampanii edukacyjnych, prowadzenie zajęć w placówkach oświatowych, spotów, informacji prasowych, organizowanie warsztatów dla osób doznających przemocy w rodzinie np. nauka asertywności, zajęcia zbudowania poczucia własnej wartości)
- prowadzenie działań interwencyjnych na rzecz osób doznającej przemocy np.
- (zapewnienie schronienia ofiarom przemocy w rodzinie, ochrona ofiar przemocy w rodzinie przed osobą stosującą przemoc, udzielanie natychmiastowej pomocy psychologicznej, medycznej i socjalnej, rozpoznanie sytuacji ofiary przemocy w rodzinie i opracowaniu planu pomocy, wspieranie w przezwyciężaniu sytuacji kryzysowej).
- systematyczne podnoszenie kwalifikacji wiedzy przedstawicieli różnych grup zawodowych stykających się z problematyką przemocy w rodzinie- udział w specjalistycznych szkoleniach oraz organizacja szkoleń dla osób zainteresowanych możliwością podniesienia kompetencji w zakresie przeciwdziałania przemocy w rodzinie.
- wymiana doświadczeń pomiędzy środowiskami lokalnymi i placówkami, uczestniczenie w konferencjach na radach seminariach orientacja w działaniach ogólnopolskich.



- pozyskanie specjalistycznej kadry do pracy z osobami stosującymi przemoc.

Program przewiduje oddziaływania edukacyjna – korekcyjne wobec osób stosujących przemoc w rodzinie w związku z czym kierowane są w szczególności do:

- osób skazanych za czyny związane ze stosowaniem przemocy w rodzinie, odbywających karę pozbawienia wolności w zakładach karnych, albo wobec których sąd warunkowo zawiesił wykonanie kary, zobowiązując je do uczestnictwa w oddziaływaniach edukacyjno-korekcyjnych
- osób stosujących przemoc w rodzinie, które uczestniczą w terapii leczenia uzależnienia od alkoholu lub narkotyków lub innych środków odurzających substancji
- psychotropowych albo środków zastępczych dla których oddziaływania korekcyjno-edukacyjne mogą stanowić uzupełnienie podstawowej terapii
- osób, które w wyniku innych okoliczności zgłaszają się do uczestnictwa w programie edukacyjno- korekcyjnym.

W programie oddziaływań edukacyjno- korekcyjnym dla sprawców przemocy w rodzinie udział wzięło 8 sprawców przemocy na kwotę 5 922,00zł.

Wspieranie osób niepełnosprawnych odbywa się w ramach

Powiatowego programu działań na rzecz osób niepełnosprawnych w latach 2016-2021, przyjęty Uchwałą Rady Powiatu w Świdwinie Nr XXXVI/145/17 z dnia 07 grudnia 2017 r.

Celem szczegółowym Programu są ;

- aktywne łamanie barier
- ograniczenie skutków niepełnosprawności
- poprawa jakości życia osób niepełnosprawnych
- zapobieganie pogłębianiu się niepełnosprawności
- systematyczne monitorowanie potrzeb osób niepełnosprawnych
- efektywne wykorzystywanie dostępnych funduszy
- tworzenie warunków do rozwoju współpracy między organizacjami pozarządowymi i samorządowymi
- tworzenie rynku pracy dla osób niepełnosprawnych

Realizowane są przez między innymi;

- podejmowanie działań zmniejszających skutki niepełnosprawności, współpraca
- z organizacjami pozarządowymi i fundacjami działającymi na rzecz osób niepełnosprawnych,
- dofinansowywanie:
- uczestnictwa osób niepełnosprawnych i ich opiekunów w turnusach rehabilitacyjnych,
- zaopatrzenia w sprzęt rehabilitacyjny w przedmioty ortopedyczne i środki pomocnicze,
- likwidacji barier architektonicznych.



We współpracy z Powiatowym Urzędem Pracy Powiatowe Centrum Rodziny przyczynia się do;

- finansowania wydatków na instrumenty lub usługi rynku pracy określone w ustawie
- promocji w odniesieniu do osób niepełnosprawnych zarejestrowanych jako poszukujące pracy niepozostające w zatrudnieniu
- przyznawanie osobom niepełnosprawnym środków na rozpoczęcie działalności gospodarczej, rolniczej albo na wniesienie wkładu do spółdzielni socjalnej,
- dokonywanie zwrotu kosztów poniesionych przez pracodawcę w związku z przystosowaniem tworzonych lub istniejących stanowisk pracy, stosownie do potrzeb wynikających
- z niepełnosprawności osób na nich zatrudnionych oraz z rozpoznanie przez służby medycyny tych potrzeb,
- dokonywanie zwrotu kosztu wynagrodzenia osoby niepełnosprawnej oraz składek na ubezpieczenie społeczne od tego wynagrodzenia
- finansowanie kosztów szkolenia i przekwalifikowania zawodowego osób niepełnosprawnych,

- dokonywanie zwrotu kosztów poniesionych przez pracodawcę na szkolenia zatrudnionych osób niepełnosprawnych
- Organizacje pozarządowe działające na rzecz osób niepełnosprawnych organizacji pozarządowych na terenie Powiatu Świdwińskiego:
 - określanie potrzeb i priorytetów dotyczących życia osób niepełnosprawnych,
 - przyczynianie się do podnoszenia świadomości społeczeństwa i propagowania zmian,
 - stwarzanie możliwości rozwijania umiejętności w różnych dziedzinach oraz zapewnianie swoim członkom wzajemnego wsparcia i wymianę informacji,
 - reprezentowanie środowiska osób niepełnosprawnych,
 - prowadzenie działań w zakresie rehabilitacji społecznej, zawodowej i leczniczej na rzecz swoich członków.

W okresie od 1 stycznia 2019 roku do 31 grudnia 2019 roku algorytm środków PFRON przeznaczył na zadania z zakresu rehabilitacji zawodowej i społecznej osób niepełnosprawnych 482.269,00 zł. Został zrealizowany następująco:

- dofinansowanie uczestnictwa w turnusach rehabilitacyjnych dla dzieci, młodzieży i dorosłych osób niepełnosprawnych wraz z opiekunami: 39.172,00 zł
- dofinansowanie zaopatrzenia w sprzęt rehabilitacyjny: 23.129,90 zł
- dofinansowanie likwidacji barier architektonicznych, technicznych i w komunikowaniu się: 207.409,20 zł
- dofinansowanie zaopatrzenia w przedmioty ortopedyczne i środki pomocnicze: 144.152,81 zł
- stypendia stażowe: 68.405,09 zł



2. Powiatowy Urząd Pracy

Zadania w ramach przeciwdziałaniu bezrobociu oraz aktywizacji lokalnego rynku pracy zawarte są w Strategii Rozwoju Powiatu Świdwińskiego na lata 2014-2022 z perspektywą na lata 2023-2027 i są realizowane przez Powiatowy Urząd Pracy w Świdwinie.

W ramach promocji zatrudnienia oraz rozwoju lokalnego rynku pracy w strategii znalazły się kluczowe działania w zakresie aktywizacji lokalnego rynku pracy:

1. Promocja zatrudnienia, w tym monitoring rynku pracy w celu skutecznego równoważenia popytu i podaży miejsc pracy.
2. Rozwój systemu doradztwa zawodowego.
3. Wspieranie i integracja działań na rzecz rozwoju ekonomii społecznej.
4. Aktywna współpraca z instytucjami otoczenia biznesu w zakresie udzielania informacji, szkoleń i doradztwa dla przedsiębiorców oraz osób chcących rozpocząć działalność gospodarczą.

Podsumowanie działań Powiatowego Urzędu Pracy w Świdwinie na koniec 2019r. w odniesieniu do kluczowych działań zawartych w Strategii .

Według stanu na dzień 31.12.2019r. w Powiatowym Urzędzie Pracy w Świdwinie zarejestrowanych było 1714 osób bezrobotnych, w tym 1000 kobiet. Stopa bezrobocia na dzień 31.12.2019 r. wynosiła 12,2%.

Strukturę bezrobocia przedstawia poniższa tabela:

MIASTO / GMINA	Stan na dzień 31.12.2019r.		w tym:			
			Z prawem do zasiłku		zamieszkali na wsi	
	ogółem	kobiety	ogółem	kobiety	ogółem	kobiety
Świdwiński	1714	1000	465	259	966	546
Gmina Brzeźno	111	63	29	16	111	63
Gmina Rąbino	151	74	48	18	151	74
Gmina Sławoborze	142	81	46	24	142	81
Miasto Świdwin	458	278	130	80	0	0
Gmina Świdwin	251	144	73	40	251	144
Gmina Połczyn-Zdrój	601	360	139	81	311	184

Wykorzystanie/ zaangażowanie środków Funduszu Pracy w 2019 na poszczególne instrumenty rynku pracy



Lp.	Instrumenty rynku pracy	Plan 2019 r. w tys. zł	Realizacja od początku roku		
			Ilość osób objętych aktywizacją* wg stanu na dzień 31.12.2019r.	Kwota środków Funduszu Pracy w tys. zł wg zaw. Umów	
				Środki zaangażowane w 2019r.	Zobowiązania na 2020r.
1.	Szkolenia / w tym , stypendia studia podyplomowe/	172,3	37	172,3	0
2.	Prace interwencyjne	1.115,0	282	1.115,0	72,4
3.	Roboty publiczne	1.383,4	144	1.383,4	16,8
4.	Prace społecznie użyteczne	174,7	167	174,7	23,9
5.	Staże	914,5	123	914,5	30,7
6.	Dotacje	1.308,7	65	1.308,7	0
7.	Refundacja wyposażenia miejsca pracy	839,3	42	839,3	0
8.	Bon na zasiedlenie	500,1	72	500,1	0
9.	Dofinansowanie wynagrodzenia 50+	4,0	2	4,0	0
10.	Inne Formy w tym: m.in. zwrot kosztów dojazdu, kontynuacja nauki .	7,1	12	7,1	2,6
14.	Koszty pośrednie - Projekt EFS	36,9	0	36,9	0
18.	Krajowy Fundusz Szkoleniowy	202,5	134	202,5	0
	Ogółem+ KFS	6.456,0 + 202,5	934 134	6.456,0 202,5	146,4 0

*osoby bezrobotne zaktywizowane = osoby , które przeszły z 2018r. + skierowane w 2019 r.

**poszukująca pozostająca w zatrudnieniu

W ramach realizacji zadań w zakresie promocji zatrudnienia Powiatowy Urząd Pracy w Świdwinie w 2019 r. realizował następujące programy;



1) Europejski Fundusz Społeczny – Program Operacyjny Wiedza Edukacja Rozwój 2014-2020

Numer i nazwa Osi priorytetowej : I. Osoby młode na rynku pracy

Działanie 1.1 Wsparcie osób młodych pozostających bez pracy na regionalnym rynku pracy

Poddziałanie 1.1.1 Wsparcie udzielane z Europejskiego Funduszu Społecznego

Urząd Pracy złożył projekt pod nazwą „**Aktywizacja młodych pozostających bez pracy w powiecie świdwińskim (IV)**” na realizację, którego przyznano na rok 2019 **1.552,1 tys. zł.** Okres realizacji projektu 01.01.2019r. – 31.12.2019r.

W 2019 roku zaktywizowano 165 osób w następujących formach:

L.p.	Forma aktywizacji	Ilość beneficjentów	Wyplacone środki Funduszu Pracy do 31.12.2019r.w tys. zł
1	Szkolenia	18	100,3
2	Bon na zasiedlenie	71	93,1
3	Staże	49	418,7
4	Jednorazowe środki na podjęcie działalności gospodarczej	27	540,0
	Łącznie	165	1.552,1

2) Europejski Fundusz Społeczny – Regionalny Program Operacyjny 2014-2020

Numer i nazwa Osi priorytetowej :VI. Rynek pracy

Działanie 6.5 Kompleksowe wsparcie głównie dla osób bezrobotnych, biernych zawodowo, zwłaszcza znajdujących się w szczególnie trudnej sytuacji na rynku pracy, obejmujące pomoc w aktywnym poszukiwaniu pracy oraz działania na rzecz podnoszenia kwalifikacji zawodowych.

Urząd Pracy złożył projekt na realizację, którego przyznano **1.847,0 tys. zł.**

Okres realizacji projektu 01.01.2019r. – 31.12.2019r.

W 2019 roku zaktywizowano 168 osób w następujących formach:



L.p.	Forma aktywizacji	Ilość beneficjentów	Wyplacone środki Funduszu Pracy do 31.12.2019r. w tys.
1	Szkolenia	19	71,6
2	Staże	53	362,0
3	Jednorazowe środki na podjęcie działalności gospodarczej	33	660,0
4	Refundacja wyposażenia stanowiska pracy	27	540,0
5	Prace interwencyjne	36	176,5
6	Koszty pośrednie	0	36,9
	Łącznie	168	1.847,0

3) Rezerwa Ministra – Program aktywizacji zawodowej bezrobotnych rodziców powracających na rynek pracy oraz bezrobotnych opiekunów osób niepełnosprawnych

Osoby obejmowane programem:

- Bezrobotni rodzice powracający na rynek pracy

Planowano objęcie programem 53 osób (pierwotna kwota 500,0 tys. zł.), po zmianach założona zaktywizowanie **56 osób na kwotę 491,4 tys. zł.**

Okres realizacji: 01.04.2019r. - 30.09.2021r.

Do 31.12.2019r. zaktywizowano 56 osób w następujących formach:

L.p.	Forma aktywizacji	Ilość beneficjentów	Wyplacone środki Funduszu Pracy do 31.12.2019r. w tys. zł
1	Prace interwencyjne	30	157,5
2	Roboty publiczne	21	233,9
3	Jednorazowe środki na podjęcie działalności gospodarczej	2	40,0
4	Refundacja wyposażenia stanowiska pracy	3	60,0
	Łącznie	56	491,4



4) Rezerwa Ministra - Program aktywizacji zawodowej bezrobotnych niepełnosprawnych oraz bezrobotnych, którzy sprawowali opiekę nad osobą zależną, w szczególności niepełnosprawną

Osoby obejmowane programem:

- Bezrobotni, którzy sprawowali opiekę nad osobą zależną, w szczególności niepełnosprawną Planowano objęcie programem 11 osób (pierwotna kwota 100,0 tys. zł.), po zmianach założono zaktywizowanie **3 osób na kwotę 38,2 tys. zł.**

Okres realizacji: 01.04.2019r. - 01.01.2020r.

Do 31.12.2019r. zaktywizowano 3 osoby w następujących formach:

L.p.	Forma aktywizacji	Ilość beneficjentów	Wyplacone środki Funduszu Pracy do 31.12.2019r. w tys. zł
1	Refundacja wyposażenia stanowiska pracy	3	38,2
	Łącznie	3	38,2

5) Rezerwa Ministra - Program aktywizacji zawodowej bezrobotnych powracających z zagranicy

Osoby obejmowane programem:

- Bezrobotni powracający z zagranicy

Planowano objęcie programem 20 osób (pierwotna kwota 200,0 tys. zł.), po zmianach założono zaktywizowanie **8 osób na kwotę 80,2 tys. zł.**

Okres realizacji: 01.04.2019r. - 15.07.2021r.

Do 31.12.2019r. zaktywizowano 8 osób w następujących formach:

L.p.	Forma aktywizacji	Ilość beneficjentów	Wyplacone Środki Funduszu Pracy do 31.12.2019r. w tys. zł
1	Prace interwencyjne	5	28,2
2	Roboty publiczne	1	12,7
3	Refundacja wyposażenia stanowiska pracy	2	39,3
	Łącznie	8	80,2

**6) Rezerwa Ministra – Program aktywizacji zawodowej bezrobotnych będących dłużnikami alimentacyjnymi**

Osoby obejmowane programem:

- Bezrobotni dłużnicy alimentacyjni

Planowano objęcie programem 11 osób (pierwotna kwota 100,0 tys. zł.), po zmianach założono zaktywizowanie **7 osób na kwotę 75,4 tys. zł.**

Okres realizacji: 01.04.2019r. – 14.02.2020r.

Do 31.12.2019r. zaktywizowano 7 osób w następujących formach:

L.p.	Forma aktywizacji	Ilość beneficjentów	Wypłacone środki Funduszu Pracy do 31.12.2019r. w tys. zł
1	Prace interwencyjne	2	9,9
2	Roboty publiczne	5	65,5
	Łącznie	7	75,4

7) Rezerwa Ministra - Program aktywizacji zawodowej bezrobotnych zamieszkujących na wsi

Osoby obejmowane programem, Osoby bezrobotne zamieszkujący na wsi

Planowano objęcie programem 25 osób (pierwotna kwota 200,0 tys. zł.), po zmianach założono zaktywizowanie **57 osób na kwotę 378,2 tys. zł** Okres realizacji: 01.06.2019r. – 30.09.2021r.

Do 31.12.2019r. zaktywizowano 57 osób w następujących formach:

L.p.	Forma aktywizacji	Ilość beneficjentów	Wypłacone środki Funduszu Pracy do 31.12.2019r. w tys.zł
1	Prace interwencyjne	30	136,0
2	Roboty publiczne	24	182,2
3	Jednorazowe środki na podjęcie działalności gospodarczej	1	20,0
4	Refundacja wyposażenia stanowiska pracy	2	40,0
	Łącznie	57	378,2

**8) Rezerwa Ministra – Program aktywizacji zawodowej bezrobotnych w regionach wysokiego bezrobocia**

Osoby obejmowane programem:

- Osoby bezrobotne

Planowano objęcie programem 63 osoby (pierwotna kwota 414,0 tys. zł.), po zmianach założono zaktywizowanie **52 osób na kwotę 450,6 tys. zł**

Okres realizacji: 01.09.2019r. – 31.12.2021r.

Do 31.12.2019r. zaktywizowano 52 osoby w następujących formach:

L.p.	Forma aktywizacji	Ilość beneficjentów	Wypłacone środki Funduszu Pracy do 31.12.2019r. w tys. zł
1	Prace interwencyjne	12	37,1
2	Roboty publiczne	29	215,2
3	Jednorazowe środki na podjęcie działalności gospodarczej	2	31,3
4	Refundacja wyposażenia stanowiska pracy	8	160,0
5	Bon na zasiedlenie	1	7,0
	Łącznie	52	450,6

Pośrednictwo pracy w 2019 r.

Pracodawcy do PUP zgłosili **1457** wolnych miejsc pracy, z czego 981 to miejsca pracy niesubsydiowanej.

Do 31.12.2019 roku pośrednicy pracy działając zgodnie z rozporządzeniem MPiPS z dnia 14 maja 2014r. w sprawie szczegółowych warunków realizacji oraz trybu i sposobów prowadzenia usług rynku pracy (Dz.U. z 2014r. poz., 667) odbyli **18296** spotkań z osobami bezrobotnymi oraz osobami poszukującymi pracy. Podczas tych spotkań weryfikowana była aktualna sytuacja osoby figurującej w ewidencji urzędu pracy, dobierana do potrzeb oraz możliwa do zrealizowania forma pomocy.



W wyniku tych działań 1155 osobom wydane zostały skierowania do pracy, a w konsekwencji 499 osób podjęło różnego rodzaju zatrudnienie. Staż rozpoczęło 119 osób, 150 osób bezrobotnych zostało skierowanych do prac społecznie użytecznych. Pośrednicy pracy w uzasadnionych przypadkach kierowali osoby bezrobotne do pozostałych specjalistów, tj. doradców zawodowych, specjalistów ds. rozwoju zawodowego oraz radcy prawnego.

Do 31.12.2019r. pośrednicy pracy przeprowadzili 239 wizyt w zakładach pracy, w wyniku przeprowadzonych wizyt pozyskali **76** wolnych miejsc pracy. Ponadto 51 wolnych miejsc pracy zostało pozyskane w wyniku kontaktów telefonicznych. Odbyły się 3 giełdy pracy, w których uczestniczyło 27 osób.

W wyniku podjęcia pracy status osoby bezrobotnej do 31.12.2019 roku utraciło **2024 osoby**, z tego **1450** osób podjęło prace niesubsydiowane (w tym są również osoby zatrudnione bez udziału PUP), natomiast **574** osoby bezrobotne podjęły prace subsydiowane.

Pośrednik pracy pełnił rolę eksperta na dyżurze w ramach „Tygodnia Przedsiębiorcy”, organizowanym przez Zakład Ubezpieczeń Społecznych w Świdwinie.

Poradnictwo zawodowe w 2019 r.

Poradnictwo zawodowe świadczone jest w formie porady indywidualnej lub porady grupowej.

Doradca zawodowy przeprowadza poradę indywidualną w celu pozyskania informacji o sytuacji zawodowej, potrzebach i oczekiwaniach osoby. Informacje te służą właściwemu doborowi usług rynku pracy. Proces rozwiązywania problemu zawodowego polega na udzielaniu przez doradcę zawodowego osobie bezrobotnej pomocy w formie porady indywidualnej lub grupowej. Problem zawodowy dotyczyć może wyboru lub zmiany zawodu. Uzupełnienia lub zmiany kwalifikacji zawodowych, wyboru kierunku kształcenia lub szkolenia, planowania rozwoju zawodowego, wyboru miejsca pracy lub wyboru formy pomocy określonej w ustawie.

W 2019 roku udzielono, **143** porady indywidualne, **34** porady grupowe, z których skorzystało **270** osób (w tym 211 kobiet), przeprowadzono **66** grupowych informacji zawodowych, w których uczestniczyło **523** osoby bezrobotnych (w tym 276 kobiet), przeprowadzono **97** (w tym dla 61 kobiet) indywidualnych informacji zawodowych.

W 2019 roku odbyły się następujące spotkania z doradcami zawodowymi, w szkołach 3 spotkania z 97 uczniami Zespołu Szkół Ponadgimnazjalnych CKP w Świdwinie, spotkanie dla 9 uczniów z zasadniczej szkoły zawodowej przy Zespole Szkół Ponadgimnazjalnych w Połczynie-Zdroju, 1 spotkanie dla 23 uczniów klasy III LO w Połczynie-Zdroju, 1 spotkanie z klasą VIII w Szkole Podstawowej w Oparzeniu, 1 spotkanie z klasą VII i VIII w Szkole Podstawowej w Lekowie oraz 4 spotkania z klasami: VIII szkoły podstawowej i III gimnazjum w Brzeźnie.

**Zatrudnianie cudzoziemców w 2019 r.**

Zatrudnianie na podstawie oświadczeń o powierzeniu wykonywania pracy						
Obywatelstwo	Liczba złożonych oświadczeń o powierzeniu wykonywania pracy		Liczba wydanych decyzji o odmowie wpisu do ewidencji		Liczba wydanych decyzji o umorzeniu postępowania w sprawie wpisu oświadczenia o powierzeniu wykonywania pracy do ewidencji	
	Ogółem	kobiety	Ogółem	kobiety	Ogółem	kobiety
Ukraina	282	31	2	0	0	0
Białoruś	19	0	2	1	0	0
Gruzja	10	0	0	0	0	0
Razem	311	31	4	1	0	0

Zatrudnianie na podstawie zezwolenia na pracę na pracę sezonową typu S							
Obywatelstwo	Liczba złożonych wniosków o wydanie zezwolenia typ S	Liczba złożonych wniosków o wydanie przedłużenia na pracę sezonową typu S	Liczba wydanych zezwoleń typ S	Liczba odmów wszczęcia postępowania w sprawie wpisu wniosku o wydanie zezwolenia typ S	Liczba odmów wydania zezwolenia typ S	Liczba uchylonych zezwoleń typ S	Liczba umorzonych postępowań w sprawie wydania zezwolenia typ S
Mołdawia	1	0	1	0	0	0	0
Ukraina	204	33	198	8	3	76	28
Białoruś	14	2	7	0	0	0	2
Armenia	1	0	0	0	0	0	0
Rosja	3	1	2	0	0	0	0
Razem	223	36	207	8	3	76	30



Budżet Powiatowego Urzędu Pracy w Świdwinie w 2019 r.

Wykonanie ogółem	16 278 340,45
w tym - Fundusz Pracy	12 765 556,36
w tym - wydatki obligacyjne	5 661 756,36
– zasiłki dla bezrobotnych	5 279 382,89
– dodatki aktywizacyjne	307 120,20
– świadczenia integracyjne	75 253,27
– wydatki fakultatywne	440 300,00
– wydatki aktywne	6 456 000,00
– Krajowy Fundusz Szkoleniowy	202 500,00
– Budżet urzędu	2 282 670,00
– Składka zdrowotna bezrobotnych bez prawa do zasiłku	1 166 709,00
– Środki PFRON	68 405,09

3. Zespół Szkół Rolniczych Centrum Kształcenia Praktycznego Im. S. Żeromskiego w Świdwinie.





Z dniem 1 września 2019 r. Centrum Kształcenia Praktycznego w Świdwinie zostało przekształcone w Centrum Kształcenia Zawodowego w Świdwinie,

Nazwa zespołu: Zespół Szkół Rolniczych Centrum Kształcenia Zawodowego im. Stefana Żeromskiego w Świdwinie.

Według SIO ze stanem na 30 września 2019 r. w ZSR CKZ w Świdwinie kształciło się 1019 uczniów i słuchaczy. W Branżowej Szkole I Stopnia kształciło się 216 uczniów, w Technikum 763 uczniów, w Liceum Ogólnokształcącym dla dorosłych 40 słuchaczy.

Etaty pedagogiczne: ogółem 81,42, z których 57,56 nauczyciele dyplomowani, 13,44 nauczyciele mianowani, 3,73 nauczyciele kontraktowi i 6,69 etatu stażystów.

Technikum kształci w zawodach: mechanizacja rolnictwa i agrotechnika, informatyk, ekonomista oraz w zakresie żywienia i usług gastronomicznych.

Branżowa Szkoła I Stopnia kształci w zawodach, mechanik operator pojazdów i maszyn rolniczych, kucharz.

4. Zespół Szkół im. Wł. Broniewskiego w Świdwinie



W dniu 1 września 2019 r. zmianie uległa nazwa Zespołu Szkół Ponadgimnazjalnych im. Władysława Broniewskiego w Świdwinie na **Zespół Szkół im. Władysława Broniewskiego w Świdwinie.**

Według SIO ze stanem na 30 września 2019 r. w ZS w Świdwinie kształcił 366 uczniów i słuchaczy : w Liceum Ogólnokształcącym 318 uczniów, w Branżowej Szkole I Stopnia nr 2 26 uczniów, w Liceum Ogólnokształcącym dla dorosłych 22 słuchaczy.

Etaty pedagogiczne ogółem 26,39, z których 17,97 etatu nauczyciele dyplomowani, 5,42 nauczyciele mianowani, 1 kontraktowy i 2 stażystów.



5. Zespół Szkół w Połczynie – Zdroju

W dniu 1 września 2019 r. zmianie uległa nazwa Zespołu Szkół Ponadgimnazjalnych w Połczynie – Zdroju na **Zespół Szkół w Połczynie - Zdroju**.



Według SIO na dzień 30 września 2019 r. w ZS w Połczynie - Zdroju kształciło się 328 uczniów, z czego w Liceum Ogólnokształcącym im. Stanisława Staszica 143 uczniów, w Technikum 127 uczniów, w Branżowej Szkole I Stopnia 58 uczniów.

Etaty pedagogiczne ogółem 30,82, w tym 25,30 nauczyciele dyplomowani 4,38 nauczyciele mianowani, 0,42 etatu nauczyciela kontraktowego i 0,72 etatu nauczyciela stażysty.

W Technikum kształciło uczniów w zawodach: informatyka, hotelarstwo oraz żywienia i usługi gastronomiczne.



6. Zespół Placówek Specjalnych w Sławoborzu



Według SIO na 30 września 2019 r. ZPS w Sławoborzu kształcił 90 uczniów. 34 uczniów było wychowankami Specjalnego Ośrodka Szkolno-Wychowawczego. W szkołach i placówkach wchodzących w skład SOSW w Sławoborzu: w Przedszkolu 7 wychowanków, w Szkole Podstawowej Specjalnej w Sławoborzu 62 uczniów, w Filii w Świdwinie 11 uczniów oraz w Szkole Specjalnej Przystosowanej do Pracy 9 uczniów. W Ośrodku Rewalidacyjno-Wychowawczym w Świdwinie 8 dzieci.

Etaty pedagogiczne: ogółem 43,89, z których 22,95 etatu nauczycieli dyplomowanych, 11,44 mianowanych, 8 nauczycieli kontraktowych i 1,5 etatu stażystów.

7. Poradnia Psychologiczno – Pedagogiczna w Połczynie – Zdroju

Poradnia obsługuje 16 szkół i placówek oświatowych z terenu Miasta i Gminy Połczyn – Zdrój oraz Gminy Rąbino. Poradnia wspomaga dzieci i młodzież z trudnościami adaptacyjnymi. Wspomaga rodziców i nauczycieli w rozpoznawaniu indywidualnych predyspozycji dzieci i uczniów, prowadzi terapię psychologiczną i logopedyczną oraz diagnozowanie zaburzeń rozwojowych. Przy wydawaniu opinii i orzeczeń poradnia uwzględnia potrzeby dziecka czy ucznia oraz zaleca dostosowanie form kształcenia oraz działań w ramach wczesnego wspomaganie rozwoju dziecka do aktualnych możliwości psychofizycznych dzieci i młodzieży.

Wydano 50 orzeczeń w tym: 35 o potrzebie kształcenia specjalnego, 15 orzeczeń o potrzebie indywidualnego nauczania i 137 opinii.

Etaty pedagogiczne ogółem: 5, z czego 0,75 nauczyciele stażyści, 1,75 nauczyciele mianowani, 2,5 nauczyciele dyplomowani.



8. Poradnia Psychologiczno - Pedagogiczna w Świdwinie

Poradnia obejmuje swym zasięgiem wszystkie placówki oświatowe z terenu Miasta Świdwin, Gminy Świdwin, Gminy Sławoborze, Gminy Brzeźno oraz Przedszkole i Szkoła Podstawowa w Nielepie - Gm. Rąbino. Ogółem 29 placówek. Wydane orzeczenia do kształcenia specjalnego i nauczania indywidualnego 183, opinie odnośnie Wczesnego Wspomagania Rozwoju 10, opinie psychologiczno - pedagogiczne 210.
Etaty pedagogiczne: 6 nauczycieli dyplomowanych.

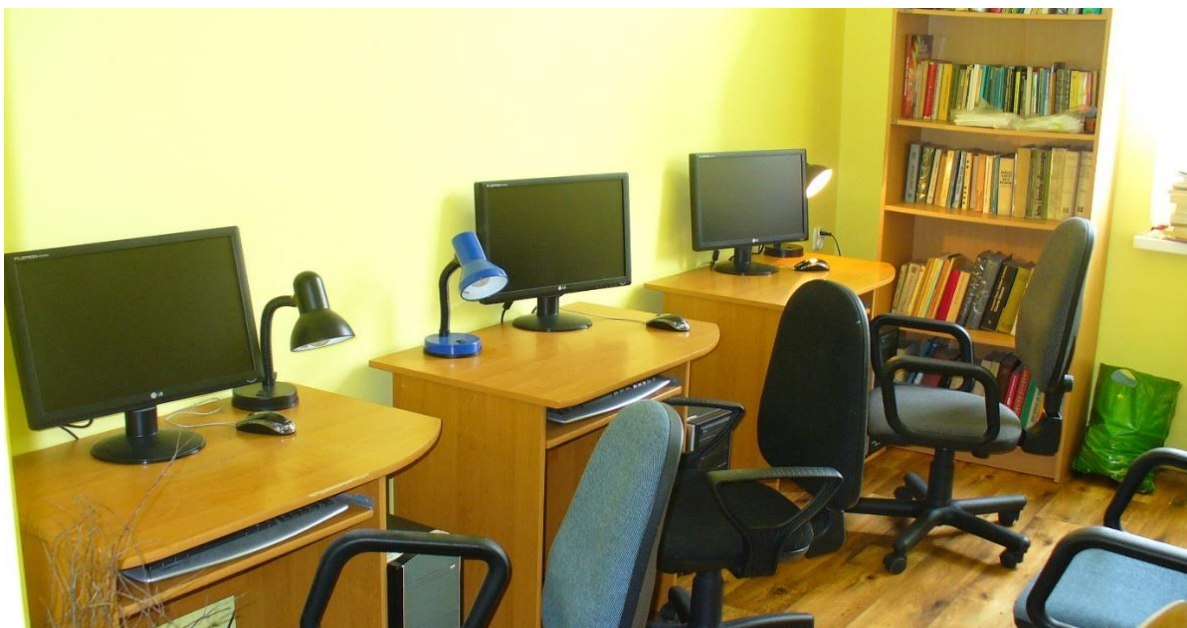
9. Zespół Placówek Oświatowych w Połczynie - Zdroju.



Zespół Placówek Oświatowych to Dom Wczasów Dziecięcych oraz Bursa Szkolna.

Dom Wczasów Dziecięcych realizuje turnusy zdrowotne, sportowe i wypoczynkowe dla dzieci i młodzieży. Dom Wczasów Dziecięcych dysponuje 40 miejscami.

Bursa Szkolna jest miejscem zamieszkania dla uczniów Zespołu Szkół i Szkoły Podstawowej nr 2 w Połczynie - Zdroju. Na dzień 30 września 2019 r. w Bursie mieszkało 62 wychowanków.





Etaty pedagogiczne w Zespole Placówek Oświatowych w Połczynie-Zdroju ogółem 7, z czego 2 etaty nauczycieli mianowanych i 5 nauczycieli stażystów.

10. Centrum Placówek Opiekuńczo – Wychowawczych w Świdwinie.

Powiat zapewnia opiekę i wychowanie dzieciom całkowicie lub częściowo pozbawionym opieki rodziców. Tryb kierowania i przyjęcia dziecka do placówki opiekuńczo – wychowawczej określa rozporządzenie Ministra Pracy i Polityki Społecznej z dnia 22.12.2011 r. w sprawie instytucjonalnej pieczy zastępczej.

W Powiecie Świdwińskim w 2019 r. funkcjonowały:

- Placówka - Opiekuńczo – Wychowawcza w Świdwinie, „Nasze dzieci” - 10 wychowanków,
- Placówka - Opiekuńczo – Wychowawcza w Świdwinie, w której w 2019 r. przebywało 30 dzieci w tym 7 dzieci osiągnęło pełnoletność, 2 dzieci powróciło do rodzin biologicznych. Liczba wychowanków na 31.12.2019 r. w obu placówkach 40 dzieci.

Budżet Centrum Placówek Opiekuńczo – Wychowawczych w 2019 r. 1.690.718,00 zł.

Corocznym wydarzeniem sportowym organizowanym przez Centrum jest „Turniej piłki nożnej wychowanków placówek województwa zachodniopomorskiego im. Wujka Leszka” byłego wychowawcy i dyrektora Domu Dziecka w Świdwinie.



W 2019 r. Turniej odbył się 9 marca, uczestniczyło 10 drużyn.



11. Dom Pomocy Społecznej w Krzecku.





Dom świadczy usługi opiekuńcze z zakwaterowaniem dla osób starszych i przewlekle chorych.

W Domu zapewnia całodobową opiekę, zamieszkanie w pokojach 1 do 4 osobowych, wyżywienie oraz wsparcie w codziennych czynnościach życiowych. Stopień pomocy jest uzależniony od niepełnosprawności mieszkańca.

Mieszkańcy otrzymują pomoc w korzystaniu ze świadczeń zdrowotnych finansowanych przez Narodowy Fundusz Zdrowia oraz w ramach własnych środków mieszkańców. Usługi wspierające obejmują również pomoc w kontaktach z rodziną, załatwianiu spraw urzędowych oraz dostęp do usług religijnych zgodnie z wyznaniem.

Dom Pomocy Społecznej w Krzecku dysponuje 70 miejscami. Na dzień 31.12. 2019 r. mieszkało 65 osób w tym 7 dofinansowanych przez Wojewodę Zachodniopomorskiego (mieszkańcy przyjęci do Domu w terminie do końca 2004 r.). Mieszkańcy przyjęci do Domu po 2004 r. opłacają pełny koszt utrzymania.

W 2019 r. średni miesięczny koszt utrzymania mieszkańca wynosił 4.014,30 zł.

Liczba zatrudnionych 52 osoby w tym pielęgniarki, opiekunki i pracownicy socjalni 36 osób, pracownicy ekonomiczno-administracyjni 5 osób, pracownicy obsługi 11 osób.

Budżet Domu w 2019 r. 3.420.474,00 zł, w tym dochody własne 3.021.994,00 zł.





12. Dom Pomocy Społecznej w Modrzewcu



Dom jest placówką stacjonarną dla mężczyzn intelektualnie niepełnosprawnych.

Głównym celem działalności jest zapewnienie całodobowej opieki oraz świadczenie usług opiekuńczo - terapeutycznych na poziomie obowiązującego standardu w zakresie i formach wynikających z indywidualnych potrzeb mieszkańców.

Dom zapewnia mieszkańcom warunki bezpiecznego i godnego życia z przestrzeganiem prawa do wolności, intymności oraz poczucia bezpieczeństwa.

Osoby wymagające kompleksowej opieki otrzymują pomoc w zakresie: kąpieli, zmiany bielizny, pomoc przy jedzeniu. W ramach wyżywienia mieszkańcy mają zapewnione trzy posiłki dziennie lub wg zaleceń lekarza - dodatkowe posiłki.

W ramach usług wspomagających mieszkańcy korzystają z terapii zajęciowej w pracowniach: plastycznej, ogólnorozwojowej, integracji społecznej, rekreacji i sportu, muzycznej.

Ważnym elementem jest działalność kulturowo - oświatowa. W związku z tym organizowane są imprezy, których ważnym elementem jest muzyka. Z okazji Świąt organizowane są uroczyste akademie, wspólna wigilia, śniadanie wielkanocne, podczas których prezentowane są programy artystyczne.



W 2019 r. Dom dysponował 90 miejscami, na dzień 31 grudnia 2019 rok przebywało 90 mieszkańców, w tym 66 mieszkańców dofinansowanych przez Wojewodę Zachodniopomorskiego, przyjętych do Domu w terminie do 31.12.2004 r.

Dofinansowanie Wojewody średnio miesięcznie na mieszkańca wynosiło 2.512,00 zł.

Ogółem niedobór z tytułu odpłatności mieszkańców dotowanych przez Wojewodę Zachodniopomorskiego 2019 roku 422.454,75 zł.

Mieszkańcy przyjęci do Domu po 2004 r. opłacają pełny koszt utrzymania, który w 2019 r. średnio miesięcznie wyniósł 4.083,59 zł.

Dom Pomocy Społecznej w Modrzewcu na dzień 31.12.2019 . zatrudniał 68 osób w tym w dziale opiekuńczo - terapeutycznym 49 osób na stanowiskach:

St. adm. działu 1, pielęgniarki 4, pokojowi 20, opiekunowie 18, pracownicy socjalni 1, instruktorzy terapii zajęciowej 3, rehabilitant 1, kapelan 1.

Budżet Dom Pomocy Społecznej w Modrzewcu w 2019 r. 5.195.176,00 zł, w tym dochody własne 2.575.034,00 zł.

VIII. Promocja i Ochrona Zdrowia

Działania w zakresie profilaktyki i promocji zdrowia

Poradnia Psychologiczno - Pedagogiczna w Połczynie - Zdroju

Realizacja rządowego programu „Za życiem”





Uchwałą Nr 160 z dnia 20 grudnia 2016 r. (M.P. z dnia 30 grudnia 2016 r. poz. 1250) Rada Ministrów ustanowiła program kompleksowego wsparcia dla rodzin „Za życiem”, w którym Priorytet II obejmuje wczesne wspomaganie rozwoju dziecka i jego rodziny, a zadanie 2.4. określiło utworzenie ośrodków koordynacyjno – rehabilitacyjno - opiekuńczych.

Na mocy porozumienia Powiatu Świdwińskiego z Ministrem Edukacji Narodowej ośrodkiem koordynacyjno – rehabilitacyjno - opiekuńczym w Powiecie Świdwińskim jest Poradnia Psychologiczno - Pedagogiczna w Połczynie – Zdroju.

Ośrodek udziela kompleksowego wsparcia rodzinom z dziećmi, od chwili wykrycia niepełnosprawności u dziecka lub stwierdzenia zagrożenia niepełnosprawnością do podjęcia nauki w szkole, ze szczególnym uwzględnieniem dzieci do 3. roku życia.

Ośrodek w szczególności udziela informacji rodzicom, zapewnia i koordynuje usługi specjalistów w zależności od potrzeb dziecka i jego rodziny oraz prowadzi zajęcia wczesnego wspomagania rozwoju dziecka.

Minister Edukacji Narodowej w latach 2017 – 2021 na realizację tego zadania przekazuje dotację celową w łącznej wysokości 192.360,00 zł.

W 2019 r. z Ośrodka skorzystało 35 rodzin w tym 30 dzieci.

Ponadto Poradnia Psychologiczno - Pedagogiczna w Połczynie – Zdroju i Zespół Placówek Specjalnych w Sławoborzu realizują Wczesne Wspomaganie Rozwoju Dziecka (finansowane subwencją oświatową) – zintegrowaną, kompleksową i systematyczną pomoc dla dzieci wykazujących nieprawidłowości w rozwoju.

Wielospecjalistyczny zespół WWR zajmuje się diagnozowaniem, programowaniem i terapią w sposób kompleksowy i skoordynowany - obejmujący wszystkie sfery rozwoju dziecka, a także potrzeby rodziny.

Poradnia Psychologiczno - Pedagogiczna w Połczynie – Zdroju w roku szk. 2018/2019 WWR objęła 12 dzieci: finansowanie subwencją oświatową 36.876 zł, w roku szk. 2019/2020 obejmuje 10 dzieci: finansowanie subwencją oświatową 49.435 zł.

Zespół Placówek Specjalnych w Sławoborzu w roku szk. 2018/2019 WWR objął 12 dzieci: finansowanie subwencją oświatową 54.248 zł, w roku szk. 2019/2020 obejmuje 21 dzieci: finansowanie subwencją oświatową 101.941 zł.

Program profilaktyczny „Komputer i Internet - zagrożenie uzależnieniem i cyberprzemocą” - Szkoła Podstawowa w Bolkowie - zajęcia dla uczniów i rodziców.

Zajęcia warsztatowe „Jak zdrowiej i świadomiej żyć” - zajęcia dla uczniów Publicznej Szkoły Podstawowej nr 2 w Połczynie – Zdroju.

Zajęcia warsztatowe „Jestem, potrafię, mam” dla uczniów Publicznej Szkoły Podstawowej w Rąbinie.

Zajęcia warsztatowe dla uczniów szkół podstawowych: nr 2 w Połczynie – Zdroju, w Bolkowie i Toporzyku „Środki psychoaktywne – mówię nie”.



IV edycja Powiatowego Konkursu Profilaktycznego dnia 17.12.2019 r. udział wzięli uczniowie z dziewięciu szkół. Celem konkursu jest propagowanie wśród uczniów właściwych postaw, zdrowia i wolności od używek. Rozwijanie kreatywności, dobrej i mądrej zabawy oraz umożliwienie zaprezentowania swojej wiedzy i umiejętności z udzielania pierwszej pomocy, zdrowego trybu życia w tym odżywiania się, przeciwdziałania chorobom cywilizacyjnym, asertywności, profilaktyki uzależnień, szeroko rozumianego bezpieczeństwa, odpowiedzialności prawnej, szkodliwości spożywania napojów energetycznych, przeciwdziałania przemocy.

Uczniowie wykonywali zadania oceniane przez komisję w składzie: przedstawiciel Komendy Powiatowej Policji, przedstawiciel sędziego Sądu Rejonowego w Białogardzie, przedstawiciel Państwowej Powiatowej Inspekcji Sanitarnej w Świdwinie, przedstawiciel Komendy Powiatowej Państwowej Straży Pożarnej w Świdwinie.

W roku szkolnym 2019/2020 w Poradni Psychologiczno – Pedagogicznej w Połczynie - Zdroju został zatrudniony terapeuta uzależnień, który prowadzi diagnozę, terapię osób uzależnionych i współuzależnionych oraz profilaktykę uzależnień. Terapeuta jest członkiem Miejsko - Gminnego Zespołu ds. Przeciwdziałania Przemocy w Rodzinie w Połczynie – Zdroju, Gminnego Zespołu ds. Przeciwdziałania Przemocy w Rodzinie w Świdwinie, Gminnej Komisji ds. Rozwiązywania Problemów Alkoholowych w Gminie Świdwin.

Programy i działania w Zespole Szkół im. Wł. Broniewskiego w Świdwinie

Programy:

1. „Szkoła Promująca Zalecenia Europejskiego Kodeksu walki z Rakiem”
2. „Mądre żywienie – zdrowe pokolenie”
3. Program Profilaktyki Uniwersalnej: „Smak życia – czyli debata o dopalaczach”
4. „Ars, czyli jak dbać o miłość” - program w zakresie przeciwdziałania uzależnieniu od alkoholu, tytoniu i innych środków psychoaktywnych.

Działania profilaktyczne:

1. „Skutki palenia papierosów i e-papierosów, konsekwencje spożywania napojów energetyzujących”
2. „Poznaj swojego wroga” - fakty o HIV i AIDS.
3. „ARS, czyli jak dbać o miłość” cz. 1- Ars vivendi - sztuka życia cz. 2 - ARS amandi - sztuka kochania, a substancje psychoaktywne cz. 3 - ARS amandi - sztuka rodzenia zdrowego potomstwa. Substancje psychoaktywne, a zdrowie potomstwa?
4. Profilaktyka raka piersi.
5. Higiena osobista i otoczenia.
6. Program profilaktyczny NOE.
7. Program profilaktyczny „Przeciw narkotykom - ku afirmacji życia”.

Szkolny Konkurs Wiedzy o Zdrowym Stylu Życia – promocja zdrowego stylu życia.



Konferencja profilaktyczna „Wakacje bez zagrożeń” poświęcona bezpiecznemu wypoczynkowi podczas wakacji – czerwiec 2019 r.

Działania w Zespole Szkół w Połczynie – Zdroju

1. Realizacja Programu Edukacyjnego w zakresie profilaktyki uzależnień: „ARS, czyli jak dbać o miłość?”. Program objęty jest honorowym patronatem Ministra Edukacji Narodowej.
Głównym celem programu jest ograniczenie używania substancji psychoaktywnych przez młodzież, także w kontekście przyszłych ról rodzicielskich.
2. Cykl zajęć edukacyjno - profilaktycznych z uczniami na temat agresji, cyberprzemocy, depresji, metod uczenia się, projekcja filmów profilaktycznych.
3. Szkolna akcja profilaktyczna Samorządu Uczniowskiego związana ze Światowym Dniem Walki z Depresją - luty 2019 roku.
4. Realizacja zajęć w ramach Szkolnego Klubu Sportowego. Program stanowi narzędzie stymulowania podejmowania aktywności fizycznej, w szczególności przez uczniów o mniejszej sprawności fizycznej, rzadziej podejmujących aktywność fizyczną w czasie wolnym, nieobjętych regularnymi formami aktywności fizycznej np. treningami w klubie sportowym.

Działania w zakresie oświaty zdrowotnej i promocji zdrowia, prowadzone przez Powiatową Stację Sanitarno – Epidemiologiczną w Świdwinie

1. Program Ograniczania Zdrowotnych Następstw Palenia Tytoniu w Polsce

Program edukacyjny dla dzieci w wieku przedszkolnym, ich rodziców i opiekunów „Czyste powietrze wokół nas”

Cel: wzrost kompetencji rodziców w zakresie ochrony dzieci przed dymem tytoniowym i zwiększenie umiejętności dzieci w zakresie radzenia sobie w sytuacjach, gdy przebywają w zadymionych pomieszczeniach lub gdy dorośli palą przy nich tytoń.

Happening

Wydarzenie zorganizowano dnia 10 maja 2019 r. po raz czwarty, z inicjatywy Państwowego Powiatowego Inspektora Sanitarnego w Świdwinie – podsumowanie programu przedszkolnej edukacji antytytoniowej pt. „Czyste powietrze wokół nas”.



W programie „Czyste powietrze wokół nas” udział wzięło 322 dzieci z 21 grup przedszkolnych reprezentujących 11 placówek realizujących program w roku przedszkolnym/szkolnym 2018/2019.



Zajęcia edukacyjne/prelekcje

Zajęcia edukacyjne dla dzieci w oddziale zerowym w Przedszkolu Samorządowym „Słoneczna Kraina” w Redle. Spotkanie poświęcone szkodliwości palenia tytoniu.

1. Program edukacji antytytoniowej dla uczniów klas VI szkół podstawowych „**Bieg po zdrowie**”.

Prelekcje

Dwa spotkania edukacyjne (w szkołach podstawowych) wśród uczniów uczestniczących w programie poświęcone szkodliwości e-papierosów - prezentacja multimedialna „**E-papieros tak czy nie?**”.

2. Program edukacyjny „**Trzymaj Formę!**” - dla uczniów 18 szkół podstawowych.

3. Program „**ARS, czyli jak dbać o miłość?**” - dla uczniów 6 szkół ponadpodstawowych,

4. **Przedszkolny Program Zdrowia Jamy Ustnej i Zapobiegania Próchnicy „Zdrowe Zęby mamy – marchewkę zajadamy”.** Cel: ograniczenie próchnicy i kształtowanie prozdrowotnych zachowań, w zakresie higieny jamy ustnej u dzieci przedszkolnych.

Konkurs

30 kwietnia 2019 roku rozstrzygnięto konkurs plastyczny pod hasłem „**PORTRET MARCHEWKI**”.

Liczba uczestników konkursu – 94 osoby. Celem konkursu było popularyzowanie treści profilaktycznych związanych ze zdrowiem jamy ustnej u dzieci, a także kształtowanie nawyków prozdrowotnych oraz rozwijanie wyobraźni i inwencji twórczej.



Prelekcja „**Zdrowie jamy ustnej**” dla dzieci z Przedszkola Samorządowego nr 1 im. Kubusia Puchatka w Połczynie-Zdroju.

5. Wojewódzki Program Profilaktyki Używania Substancji Psychoaktywnych w tym „nowych narkotyków” dla uczniów szkół podstawowych i klas gimnazjalnych „Porozmawiajmy o zdrowiu i nowych zagrożeniach” – 16 szkół podstawowych.

Cel: ograniczenie używania modyfikowanych narkotyków przez młodzież szkolną.

Prelekcje

Cykl zajęć skierowanych do uczniów biorących udział w programie.

Celem zajęć było przedstawienie zagrożeń zdrowotnych wynikających z zażywania środków psychoaktywnych. Wykorzystano **prezentację multimedialną pt. „Zdrowie i substancje psychoaktywne”**. Przeprowadzono 17 spotkań z młodzieżą.

6. Realizowano „Krajowy program zwalczania AIDS i zapobiegania zakażeniom HIV”.

II. Główne akcje na terenie Powiatu:

- 1. Profilaktyka używania „nowych narkotyków”.**
- 2. Europejski Tydzień Szczepień, w tym akcja „Zaszczep w sobie chęć szczepienia”**
- cel: poprawa świadomości społeczności lokalnej na temat zasad działania szczepionek oraz znaczenia odporności organizmu człowieka.
- 3. Światowy Dzień Bez Tytoniu**
Konkurs fotograficzny „Zdrowy styl życia w obiektywie” - dla uczniów klas VII, VIII oraz uczniów klas gimnazjalnych.



Stoisko profilaktyczne

„Światowy Dzień Bez Tytoniu” w Zespole Placówek Specjalnych w Sławoborzu podczas uroczystości „Dzień Bezpiecznej Rodziny”.

Prelekcja „E – papieros tak czy nie” dla uczniów **Publicznej Szkoły Podstawowej im. Ziemi Świdwińskiej w Lekowie**.

Europejski Dzień Wiedzy o Antybiotykach - cel: propagowanie racjonalnego stosowania antybiotyków zarówno wśród społeczeństwa jak i profesjonalistów medycznych.

Skąd się biorą produkty ekologiczne? - kształtowanie prozdrowotnych nawyków dzieci poprzez promocję zbilansowanej i urozmaiconej diety, niskoprzetworzonej, ekologicznej żywności oraz właściwych nawyków w zakresie higieny.

Kampania informacyjna „Oszczędź dziecku ospy” – cel: zwiększenie świadomości społeczeństwa na temat zagrożenia i sposobów ochrony przed ospą.

Profilaktyka nowotworowa: Znamie! Znam je? oraz profilaktyka UV

Profilaktyka próchnicy - promocja zdrowia jamy ustnej wśród dzieci w przedszkolach, szkołach podstawowych.

Profilaktyka grypy - podnoszenie świadomości społeczności na temat zagrożeń związanych z zakażeniem wirusem grypy oraz korzyści wynikających ze stosowania szczepień ochronnych przeciw grypie.

Podsumowanie:

Profilaktyka i promocja zdrowia w 2019 r. roku była skoncentrowana na realizacji zadań promujących zdrowy styl życia, zaznajamianie z czynnikami szkodliwymi dla zdrowia oraz pobudzanie i wzmacnianie aktywności do działań na rzecz własnego zdrowia.



Ochrona Zdrowia



Powiat Świdwiński od 2018 r. jest właścicielem Spółki Przyjazny Szpital w Połczynie-Zdroju Sp. z o.o. z siedzibą ul. Szpitalna nr 5 w Połczynie – Zdroju, wykonującej działalność leczniczą. W 2019 r. po przekazaniu aportu przez Powiat Świdwiński, kapitał zakładowy Spółki 4.399.600 zł

Przyjazny Szpital w Połczynie Zdroju Sp. z o.o. w Połczynie-Zdroju od dnia 01.10.2017 r. funkcjonuje w systemie podstawowego zabezpieczenia zdrowotnego, w „Sieci Szpitali”. jako Szpital I stopnia. Świadczy usługi w ramach powszechnego ubezpieczenia zdrowotnego na podstawie umów z Zachodniopomorskim Oddziałem Wojewódzkim Narodowego Funduszu Zdrowia w Szczecinie.

W Szpitalu funkcjonują:

Ilość łóżek			
Nazwa Oddziału	Stan na dzień 31.12.2018 r.	Stan na dzień 31.12.2019 r.	Różnica
Oddział chorób wewnętrznych	36	22	14
Oddział chirurgii ogólnej	20	15	5
Oddział ginekologiczno - położniczy	22	13	9
Oddział noworodkowy	10	6	4
Oddział pediatryczny	16	8	8
RAZEM:	104	64	40

– Izba przyjęć - Blok operacyjny - Blok porodowy

**Zatrudnienie personelu w Przyjaznym Szpitalu w Połczynie-Zdroju Sp. z o.o.**

Na dzień 31.12.2019 r. ogółem zatrudnionych na podstawie umów i kontraktów 204 osoby, z czego 164 osoby wykonywały zawody medyczne i opiekuńcze, 40 osób wykonywało prace zarządcze, nadzorcze, administracyjne, techniczne i pomocnicze niezbędne do prawidłowego funkcjonowania Szpitala.

Struktura zatrudnienia w zakresie medycznym i opiekuńczym:

- lekarze medycyny 47 w tym 46 na kontraktach,
- pielęgniarki 74 w tym 6 z wyższym wykształceniem,
- położne 14 w tym 1 z wyższym wykształceniem,
- diagnostki laboratoryjni 5,
- technicy analityki medycznej 5,
- ratownicy medyczni 7,
- inny personel medyczny i opiekuńczy 12.

Formy zatrudnienia średniego personelu medycznego

Forma zatrudnienia	Umowa o pracę 2018	Umowa o pracę 2019	Umowa zlecenie 2018	Umowa zlecenie 2019	Kontrakt	Razem
Pielęgniarka mgr, lic.	4	4	-	0	2	6
Pielęgniarka	33	23	21	30	15	68

Forma zatrudnienia	Umowa o pracę	Umowa zlecenie	Kontrakt	Razem
Położna mgr	0	0	1	1
Położna	4	7	2	13

Ogółem w 2019 r. w oddziałach szpitalnych leczono 3.849 pacjentów (w 2018 r. 3.950, w 2017 r. 4.046 pacjentów).



W 2019 roku wykonano 1.146 zabiegów operacyjnych (w 2018 r. 1.035 zabiegów).



Świadczenia specjalistyczne w pracowniach diagnostycznych.



W pracowni tomografii komputerowej wykonano:

w 2019 r. 3.679 badań,

w 2018 r. 3.543 badań,

w 2017 r. 3.488 badań.



W pracowni badań endoskopowych (gastroskopia i kolonoskopia) wykonano:
w 2019 r. 1.544 badań,
w 2018 r. 1.007 badań,
w 2017r. 1.151 badań.

Świadczenia ambulatoryjne:

w poradniach specjalistycznych w Połczynie - Zdroju:

- Poradnia kardiologiczna
- Poradnia neurologiczna
- Poradnia chirurgii ogólnej
- Poradnia ortopedii i traumatologii narządu ruchu
- Poradnia urologiczna
- Poradnia nefrologiczna
- Poradnia ginekologiczno - położnicza
- Poradnia okulistyczna

w poradniach specjalistycznych w Świdwinie:

- Poradnia kardiologiczna
- Poradnia neurologiczna
- Poradnia chirurgii ogólnej
- Poradnia ortopedii i traumatologii narządu ruchu
- Poradnia urologiczna.

Łączna ilość świadczeń ambulatoryjnych, udzielonych w Poradniach specjalistycznych w Połczynie - Zdroju i Świdwinie
w 2019 r. 20.030 świadczeń,
w 2018 r. 21.070 świadczeń,
w 2017 r. 20.226 świadczeń.

Nocna i Świąteczna Opieka Zdrowotna

Szpital prowadził dwa punkty świadczeń nocnej i świątecznej opieki zdrowotnej:

- w Połczynie-Zdroju ul. Szpitalna 5
- w Świdwinie ul. Kościuszki 23a

Ogółem w 2019 r. ramach nocnej i świątecznej opieki zdrowotnej udzielono 5.722 świadczenia (w 2018 r. 5 797) w tym:

- w Szpitalu w Połczynie - Zdroju 2.327 świadczeń (w 2018 r. 2.417),
- w Świdwinie 3.395 świadczeń (w 2018 r. 3.380).

Sytuacja finansowa Spółki Przyjazny Szpital w Połczynie Zdroju Sp. z o.o. za 2019 rok Przychody

W 2019 roku całkowity przychód Spółki 17.442.813,71 zł
w 2018 r. 15.537.927,41 zł,
w 2017 r. 13.540.119,92 zł.



W 2019 r. przychód Spółki z podstawowej działalności w kwocie 15.727.697,86 zł,
w 2018 r. 13.988.434,77 zł,
w 2017 r. 12.683.898,65 zł.

W 2019 r. wartość umowy Spółki z Zachodniopomorskim Oddziałem Wojewódzkim Narodowego Funduszu Zdrowia w Szczecinie na leczenie szpitalne, ambulatoryjną opiekę specjalistyczną i podstawową opiekę zdrowotną wyniosła 15.088.965,05 zł (w 2018 r. 13.504.132,82 zł). Powyższa kwota dotyczy wartości zakresów świadczeń zdrowotnych. Dodatkowo NFZ zrefundował wzrost kosztów świadczeń, wynikający ze wzrostu wynagrodzeń pielęgniarek, położnych i ratowników medycznych.
W 2019 r. to kwota 1.659.453,80 zł.

Koszty

W 2019 roku całkowity koszt działalności Spółki wyniósł 18.068.943,93 zł
w 2018 r. 16.041.352,78 zł,
w 2017 r. 13.758.220,33 zł.

Główne koszty działalności operacyjnej:

- amortyzacja 880.630 zł,
- zużycie materiałów i energii 1.905.821 zł,
- usługi obce 8.971.544 zł,
- wynagrodzenia 3.424.605 zł,
- ubezpieczenia społeczne 548.444 zł,
- podatki i opłaty 132.945 zł,
- pozostałe koszty operacyjne 1.640.978 zł.

w tym podwyżki dla pielęgniarek, położnych i ratowników medycznych oraz rezerwy na zobowiązania.

W 2019 r. wykonano:

- remont dyżurki pielęgniarek na oddziale chirurgii ogólnej,
- remont łazienki i korytarza przy Poradni Gastrofiberoskopii.

Zakupiono: aparat elektrochirurgiczny, komputer i program do elektronicznej dokumentacji medycznej oraz poręcze na schody - oddział dziecięcy – ciągi komunikacyjne.

Wynik finansowy

Działalność w 2019 r. Spółka zamknęła ujemnym wynikiem finansowym – 626.130,22 zł (w 2018 r. – 503.425,37 zł).



IX. Powiatowy Zarząd Dróg w Świdwinie

Zadania z zakresu dróg publicznych Powiat Świdwiński realizuje przy pomocy jednostki organizacyjnej – Powiatowego Zarządu Dróg. PZD w Świdwinie administruje siecią dróg powiatowych o łącznej długości 379,001 km, w tym 369,78 km stanowią drogi zamiejskie i 9,221 km ulice w Świdwinie i Połczynie-Zdroju.

Działania związane z zarządzaniem drogami powiatowymi były realizowane poprzez:

1. Zimowe utrzymanie dróg,
2. Bieżące utrzymanie dróg,
3. Wykonywanie innych zadań wynikających z przepisów ustawy o drogach publicznych,
4. Inwestycje.

Prace związane z zimowym utrzymaniem dróg i ulic w 2019r. prowadzone były na obszarze o łącznej długości 341,62 km co stanowiło prawie 87,73% długości sieci drogowej będącej w administracji PZD w Świdwinie. Koszt usług zewnętrznych związanych z zimowym utrzymaniem dróg wyniósł 53 214,69 zł. Wykorzystanie posiadanego sprzętu własnego wpłynęło na znaczne ograniczenie wydatków na prowadzenie akcji zimowej.

W 2019r. roboty utrzymaniowe prowadzone były na prawie całej sieci dróg i ulic powiatowych. Roboty w ramach bieżącego utrzymania dróg obejmowały m.in. remonty cząstkowe nawierzchni emulsją asfaltową i grysami, remonty cząstkowe masą na zimno, profilowanie poboczy dróg, naprawę i profilowanie dróg gruntowych, wycinkę drzew i krzewów, nasadzenia drzew, koszenie traw i chwastów na poboczach dróg, renowację rowów, utrzymanie oznakowania pionowego i poziomego.

Ponadto we współpracy z Urzędami Gmin wybudowano chodniki przy drogach powiatowych o łącznej powierzchni 892,2 m² oraz dwie zatoki i jeden peron przystankowy. Na zakup materiałów do bieżącego utrzymania dróg wydano ogółem kwotę 354 801,36 zł, natomiast na zakup usług związanych z bieżącym utrzymaniem dróg 89 077,93 zł.

W ramach realizacji innych zadań wynikających z przepisów ustawy o drogach publicznych wykonano m.in.:

- usunięcie awarii kolektora deszczowego przy ul. Kołobrzesckiej w m. Świdwin na kwotę 3 500,00 zł,
- aktualizację projektu budowlano-wykonawczego dla zadania pn. „Przebudowa drogi powiatowej nr 1059Z Sławoborze-Rąbino-Tychówko na odcinku Rąbino-Biała Góra” za kwotę 12 915,00 zł,
- opracowanie dokumentacji projektowej dla zadania pn. „Przebudowa drogi powiatowej nr 1068Z ulicy Pocztovej w Świdwinie wraz z kanalizacją deszczową” za kwotę 14 000,00 zł,



- opracowanie dokumentacji technicznej na „Przebudowę przepustu drogowego pod drogą powiatową nr 1081Z na rzece Galbenie w m. Chomętowo” za kwotę 5 000,00 zł,
- zlecono opracowanie map do celów projektowych pod w/w projekty oraz opracowanie operatu wodnoprawnego za kwotę 11 656,57 zł

Na realizację zadań inwestycyjnych na drogach powiatowych w 2019r. wydatkowano łącznie 1 101 722,93 zł, co stanowiło w 100% środki własne (budżet powiatu).

Szczegółowe zestawienie zrealizowanych inwestycji w 2019r.

„Powierzchniowe utrwalenia nawierzchni bitumicznych dróg powiatowych na terenie Powiatu Świdwińskiego” w tym: - droga nr 1052Z Mysłowice - Przymiarki - dr. 162 pojedyncze powierzchniowe utwalenie o długości 10,8 km i powierzchni 45 209,60 m² oraz wykonanie nawierzchni w technologii Slurry Seal o długości 0,66 km i powierzchni 3 075,00 m²

- droga nr 1065Z Lipie - Jezierzycze - dr. 152 podwójne powierzchniowe utwalenie o długości 6,64 km i powierzchni 28 252,90 m² oraz pojedyncze powierzchniowe utwalenie o długości 0,47 km i powierzchni 1 929,60 m²

- droga nr 1060Z Kłodzino – Nielep podwójne powierzchniowe utwalenie o długości 3,36 km i powierzchni 14 482,20 m²

- droga nr 1084Z od dr. 1082Z – Przyrzecze podwójne powierzchniowe utwalenie o długości 2,91 km i powierzchni 11 568,70 m²

X. Stan Mienia Komunalnego

Gospodarka mieniem obejmuje dwa zasoby nieruchomości; zasób mienia stanowiący własność Powiatu Świdwińskiego w zasobie i zasób mienia Skarbu Państwa.

Gospodarowanie nieruchomościami w zasobie Powiatu Świdwińskiego prowadzone jest w ramach zadań przez Referat Gospodarki Nieruchomościami w Wydziale Geodezji i Gospodarki Nieruchomościami, natomiast mieniem stanowiącym własność Powiatu a oddanym w trwały zarząd jednostkom organizacyjnym Powiatu – te jednostki.

Zasady gospodarowania mieniem stanowiącym własność Powiatu Świdwińskiego zostały zawarte w Uchwale nr XXI/118/12 Rady Powiatu w Świdwińskiego z dnia 20 grudnia 2012 w sprawie ustalenia zasad nabycia, zbycia i obciążania nieruchomości stanowiących własność Powiatu Świdwińskiego oraz ich wydzierżawiania i wynajmowania na czas oznaczony dłuższy niż trzy lata lub na czas nieoznaczony.

Wg Strategii Powiatu dążyć należy do zagospodarowania posiadanego mienia zgodnie



z przeznaczeniem i zadaniami. Obiekty utrzymywać w stanie co najmniej nie pogorszonym.

W skład mienia Powiatu wchodzi:

a) Udział 7620/10000 części w zabudowanej działce nr 59/9 o pow. 0,2703 ha położonej w obrębie 012 miasta Świdwin opisany w Kw KO2B/00004359/1, ul. Drawska 38

W budynku tzw. przychodni rejonowej realizowana jest działalność z zakresu ochrony zdrowia. Na II piętrze jest Stacja Sanitarno - Epidemiologiczna, a I piętro w ramach umów udostępniono dla Poradni alkoholowej, lekarzy dentystów, na potrzeby usług pielęgniarskich, lekarza neurologa, lekarzy medycyny pracy, i gabinetów rehabilitacyjnych. Na piętrze są jeszcze pomieszczenia które nieodpłatnie użytkuje – Zespół Orzekania o Niepełnosprawności. Natomiast na parterze po lewej stronie od wejścia gabinety użytkowane są przez Spółkę Przyjazny Szpital.

W suterenie – znajduje się część gospodarcza i są pomieszczenia wykorzystywane przez konserwatorów, warsztaty, jak również pomieszczenia oddane do korzystania nieodpłatnego przez bank żywności -Promyk – Centrum zarządzania kryzysowego, Stowarzyszenie Diabetyków, oraz pomieszczenia oddane do użytkowania – na archiwum- N ZOZ Ośrodek Zdrowia, dla Stowarzyszenia „Carpe Diem” i na działalność rehabilitacyjną. W budynku, z osobnym wejściem znajdują się także pomieszczenia oddane w najem na potrzeby Pogotowia Ratunkowego.

Obiekt jest po modernizacji, wykonano inwestycję wymiany CO, wymiany okien i parapetów, instalacji kanalizacyjnej, wykonano remont dachu i elewacji w tym ocieplenie elewacji.

b) zabudowana działka nr nr 59/8 o pow. 0,2390 ha położona w obrębie 012 miasta Świdwin opisana w Kw KO2B/00000676/1, ul. Drawska 32

W budynku tzw. po rtg realizowana jest działalność Poradni Psychologiczno-Pedagogicznej – wg umowy korzystania, koła PZN – wg umowy użyczenia.

Na gruncie znajduje się także kompleks garaży- 8 szt. Wszystkie garaże są oddane w najem na czas nieoznaczony.

c) zabudowane działki nr 91 o pow. 0,1011 ha i nr 92 o pow. 0,1217 ha, położone w obrębie 007 miasta Świdwin opisane w Kw KO2B/00015177/1, ul. Kołobrzeska 43.

Zabudowania obejmują budynek administracyjny i zaplecze garażowe w postaci garaży i wiaty garażowej. Obiekt jest w całości zagospodarowany. W pomieszczeniach na parterze jest Wydział Geodezji i Gospodarki Nieruchomościami a na I i II piętrze wszystkie pomieszczenia zagospodarowane przez najem i użyczenie wg umów.

Budynek jest docieplony, wykonano odwodnienie poziome i wymianę poszycia dachu, wykonano odwodnienie budynku i wykonano wewnętrzną instalacje p/poż. a na dachu zamontowano urządzenia fotowoltaiczne.

d) zabudowana działka nr 364 o pow. 0,8589 ha położona w obrębie 004 miasta Połczyn-Zdrój opisana w Kw KO2B/00005568/6, ul. Piwna 6-8



Zabudowania obejmują budynek byłej szkoły, który jest w całości zagospodarowany poprzez oddanie w najem.

Przeznaczone do sprzedaży przez Powiat mienie obejmujące;

- nieruchomość po byłej szkole i pomieszczenia gospodarcze stanowiącą zabudowaną działkę nr 198/11 o pow. 0,1886 ha położoną w obrębie 012 miasta Świdwin opisany w Kw KO2B/00000097/8, ul. Wojska Polskiego 14,
- lokal mieszkalny w Redle został sprzedany .

Powiat wg stanu na 31.12.2019r. posiada nadal mienie przeznaczone do sprzedaży;

- zabudowana działka nr 97 o pow. 0,1433 ha położona w obrębie 004 miasta Połczyn-Zdrój opisany w Kw KO2B/00007818/8, ul. Słoneczna 2

Nieruchomość zabudowana budynkiem po byłej szkole stanowi pustostan przeznaczony do sprzedaży. Ogłoszono rokowania na sprzedaż.

Ponadto Powiat posiada w swoich zasobach 2 lokale mieszkalne we Wspólnotach w Świdwinie przy ul. Szczecińskiej 87A i ul. Podmiejskiej 18 . Oba lokale pozostają w najmie.

Ponadto, Starosta wykonując zadania zlecone z zakresu administracji rządowej gospodaruje nieruchomościami stanowiącymi własność Skarbu Państwa.

W skład tych nieruchomości wchodzi:

- 430 działek o łącznej pow. 732,0928 ha w tym;
 - gmina Świdwin - 62 działki o pow. 98,9186 ha,
 - gmina Połczyn-Zdrój- 72 działek o pow. 72,0222 ha,
 - miasto Połczyn-Zdrój- 34 działki o pow. 3,0751 ha,
 - gmina Sławoborze – 33 działki o pow. 9,3128 ha,
 - gmina Rąbino – 121 działek o pow. 36,2389 ha
 - gmina Brzeżno – 43 działek o pow. 12,2326 ha
 - miasto Świdwin – 65 działek o pow. 500,2926 ha (działki w trwałym zarządzie Policji, Wojska, Weterynarii, Nadleśnictwa)

Ponadto wobec przekształcenia (w oparciu o 454 zaświadczenia Starosty z mocy prawa użytkowania wieczystego gruntów zabudowanych i przeznaczonych na cele mieszkaniowe na dzień 31.12.2019r. w użytkowaniu wieczystym pozostały jedynie grunty Skarbu Państwa niezabudowane i zabudowane lecz przeznaczone na inne cele niż mieszkaniowe.



XI. Podsumowanie

Szanowni Państwo

Podstawą przygotowania „Raportu o stanie powiatu świdwińskiego za rok 2019” były sprawozdania i informacje przekazane przez wydziały i komórki Starostwa Powiatowego w Świdwinie oraz jednostki organizacyjne powiatu. W raporcie o stanie powiatu przedstawiam pełne informacje dotyczące programów strategii i polityki realizowanej przez powiat. Zostały omówione zadania oświaty, funkcjonowanie systemu pomocy społecznej, dróg powiatowych, ochrony środowiska czy również działania związane z administracją powiatową. Na uwagę zasługują informacje związane z ochroną zdrowia oraz rynku pracy. Zadaniem samorządu jest identyfikacja potrzeb mieszkańców powiatu świdwińskiego i stworzenie najlepszych warunków do ich zaspokojenia. Wysokiej jakości usługi publiczne mają duży wpływ na jakość życia mieszkańców oraz wzrost zainteresowania osiedleniem się na terenie powiatu, tym samym przekłada się na rozwój społeczno-gospodarczy powiatu świdwińskiego.

Zarząd Powiatu Świdwińskiego, kieruje swoje działania na rzecz mieszkańców, gdzie główną zasadą jest szeroka dostępność do usług a co za tym idzie racjonalności ponoszonych wydatków na usługi publiczne takie jak: edukacja, pomoc społeczna, zdrowie, poprawa życia seniorów i osób niepełnosprawnych czy poprawa bezpieczeństwa publicznego.

Zadania te są realizowane z środków własnych, funduszy krajowych i unijnych a uchwalone w ostatnich latach przez Radę Powiatu Świdwińskiego a przedstawione w programach, projektach, politykach oraz strategiach powiatu.

Szanowny Panie Przewodniczący

Panie i Panowie Radni

Szanowni Państwo

Na podstawie art. 30a ust. 3 Ustawy z dnia 5 czerwca 1998 roku o samorządzie powiatowym (tj. Dz. U. z 2019 r., poz. 511, poz. 1571) Zarząd Powiatu został zobligowany do przedstawienia Radzie Powiatu Świdwińskiego „Raportu o stanie powiatu”

Według wytycznych przedmiotowy Raport powinien zostać przedstawiony Radzie Powiatu do dnia 31 maja.

Wnoszę zatem o przyjęcie „Raportu o Stanie Powiatu Świdwińskiego za rok 2019” oraz sprawozdania z wykonania budżetu Powiatu Świdwińskiego za rok 2019 i udzielenie absolutorium za jego realizację.

Starosta Powiatu Świdwińskiego

Mirosław Majka